

SAIS²⁵₂₆N
ÉLÉMENTAIRE
Dossier scolaire

Contact

mediation@scenes-otrement.com - www.scenes-otrement.com

L'ÎLE Ô - Berge Bertha Von Suttner 69007 Lyon / 04 28 38 16 67

Patadôme - 62 rue d'Yvours 69540 Irigny / 04 78 51 48 87

LES SCÈNES ÔTREMEMENT PROGRAMMATION 2025 - 2026

1. LES SPECTACLES	3
• Camille, tu dors ? / Théâtre	3
• L'Enfant Océan / Théâtre	4
• L'Illiade / Théâtre	5
• Lumières ! / Théâtre	6
• Trois minutes de temps additionnel / Théâtre	7
• La Fiancée du vampire / Conte musical	8
• Debout là-dedans ! / Clown et cirque	9
• Scapin : mode d'emploi / comédie	10
• Les Fables / Théâtre	11
• Le Petit Chaperon rouge / Théâtre	12
• Une Étoile pour la Petite Ourse / Conte géométrique	13
• Panier-Piano / Danse	14
• Voyage à travers l'impossible / Théâtre	15
• Contes allongés / Conte	16
• Ennemis / Spectacle musical	17
• Les Génies des eaux / Conte	18
• Les Petits tous / Cirque et équilibres poétiques	19
• Blanc flocon / Conte et marionnettes	20
• Pleure pas bonhomme / Conte	21
• Jack et le haricot magique / Conte et musique	22
• Sissi comme Bach / Clown et musique	23
>>>> Même qu'on naît imbattables ! Ciné-débat pour les enseignant·es	24
2. LES REPRÉSENTATIONS SCOLAIRES : INFORMATIONS	25
3. NOS ATELIERS ET JEUX PÉDAGOGIQUES	26
• Ateliers théâtre sur mesure	27
• Savoir être et vivre ensemble	28
• Auto défense des enfants	29
• Les Olympiades de La Fontaine	31
• "Il était plusieurs fois"	31
4. LE CADRE DE NOS ATELIERS THÉÂTRE EN MILIEU SCOLAIRE	34
5. VENIR SUR L'ÎLE Ô	35
6. VENIR AU PATADÔME	36

CAMILLE, TU DORS ?

CP à CE

Petit Théâtre - 78 places



THÉÂTRE

Durée : 40 min

COMPAGNIE CHIENNE DE VIE

Mise en scène et Jeu : Juliette
Bruckert, Alex Repain

Crédit photo : Emile Zeizig,
Vincent Jolfre

[Dossier pédagogique sur
demande](#)

[Extrait vidéo ici](#)

Ode aux pyjamas et aux polochons

Camille et Camille se sont couchés sagement mais le sommeil ne vient pas. À tant essayer de s'endormir l'excitation monte !

Les deux enfants transforment alors leur lit superposé au gré de leur imagination : le lit devient cabane, puis un navire pris au cœur d'une tempête.

Qu'est-ce que ce bruit étrange que l'on entend dans le silence de la nuit ? Est-ce le monstre sous le lit qui est venu manger les miettes laissées par les enfants ? Heureusement les deux complices sont courageux-euses et il leur en faut bien plus pour les effrayer.

De batailles de polochons à chamailleries d'enfant, leur insomnie rêveuse offre une joyeuse et énergique épopée nocturne.



SÉANCES SCOLAIRES

Lundi 3 novembre 2025 9h15, 10h30, 14h15

Mardi 4 novembre 2025 9h15, 10h30, 14h15



THÉÂTRE

Durée : 1h20

COMPAGNIE LE RUBAN FAUVE

Écriture : Jean-Claude Mourlevat

Mise en scène : Irène Chauve

Jeu : Raphaël Fernandez, Margot Forissier

[Dossier pédagogique sur demande](#)

En pleine nuit de novembre, Yann réveille ses six frères aînés. Il faut fuir immédiatement. **Faute de pouvoir les nourrir leur père a menacé de les tuer.** Commence alors une fugue désespérée. Les plus grands soutiennent les plus petits **et tous ont une confiance aveugle en Yann, le benjamin, qui jamais ne dit mot.**

De l'assistante sociale au routier qui les prend en stop, en passant par le gendarme alerté de leur disparition et la boulangère qui leur offre du pain, chacun.e nous raconte à sa façon un épisode de leur **incroyable équipée.**

Une réécriture du « Petit Poucet » de Charles Perrault où la cavale loin du domicile familial sans amour est jouée par **deux comédien.nes qui interprètent les vingt et un personnages. Le suspens, l'humour** et les émotions suscitées par l'histoire de Jean-Claude Mourlevat, **mainte fois primé pour son roman de la littérature jeunesse**, se retrouvent dans la mise en scène sensible d'Irène Chauve.



SÉANCES SCOLAIRES

Vendredi 7 novembre 2025 10h et 14h15

Lundi 10 novembre 2025 10h et 14h15



THÉÂTRE

Durée : 1h20

COMPAGNIE THESPIS

Texte : D'après Homère

Adaptation : Thai-Son Richardier

Mise en scène : Lysiane Clément,
Thai-Son Richardier

Jeu : Amandine Barbier,

Loïc Bonnet, Lysiane Clément,

Jérémy Jeannès, Laurent Secco

Crédit photo : Janis Aroling,

Thai-Son Richardier

Dossier pédagogique sur demande
et extrait vidéo [ici](#)

Et si la guerre de Troie était un match de football américain ?

L'Illiade version rock & roll et pop culture

Deux équipes, Achéens et Troyens s'affrontent à mort sur le terrain depuis presque 10 ans. Depuis l'Olympe, les dieux sont des financeur.euses cyniques prêts à tout pour faire gagner leur camp. Les commentateurs rapportent avec passion les batailles, la mascotte prend la parole pour aider les spectateur.ices à s'y retrouver et Hélène interroge sa condition de femme.

Souvent tragique mais aussi parfois drôle, cette adaptation de L'Illiade questionne sur nos choix et leurs conséquences : pour qui et pour quoi se bat-on ? Car il s'agit bien de donner un sens à la vie ici : une vie de lumière, d'excellence et de gloire éternelle.

Un moment de théâtre où pop culture et mythologie se complètent pour offrir une épopée moderne.

Spectacle coproduit par la Ville de Gleizé et le Musée Gallo-Romain de Saint-Romain-en-Gal. Avec le soutien de la Ville de Lyon. Accueil en résidences : Ville de Gleizé (69), Musée Gallo-Romain de Saint-Romain-en-Gal (38), La Factory - Salle Tomasi (84) et Pôle en Scène à Bron (69).



SÉANCES SCOLAIRES

Jeudi 13 novembre 2025 10h et 14h

Vendredi 14 novembre 2025 14h



THÉÂTRE

Durée : 45 min

COMPAGNIE CHIENNE DE VIE

Mise en scène et Jeu :

Juliette Bruckert, Alex Repain

Crédit photo : Chienne de vie

[Dossier pédagogique sur demande](#)

[Extrait vidéo ici](#)

L'Incroyable histoire vraie et véridique des Frères Lumière et de l'Invention du Cinématographe.

Auguste et Louis, les frères Lumière, accueillent le public dans leur atelier. Alors que tout le monde attend sa séance photo, **Louis travaille en cachette sur une extraordinaire invention** et ne cesse d'interrompre Auguste dans son travail. Ensemble, et aidés des client.es, ils finalisent la création du Kinétoscope, appareil qui projette des photos avec une illusion de mouvement. Malheureusement, leur rival Edison les a devancés et a fait connaître son invention en premier.

Qu'à cela ne tienne, les frères ne se découragent pas et **leurs cerveaux en ébullition vont inventer le Cinématographe, appareil à l'origine du monde de l'image et des premiers pas du cinéma.**

Un duo comique pour expérimenter avec enfants et adultes les techniques de base de la capture d'images en mouvement pour se commémorer les premiers courts-métrages muets, joyeusement revisités.



2025 : CENTENAIRE DE LA NAISSANCE DU « CINÉMATOGRAPHE » (1895)

SÉANCES SCOLAIRES

Jeudi 20 novembre 2025 10h et 14h15

Vendredi 21 novembre 2025 10h et 14h15

Lundi 24 novembre 2025 10h et 14h15

TROIS MINUTES DE TEMPS ADDITIONNEL

CM1 à CM2

Grand Théâtre - 244 places



THÉÂTRE

Durée : 55 min

COMPAGNIE QUI PORTE QUOI ?

Écriture : Sylvain Levey

Mise en scène : Gaëlle Bourgeois

Texte : Sylvain Levey

Jeu : Aboubacar Bidanessy,

Dalia Bonnet, Mathis Roche

Crédit photo : Guy Carlier

Dossier pédagogique sur demande et extrait vidéo [ici](#)

Kouam et Mafany ont quatorze ans. Ils vivent à Boké, en Guinée, et partagent la même obsession : le football. Unis comme deux frères, ils rêvent d'aller en Angleterre et d'intégrer Manchester United. Un jour, la chance leur sourit : une femme anglaise débarque chez eux et les recrute pour le petit club de Bradford, première étape vers la vie espérée. Que deviendront ces jeunes qui aspirent à des carrières d'internationaux dans des stades en liesse ?

Si la planète foot ne tourne pas toujours rond, elle est aussi le reflet de notre temps, avide de légendes et de héros. **Ces "Trois minutes de temps additionnel", c'est trois minutes de vie où tout est possible ; un bonus pour qui sait s'en saisir.** Trois minutes pour tout changer.

Cette pièce de Sylvain Levey est avant tout **une histoire d'amitié très forte**, une envie commune de s'accomplir à deux. Mais Kouam et Mafany vont se faire rattraper par la réalité, bien moins agréable que ce qu'ils avaient imaginé.

Sous une apparence plutôt légère grâce au lien des deux amis, ce texte soulève un certain nombre de **problématiques sociétales modernes : le racisme, les relations économiques Europe/Afrique, les rêves brisés, la pression de la réussite.** La réalité prend le pas sur l'imagination, **tout en gardant une note d'espoir.**



SÉANCES SCOLAIRES

Jeudi 27 novembre 2025 10h et 14h

Vendredi 28 novembre 2025 14h

"Vraiment, le peu de morale que je sais, je l'ai appris sur les terrains de football et les scènes de théâtre qui resteront mes vraies universités."

Albert Camus

LA FIANCÉE DU VAMPIRE

CP à CM

Dôme - 110 places



CONTE MUSICAL BULGARE
Durée : 50 min
COMPAGNIE DIVINES COUSINES

Mise en scène :
Jeu : Camille Perret, Marina
Cotte, Émilie Lainé

Crédit photo :
BaronSamediZombi

Dossier pédagogique sur
demande et teaser vidéo [ici](#)

Ina, **jeune princesse, se sent à l'étroit dans un palais qui l'étouffe. Elle s'ennuie et rêve d'aventures.** Aussi le mariage lui semble la seule issue pour quitter son palais et découvrir le monde, c'est dire ! Mais heureusement, rien ne se passe comme prévu.

Sous couvert de conte merveilleux, « La Fiancée du Vampire » nous livre un **initiatique d'une héroïne qui sillonne à corps perdu les mondes visibles et invisibles à la recherche de l'eau vive. Entre cheminement, apprentissage et patience, sous l'égide de l'aigle ardent, elle construira son identité** et déjouera les codes.

À la croisée des mythes et des révoltes douces, la mise en scène s'appuie sur les polyphonies envoûtantes des Balkans qui résonnent comme un chœur intérieur, en écho avec l'espièglerie des conteuses qui délivrent le souffle ancestral du récit.



SÉANCES SCOLAIRES - DERNIÈRES PLACES

Lundi 1er décembre 2025 10h et 14h15

Mardi 2 décembre 2025 10h et 14h15



CLOWN ET CIRQUE

Durée : 55 min

COMPAGNIE ENTRECHOCS

Mise en scène et jeu :

Max Bernery, Mélanie Paccoud

Crédit photo :

Théâtre Manosque

Dossier pédagogique sur
demande et teaser vidéo [ici](#)

Comédie accidentogène

Attention, chute de clowns !

Deux randonneur.euses chargé.es à bloc s'accordent une pause bien méritée au **camping Belle Etoile**.

Porter le fardeau, camper le décor, déballer son sac, gérer la gourde, astiquer sa plus belle gamelle... et enfin : buller !

Simple en théorie, leur installation devient une véritable montagne à gravir. L'organisation du bivouac de l'un ne fait pas toujours le bonheur de l'autre.

À travers les situations les plus simples, **les comédien.nes jouent autant de leurs exploits que de leurs maladroites.**

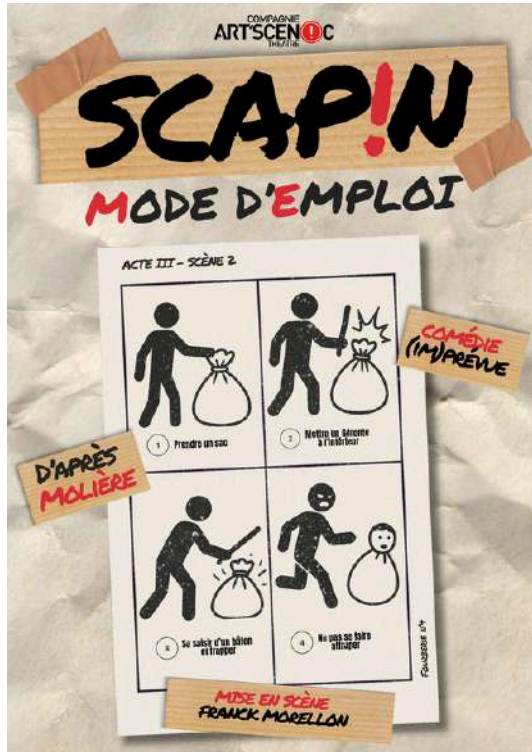
Spectacle recommandé pour rire aux éclats afin que l'amusement ne tombe pas aux oubliettes de nos mémoires trop occupées et de notre pensée bien encadrée.



SÉANCES SCOLAIRES

Lundi 15 décembre 2025 10h et 14h30

Mardi 16 décembre 2025 10h et 14h30



COMÉDIE

Durée : 1h10

COMPAGNIE ART'SCENIC

Texte : d'après Molière

Mise en scène :

Franck Morellon

Jeu : Franck Morellon,

Perrine Rouland

[Dossier pédagogique sur demande](#)

Durant l'absence de leurs pères respectifs, Octave s'est marié en secret avec Hyacinthe, jeune fille pauvre au passé mystérieux, et Léandre est tombé amoureux d'une Égyptienne, Zerbinette. Mais voici que les pères, Argante et Géronte, rentrent de voyage avec des projets de mariage pour leurs enfants.

Ce soir, au programme : "Les Fourberies de Scapin" de Molière. Enfin... c'était l'idée. **Elle pensait qu'ils seraient huit, lui savait qu'ils ne seraient que deux.** Alors tous les deux bricolent, inventent, rejouent les scènes, se contredisent, s'emportent, s'emmêlent... et parfois, par miracle, ils jouent vraiment Molière. Entre théâtre dans le théâtre, fausses répétitions, vrais ratés et fourberies en cascade, le duo transforme le désastre annoncé en déclaration d'amour au jeu, au public... et à la débrouille. **Un Molière en kit, monté à deux, pour rire ensemble !**

SÉANCES SCOLAIRES - DERNIÈRES PLACES

Jeudi 8 janvier 2026 10h et 14h

Vendredi 9 janvier 2026 14h



THÉÂTRE

Durée : 50 min

COMPAGNIE À COUR ET À JARDIN

Écriture : Jean de La Fontaine

Mise en scène : Lou Grézillier,
Aude de Saint Léger

Jeu : Aude de Saint Léger

Dossier pédagogique sur
demande et teaser vidéo [ici](#)

À partir d'une simple valise et de quelques objets détournés, **la comédienne donne vie à quatorze fables**. Telle une Mary Poppins, elle extirpe de son sac de quoi constituer un univers de toute pièce et se transforme tour à tour en Corbeau, Roseau, Grenouille ou Pot de terre.

Par la grâce d'un accessoire, d'un geste ou d'un regard, **elle traverse les fables avec humour et poésie**. Son costume, mi-auteur mi-animal, nous fait glisser d'un monde à l'autre.

Entre deux récits, elle danse ou mime sur des **musiques de Vivaldi ou de Saint-Saëns** en écho à la nature et aux animaux chers à La Fontaine.

La scénographie épurée, ponctuée de clins d'œil aux salons du XVIIe siècle comme à l'imaginaire des contes, célèbre la puissance de la transformation.

Un hommage sensible, malicieux et théâtral à **l'universalité des Fables, où tout change, se transforme, se rejoue, à l'image des humains eux-mêmes**.



Au programme :

*Le Corbeau et le Renard,
Le Loup et le Chien,
La Grenouille qui se veut faire
aussi grosse que le Bœuf,
La Laitière et le pot au lait,
Le Chêne et le Roseau,
Le Lion et le Moucheron,
Le Pot de terre et le Pot de fer,
Le Loup et l'Agneau,
La Fille, La Cigale et la Fourmi,
Le Lion et le Rat,
La Colombe et la Fourmi,
Le Lièvre et la Tortue.*

SÉANCES SCOLAIRES - DERNIÈRES PLACES

Vendredi 9 janvier 2026 10h et 14h

Lundi 12 janvier 2026 10h et 14h

LE PETIT CHAPERON ROUGE

CP à CM

Grand Théâtre - 220 pl



THÉÂTRE

Durée : 50 min

COMPAGNIE SOLUS LOCUS

Écriture : Joël Pommerat

Mise en scène et jeu :
Réjane Bajard, Thierry Vennesson

Crédit photo : Emile Zeizig

Dossier pédagogique sur
demande et teaser vidéo [ici](#)

« Il était une fois une petite fille qui n'avait pas le droit de sortir toute seule de chez elle, ou alors pour de très rares occasions. Donc, elle s'ennuyait car elle n'avait ni frère ni sœur, seulement sa maman qu'elle aimait beaucoup, mais ce n'est pas suffisant. »

Cette histoire du « Petit Chaperon rouge » nous est racontée par une ogresse et un ogre repentis, devenus végétariens dans leur tanière du fond du bois.

Emportés par le tourbillon incontrôlable de leur récit, ils et elles vont passer de narrateurs à personnages de leur propre histoire, construisant au fur et à mesure le décor qui accueille l'action du conte réécrit par Joël Pommerat.



SÉANCES SCOLAIRES - DERNIÈRES PLACES

Jeudi 15 janvier 2026 10h et 14h15

Vendredi 16 janvier 2026 10h et 14h15

UNE ÉTOILE POUR LA PETITE OURSE

CP

Dôme - 110 places



**CONTE GÉOMÉTRIQUE ET
MUSIQUE**

Durée : 30 min

COMPAGNIE FIÈVRE

Mise en scène : Juliette Donner

**Jeu : Alexandre Dandelot,
Marie Lhuissier**

Crédit photo : Miguel Bermudez

**Dossier pédagogique sur
demande**

La Petite Ourse est inconsolable : elle a perdu une étoile qui est tombée du ciel. Les animaux aimeraient l'aider en lui dessinant une étoile. **Une étoile c'est magnifique, mais c'est complexe à dessiner.**

La coccinelle sait faire des points, la cigogne des cercles, l'araignée des lignes droites, mais aucune ne sait dessiner une étoile. Et si tous les animaux mettaient en commun tout ce que chacun.e sait faire ?

Un conte sur la collaboration et sur la construction géométrique – ou comment une figure complexe se décompose en étapes simples.



SÉANCES SCOLAIRES

Vendredi 16 janvier 2026 9h15, (10h30 complète), 14h15

Lundi 19 janvier 2026 9h15, 10h30, 14h15

Mardi 20 janvier 2026 9h15, 10h30, 14h15

PANIER-PIANO

CP

Grand Théâtre - 200 pl



DANSE

Durée : 35 min

COMPAGNIE SUR LE TAS

Mise en scène et jeu :

Manon Froger, Temma Lindo

Crédit photo :

Emmanuel Froger

Dossier pédagogique sur
demande et teaser vidéo [ici](#)

Panier piano, panier piano, pianier pianio, paner panio...

Tout semble être à sa place, enfin presque. Elle entend grincer, cligne des yeux et s'aperçoit que le **réel glisse sous ses pieds**.

Tout a changé, elle est dans un monde qu'elle ne connaît pas, entourée de paniers. Des paniers servent de chaussures, d'autres ont des visages, et du ciel il en tombe comme s'il en pleuvait.

Manon Froger et Temmah Lindo, danseuses, s'amuse à détourner des paniers, objets du quotidien, pour **faire naître un monde inconnu où déambulent personnages loufoques et animaux fabuleux** à la Claude Ponti.

Après "Sous le Manteau", les deux danseuses chorégraphes réitèrent leur marque de fabrique en transformant l'ordinaire en extraordinaire. Le panier devient contenant, cocon, cabane, masque, bottes de 7 lieues, sac à dos, montgolfière... **Le rêve côtoie alors la réalité** tandis qu'une interprète technicienne donne vie à ce monde imaginaire telle une architecte.

Un terreau fertile d'inventions, qui célèbre, par la danse, la capacité d'imagination des enfants. Un spectacle envoûtant, à la fois farfelu et lumineux.



SÉANCES SCOLAIRES

Lundi 26 janvier 2026 9h15 et 15h

VOYAGE À TRAVERS L'IMPOSSIBLE

CP à CM

Petit Théâtre - 78 places



THÉÂTRE

Durée : 1h

JOK'HER PRODUCTION

Texte : adaptation Jules Verne

Mise en scène : Nicolas

Delahaye, Franck Morellon

Jeu : Edouard Honegger

Crédit photo : Vati

Dossier pédagogique sur
demande et teaser vidéo [ici](#)

Jules Verne en personne a une nouvelle histoire à nous raconter, celle de Georges, un jeune homme qui aimerait devenir explorateur et ne rêve que d'aventures extraordinaires. Grâce à un philtre magique inventé par le mystérieux docteur Ox, Georges concrétise son rêve et quitte le Danemark, accompagné de son équipe, pour un tour du globe. **Le voilà au centre de la Terre** où il rencontre le peuple Salamandre qui vit au milieu du feu, puis **à bord du fameux Nautilus où il fait la connaissance de l'illustre Capitaine Nemo.**

Que ce soit au fond des mers, au cœur de la légendaire Atlantide, dans l'espace ou sur la planète Altor, Georges démultiplie les exploits et se forme auprès **des plus grands héros des romans de Jules Verne.**

Cette adaptation énergique de la pièce de Jules Verne met en scène l'auteur dans son bureau qui, porté par son récit, illustre les hauts faits de Georges avec tout ce qui lui tombe sous la main. Foulards, lampes, livres, parfum, chapeau, lunettes font apparaître les personnages, Intra-Terrestres, Nautilus, volcan, poulpe géant et méduses. Une mise en scène inventive pour un auteur aux récits fabuleusement visionnaires.



SÉANCES SCOLAIRES - COMPLET

Jeudi 29 janvier 2026 10h et 14h15

Vendredi 30 janvier 2026 10h et 14h15

Lundi 2 février 2026 10h et 14h

Mardi 3 février 10h et 14h



CONTE

Durée : 45 min

COMPAGNIE CORYPHÉE

Mise en scène et jeu :

Lodoïs Doré

[Dossier pédagogique sur demande](#)

Fermez les yeux ou gardez-les grands ouverts, mais surtout, ouvrez bien vos oreilles ! C'est l'heure de la sieste contée.

Un moment suspendu, un rituel doux comme un souffle chaud. Le conteur a glissé dans sa besace un bouquet d'histoires cueillies au fil du vent et du temps.

Des contes pour rêver, pour rire, pour frissonner tout doucement. Allongé-es, le corps au repos et l'imaginaire en éveil, chaque récit devient une porte vers l'ailleurs.

Un dispositif simple et enveloppant pour cultiver l'art d'écouter, ensemble, en lenteur. **À vivre en tribu, dans un cocon d'histoires et une infusion de rêve.**



SÉANCES SCOLAIRES

Lundi 23 février 2026 10h et 14h15



SPECTACLE MUSICAL

Durée : 55 min

Compagnie des Faux

Écriture : Carlos Canhameiro,
d'après Davide Cali et Serge Bloch

Jeu : Conde Baltazar, Rui Barossi,
Carlos Canhameiro, Paula Carrara,
Paula Mirhan, Paula Serra

Crédit photo : UV Studio

Dossier pédagogique sur
demande et teaser vidéo [ici](#)

D'après l'album jeunesse "L'Ennemi" de Davide Cali et Serge Bloch.

Quelque part, dans une ville, une forêt ou un désert, deux trous où se cachent deux soldats. Ils sont ennemis. La guerre les a placés dans des camps opposés. Ils exécutent leur rôle comme l'enseigne le manuel de la guerre qui dit tout sur l'ennemi.

Mais **les ennemis sont exactement les mêmes** : ils ont presque toujours peur, leur famille leur manque, ils sont nerveux, ils ont froid, ils ont chaud

et ils ont faim. Si par hasard, un jour, ils changeaient de camp, rien ne changerait, personne ne le remarquerait, parce que celui qui est là-bas est le même que celui qui est ici. **Alors pourquoi se combattent-ils ?**

Entre théâtre, chorégraphie et musique live, cette équipe originaire du Brésil nous invite à réfléchir sur la guerre, les conflits, les désaccords. Au moyen d'accessoires simples, en carton et matières brutes, ils et elles déploient un système des symboles, des formes et des couleurs évocatrices, et en détournent le sens.



SÉANCES SCOLAIRES

Vendredi 6 mars 2026 10h et 14h15

LES GÉNIES DES EAUX

CP à CM2

Dôme - 110 places



CONTE

Durée : 50 min

COMPAGNIE DIAK'ART LO

Mise en scène : Thierno Diallo

Jeu : Thierno Diallo, en cours

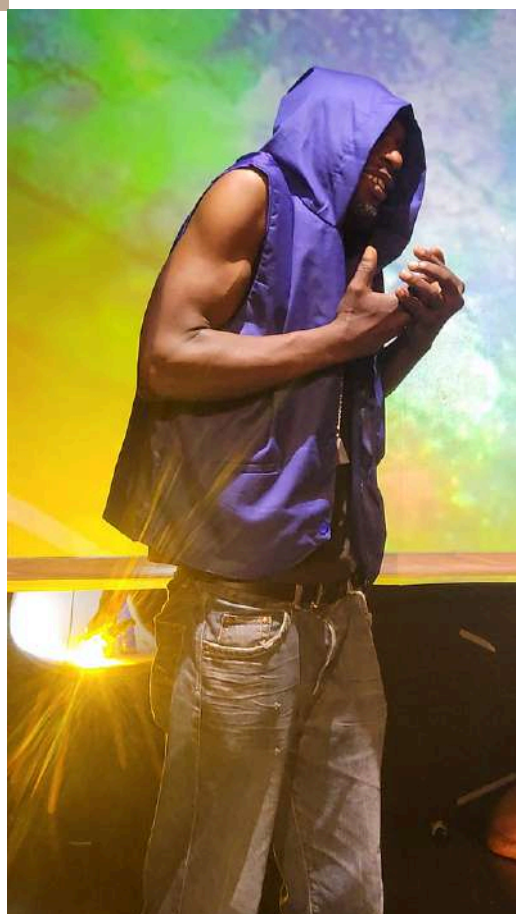
[Dossier pédagogique sur demande](#)

Un conteur et une musicienne vous invitent à un voyage sensible sur l'eau à l'aide de contes venus de la Jamaïque, des Caraïbes et de l'Afrique de L'Ouest.

Sur leur chemin, artiste et spectateur·ices croisent des sirènes, un pêcheur, un crocodile, un éléphant, une abeille, une grenouille ou encore un hippopotame. Toustes ont des pouvoirs et **peuvent apporter aux humain·es abondance et richesse à l'environnement aquatique** mais ils ·elles peuvent également reprendre ce qui avait été octroyé lorsque le pacte est rompu.

Une rencontre entre les humains et la nature, **entre le monde visible et le monde invisible** où la **trame visuelle féérique et mouvante** dessine des tableaux évolutifs suivant le rythme du récit, **au son du djembé et de la calebasse d'eau.**

Spectacle accompagné par le Pôle de création Ôtremment, soutenu par la Compagnie Nationale du Rhône (CNR).



SÉANCES SCOLAIRES - DERNIÈRES PLACES

Vendredi 6 mars 2026 10h et 14h15

Lundi 9 mars 2026 10h et 14h15



CIRQUE ET ÉQUILIBRES
POÉTIQUES

Durée : 45 min

COMPAGNIE BLABLA
PRODUCTIONS

Mise en scène et jeu :
Fabien Coulon

Crédit photo : Sylvie
Goussopoulos, Li-Lù Coulon

Dossier pédagogique sur
demande et teaser vidéo [ici](#)

C'est l'histoire d'un naufragé solitaire, d'un enfant rêveur qui se raconte de jolies histoires en glanant ce que la mer a abandonné sur la plage. Comme les petit.es, à qui il dédie son minuscule cirque marin, Fabien Coulon s'invente un monde à partir d'un peu de sable, de quelques branchages tordus, de galets, d'écume et de bouts de ficelles.

Un univers de petits riens, sans mot, peuplé des rêves de ce funambule qui n'a pour seule amie qu'une petite fleur en papier. Pour l'égayer, pour lui rendre son parfum, il invente tout, crée des images inoubliables et insuffle la vie là où l'on ne l'attend pas. **Il nous fait rêver avec des images et des musiques d'une infinie poésie et d'une immense délicatesse.**

Un imaginaire poétique et fragile qui nous parle humblement de la solitude, de l'ennui, de l'émerveillement de petites choses, de la vie !

Coproductions : Domaine d'O - Métropole de Montpellier – Théâtre Jean Vilar Montpellier.



SÉANCES SCOLAIRES

Lundi 23 mars 2026 10h (14h15 complète)



CONTE ET MARIONNETTES

Durée : 40 min

ROGER CIE

Mise en scène : Lili Giret

Jeu : Lili Giret ou Caroline Lemignard

Crédit photo : Lois Clément

[Dossier pédagogique sur demande et teaser vidéo ici](#)

Une femme de ménage se retrouve à repasser... sous les projecteurs. Le public est là, nombreux. C'est incongru, presque gênant. Et puis, elle ose, elle se met en scène, **avec pour seul.es partenaires ses outils du quotidien devenu.es accessoires de fiction.**

Peu à peu, **le fer à repasser raconte à sa manière une version revisitée et renversée de *Blanche-Neige*.** Dans ce conte détourné, le bébé attendu est un garçon. Alors tout déraile. **Blanche-Neige devient Blanc Flocon**, la reine se mue en roi autoritaire, et les sept nains cèdent leur place à sept naines.

Avec humour et clins d'œil, ce récit parle de beauté mais aussi de pouvoir, de manipulation, d'émancipation et de réhabilitation des "vrai.es gentil.les", ces personnages souvent relégués dans l'ombre, trop doux.ces pour exister dans les récits dominants.



SÉANCES SCOLAIRES

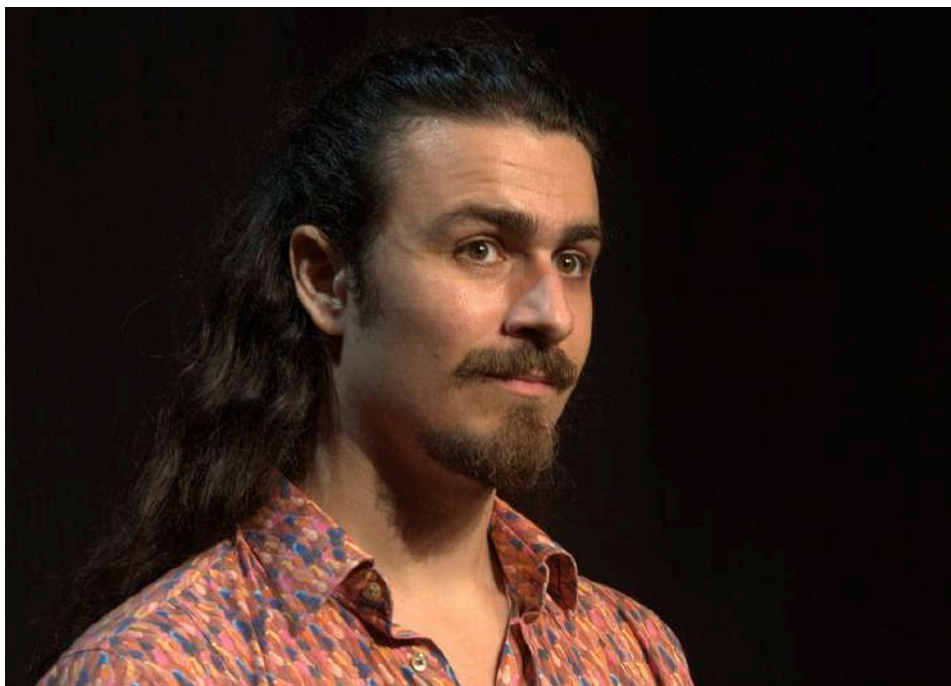
Lundi 30 mars 2026 10h et 14h15

Mardi 31 mars 2026 10h et 14h15

PLEURE PAS BONHOMME

CE à CM

Petit Théâtre - 78 places



Dôme - 110 places

CONTE

Durée : 1h15

COMPAGNIE CORYPHÉE

Mise en scène :

Kamel Guennoun

Jeu : Lodoïs Doré

Crédit photo : Victor Gélis

[Dossier pédagogique sur demande et teaser vidéo ici](#)

Laissez-vous conter l'histoire d'un p'tit gars. Un bout d'homme un peu étrange. Il a perdu son père et il le pleure encore et toujours.

Sa mère se remarie avec un homme qui a un garçon grand et fort aux yeux secs. Le petit gars ne leur plaît pas trop, avec son cœur doux et ses cheveux immensément longs.

Alors ils se moquent, le rabaissent, l'humilient. Le petit gars ravale ses larmes et fait les repas, la vaisselle, la lessive. Pendant que son beau-frère sommeille dans des draps de soie, lui dort dans les cendres du foyer.

Cette histoire ce n'est pas histoire du conteur, et pourtant il l'a vécue. Cette histoire c'est celle d'un Cendrillon.

Une histoire qui dit que les larmes sont belles, qu'il faut les aimer car elles font partie de nous.

SÉANCES SCOLAIRES

Jeudi 2 avril 2026 10h et 14h Patadôme

Vendredi 3 avril 2026 14h Petit Théâtre L'ÎLE Ô

JACK ET LE HARICOT MAGIQUE

CP à CM

Petit Théâtre - 78 places



CONTE ET MUSIQUE

Durée : 45 min

COMPAGNIE DES GENS
NORMALES

Mise en scène et jeu :
Quentin Dias Fernandes,
Violaine Ferrandis

Dossier pédagogique sur
demande et teaser vidéo [ici](#)

Il y avait une fois, une ville d'asphalte et de goudron, une ville où circulent les moteurs dans d'épais nuages de vapeur. **En périphérie de cette ville, dans un coin d'herbe asphyxié, vivent Jack et sa mère.** Ils habitent une toute petite maison parce qu'ils sont très pauvres, et parce qu'ils sont très pauvres, cette maison se trouve entre une route où circulent des voitures, un chemin de fer où passent les trains, et un aéroport d'où décollent des avions.

Autrement dit, ce n'est pas idéal mais bon, que voulez-vous, c'est comme ça. Heureusement, dans la vie des choses arrivent, qui, comme des miracles, vous embarquent dans de folles et surprenantes aventures.

Pour Jack tout commença le jour où on lui fit cadeau d'un haricot...

Deux ogresses et de la musique pour accompagner le courageux Jack vers son changement de vie.



SÉANCES SCOLAIRES - DERNIÈRES PLACES

Lundi 20 avril 2026 10h et 14h15

Mardi 21 avril 2026 10h et 14h15



CLOWN ET MUSIQUE

Durée : 50 min

COMPAGNIE CARNAGES

Mise en scène :

Amandine Brenier, Aude Maury

Jeu : Amandine Brenier,

Thierry Renard

Crédit photo : NayaTi Photo

Dossier pédagogique sur demande et teaser vidéo [ici](#)

Monsieur Thierry, violoncelliste, entre en scène pour jouer Bach.

Concentré, rigoureux, il est prêt à entamer son concert. Mais dans les coulisses, il y a Sissi. Elle n'attendait que ça : la musique, le public, et une occasion d'entrer en lien ! La musique la transporte. Elle veut comprendre ce qu'elle ressent et aider le musicien si rigide.

Avec la vivacité qui caractérise les clowns, Sissi bouscule les codes, interrompt, interroge, déborde. Le musicien résiste, puis vacille. Ce duo improbable va traverser toute une série de joyeuses frictions, pour le plus grand plaisir du public.

Peu à peu, la musique devient un terrain commun. Le concert se transforme en rencontre. **La clown découvre sa délicatesse, le musicien sa fantaisie.** Par-delà leur différence, la douceur affleure.

Une forme où l'humour du clown dialogue avec l'intensité de la musique classique. Le spectacle interroge la place de l'émotion, du silence, de la maladresse et de l'écoute.



SÉANCES SCOLAIRES

Judi 23 avril 2026 10h et 14h15

Vendredi 24 avril 2026 10h et 14h15

MÊME QU'ON NAÎT IMBATTABLES !

Adultes, enseignant·es, professionnel·les de
l'enfance, parents...

En tant qu'adultes, éducateur·ices, parents ou accompagnateur·ices du quotidien, nous partageons une même responsabilité : celle de garantir aux enfants un cadre de vie respectueux de leurs droits, de leur sécurité affective et de leur développement.

À travers ce ciné-débat, nous vous proposons de **prendre part à une réflexion commune sur les violences éducatives ordinaires et sur les leviers concrets pour construire une relation éducative plus juste et bienveillante.**

Le documentaire "Même qu'on naît imbattables !" ouvre un espace de pensée sensible et rigoureux, pour **repenser notre rapport à l'enfance et interroger collectivement les normes éducatives qui nous traversent.**

Parce que nous croyons que l'art peut vraiment faire bouger les lignes, **nous voulons aujourd'hui aller plus loin dans notre engagement auprès des enseignant·es, éducateur·ices, familles.**

Nous abordons un sujet essentiel : **le respect des droits de l'enfant et la lutte contre les violences éducatives ordinaires (VEO).**

C'est dans cette perspective que nous organisons un ciné-débat autour du documentaire "**Même qu'on naît imbattables !**" de Marion Cuerq et Elsa Moley. Ce film-plaidoyer, à la fois rigoureux et profondément humaniste, **nous emmène à la rencontre de la première génération suédoise élevée sans violences éducatives.** Il nous invite à une nouvelle conception de l'enfance, plus respectueuse, plus équitable, et à **interroger les invariants de notre modèle éducatif français.**

Cette projection sera suivie d'un **temps d'échange animé par Nathalie Béal-Guillaume, consultante en parentalité et formatrice,** qui accompagne depuis de nombreuses années les professionnel·les et les familles dans une démarche de parentalité consciente, fondée sur l'écoute, **la sécurité affective et la non-violence éducative.**

En cohérence avec les valeurs qui traversent notre lieu - l'éveil, l'accueil et la relation - **ce ciné-débat se veut un espace de parole, de questionnement, de ressources et de dés-invisibilisation, au service de parents souvent tiraillé·es entre culpabilité, solitude éducative et injonctions contradictoires.**



CINÉ-DÉBAT

Documentaire :
Marion Cuerq, Elsa Moley

Animation du débat :
Nathalie Béal-Guillaume

Teaser vidéo [ici](#)

Tarif : 9€

Mardi 4 novembre 2025 20h

LES SÉANCES SCOLAIRES

Les représentations des spectacles sont suivies d'une **rencontre avec les artistes** (15-20 min), sauf exception en raison d'enchaînement de représentations sur une seule matinée.

Pour envisager d'autres dates et/ou horaires, nous consulter. Retrouvez les séances en soirée sur www.scenes-otrement.com

NOUVEAUTÉS 2025 - 2026

NOTRE PROCESSUS DE RÉSERVATION ÉVOLUE

Toutes les demandes de réservations se font désormais sur notre billetterie en ligne dédiée aux scolaires, à retrouver ici : scenes-otrement-scolaires.mapado.com

Créez votre compte et faites votre demande, nous y répondons dans les meilleurs délais. Vous pourrez préciser dans le formulaire vos choix n°1 et n°2 de séance, vos effectifs, niveaux scolaires, accompagnateurs (quotas en page suivante)...

Vous recevrez ensuite le devis correspondant :

La signature du devis valide votre réservation.

Paiement : La facture vous est envoyée 15 jours avant votre venue et **est à régler au plus tard le jour même du spectacle.**

Sans cela, nous ne pourrons vous accueillir. Merci de votre compréhension.

PARTENARIAT TRANSPORTS SCOLAIRES

Nous avons mis en place un partenariat avec la société de transports privés Keolis-Autocars Planche.



Contactez la société et précisez votre venue dans nos théâtres (L'ÎLE Ô et Patadôme) : **vous bénéficierez d'une réduction sur votre transport en car.**



IMPORTANT

Vos classes sont attendues 15 min avant l'heure de représentation.

Merci de consulter les accès en amont de votre venue.

TARIFS 2025 - 2026

PAR ÉLÈVE

Crèche - Préélémentaire : 9 €

Élémentaire : 9,50 €

Collège : 12 €

Lycée : 14 €

MOYENS DE PAIEMENT

Chèque

Virement bancaire

Paiement CB / espèces

PASS CULTURE

Carte PASS'RÉGION

PLACES ACCOMPAGNATEUR.ICES :

- **Pré-élémentaire** : 1 accompagnateur.ice gratuit.e pour 8 élèves
- **Élémentaire** : 1 accompagnateur.ice gratuit.e pour 15 élèves
- **Secondaire** : 1 accompagnateur.ice gratuit.e pour 15 élèves
- **Accompagnateur.ice supplémentaire** : même tarif que la place des élèves accompagnés.es.
- **Accompagnant.e des élèves en situation de handicap (AESH)** : gratuit

Merci de prendre en compte ces quotas dans la formulation de vos demandes.

FORMALITÉS :

- **Règlement au plus tard le jour de la représentation**
- **Validation définitive d'une séance scolaire à partir de 50 élèves**
- **La signature du devis confirme la réservation scolaire : tout devis signé est dû**
- **En cas de retard de l'établissement, si nous sommes dans l'incapacité de décaler le début de la représentation, la séance est due**
- **En cas de non venue de l'établissement sur sa décision, la séance est due**



LES ATELIERS

ATELIERS THÉÂTRE SUR MESURE

ÉLÉMENTAIRE



EN QUELQUES MOTS

Un atelier de pratique artistique en **co-construction avec vous sur la thématique de votre choix.**

Exemple : accompagnement à la création et mise en scène d'un spectacle de fin d'année, ateliers spécifiques autour du corps, de la voix et des émotions...

OBJECTIFS

- **S'initier au théâtre grâce aux jeux collectifs.**
- **Improviser, créer des histoires ensemble, explorer son imaginaire, sa voix, ses émotions.**
- **S'affirmer, se dépasser.**

MODALITÉS

Animé par un-e comédien-ne professionnel-le

Atelier organisé en demi-classe

Où : dans l'école. Grande salle (bureaux poussés).

Durée d'une session : 1h à 1h30 par groupe.

*Nombre de séances à déterminer avec notre professionnel-le.
Ponctuel ou sur l'année.*

Tarif : 1h = 65€

En amont : prévoir un rendez-vous téléphonique intervenant-e-enseignant-e.

1h de préparation (facturée) par classe et par intervenant-e + 1h de gestion administrative par classe.

Frais kilométriques :

- Métropole = 6 € par session.
- Hors Métropole = 0,50€ le km aller-retour, par déplacement.

La présence d'un-e enseignant-e / Atsem est demandée pour toute la durée de l'intervention.

SAVOIR ÊTRE ET VIVRE ENSEMBLE

ÉLÉMENTAIRE



EN QUELQUES MOTS

Des **exercices de théâtre ludiques** et de **l'improvisation** pour développer les notions essentielles à la vie en groupe. À savoir l'éveil sensoriel, la construction de la personnalité singulière de l'enfant au sein dans un groupe, la gestion de conflit, l'expression, la création collective.

OBJECTIFS

- **Exprimer ses émotions, développer ses facultés d'observation et son écoute**
- **Développer la confiance, l'estime de soi**
- **Prendre des initiatives sans avoir peur d'être jugé·e**
- **Apprendre à coopérer (partager les tâches), bienveillance**
- **Trouver de nouvelles façons d'agir**
- **Expression verbale, émotionnelle, gestuelle**
- **Concentration et disponibilité**
- **Initiation aux codes du théâtre**

MODALITÉS

Animé par un·e comédien·ne professionnel·le

Atelier organisé en demi-classe

Où : dans l'école. Grande salle (bureaux poussés).

Durée d'une session : 1h30
2 séances minimum par groupe

Tarif : 1h = 65 €

En amont : prévoir un rendez-vous téléphonique intervenant·e-enseignant·e.

1h de préparation (facturée) par classe et par intervenant·e + 1h de gestion administrative par classe.

Frais kilométriques :

- Métropole = 6 € par session.
- Hors Métropole = 0,50€ le km aller-retour, par déplacement.

La présence d'un·e enseignant·e / Atsem est demandée pour toute la durée de l'intervention.

AUTO DÉFENSE DES ENFANTS

ÉLÉMENTAIRE

EN QUELQUES MOTS

Atelier préventif animé par une association experte : apprendre à **se défendre sans se battre avec le Wendo, méthode canadienne d'autodéfense**. Les ateliers se déroulent en partenariat avec l'équipe encadrante et a minima avec la direction commanditaire.

Les ateliers sont animés par des Wendokas également formatrices en égalité et prévention des violences (cadre professionnel, privé et scolaire).

OBJECTIFS

Sensibiliser et transmettre aux enfants des outils concrets, en prévention, afin de faire face à d'éventuelles agressions, qu'elles soient verbales, physiques ou sexuelles.

ZOOM SUR LE CONTENU

- **Aborder la question des agressions et des violences,**
- **Analyser et prendre conscience des discriminations et des violences,**
- **Réfléchir ensemble aux stéréotypes (positifs et négatifs),**
- **Comprendre l'intérêt des émotions,**
- **Proposer des pistes d'actions au travers des ressources possibles,**
- **Pratiquer des gestes d'autodéfense.**

Nos expertes organisent trois réunions (visio possible) avec l'équipe pédagogique (amont et aval).

- Avec la direction/commanditaire pour échanger sur les attentes, objectifs et enjeux d'une intervention en prévention des violences et autodéfense.
- Une réunion d'information collective avec l'équipe encadrante (pas obligatoire mais souhaitable).
- Un bilan après envoi de la fiche synthèse des expertes.

Les trois réunions se font à distance des ateliers.

MODALITÉS

Animé par une Wendoka

Atelier organisé en demi-classe

Où : dans l'école. Grande salle (bureaux poussés).

Durée d'une session : 1h30 avec une pause

Tarif : 4 ateliers Minot.e.s (2 le matin, 2 l'après-midi) = 1300 € (réunions et fiches ressources inclus).

Une fiche synthèse et un dossier ressources seront données à l'équipe et un marque page avec les numéros utiles est remis à chaque enfant.

1h de gestion administrative (facturée) par classe et par intervenant-e : 72€

Frais kilométriques :

Prévoir une enveloppe de déplacement autour de 240€ (nos expertes sont hors du département).

La présence d'un-e enseignant-e / Atsem est demandée pour toute la durée de l'intervention.

LES JEUX

1/2

LES OLYMPIADES DE LA FONTAINE

ÉLÉMENTAIRE

EN QUELQUES MOTS

Un jeu pédagogique sans connaissance préalables requises animé par des **comédien·nes professionnel·les**.

Guidées par les comédien·nes maîtres·ses du jeu, les équipes se rencontrent et s'approprient *Les Fables* grâce à un parcours théâtral.

Déroulé en 3 temps :

- Échauffements, jeux corporels
- Improvisations
- Construction verbale

OBJECTIFS

- **S'initier au théâtre,**
- **Se familiariser avec les fables**
- **Apprendre à être spectateur·ice**
- **Susciter un imaginaire partagé entre les élèves**
- **Créer un moment convivial**



MODALITÉS 1/2

Animé par deux comédien·nes professionnel·les

Atelier organisé en demi-classe

Où : dans l'école. Deux salles sans bureaux ni chaise (ou une très grande salle gymnase avec espaces pour séparer les groupes). En extérieur selon météo.

Matériel nécessaire : un appareil photo, un lecteur de CD

Durée : 3h
En une matinée ou une après-midi avec une pause

Tarif : 1h = 65 €

2/2

LES OLYMPIADES DE LA FONTAINE



DÉROULÉ DES OLYMPIADES

PREMIÈRE PARTIE

JEU 1 : « **Rien ne sert de courir, il faut partir à point** »

Course de relais

JEU 2 : « **La raison du plus fort est toujours la meilleure** ».

Voix et corps

JEU 3 : « **Il ne faut jamais vendre la peau de l'ours...** »

Jeu de concentration

JEU 4 : « **Et bien dansez maintenant** »

Coordination et écoute

JEU 5 : « **Tout flatteur vit au dépend de celui qui l'écoute** »

Voix et écoute

JEU 6 : « **Les Fables** ». À partir d'une photo, deviner de quelle fable il s'agit. Mise en espace, début d'improvisation

JEU 7 : **Jeu des chiffres/actions**

Mémoire et corps

JEU 8 : « **En toute chose, il faut considérer la fin** »

Jeu d'improvisation

PAUSE

SECONDE PARTIE

Par groupe de 5 environ.

Chaque groupe tire au hasard **deux animaux** et **une morale**. Ils et elles créent une saynète à partir de ces éléments et la montre aux autres groupes en fin de séance. Les comédien·nes passent de groupe en groupe pour aider les élèves supervisés par leurs enseignant·es.

MODALITÉS 2/2

En amont : prévoir un rendez-vous téléphonique intervenant·e-enseignant·e.

1h de préparation (facturée) par classe et par intervenant·e + 1h de gestion administrative par classe.

Frais kilométriques :

- Métropole = 6 € par session.
- Hors Métropole = 0,50€ le km aller-retour, par déplacement.

La présence d'un·e enseignant·e / Atsem est demandée pour toute la durée de l'intervention.



“IL ÉTAIT PLUSIEURS FOIS” 1/2

ÉLÉMENTAIRE



MODALITÉS 1/2

Animé par deux comédien·nes professionnel·les

Atelier organisé en demi-classe

Où : dans l'école. Grande.s salle.s sans bureaux ni chaises (ou une très grande salle gymnase avec espaces pour séparer les groupes). En extérieur selon météo.

Matériel nécessaire : un appareil photo, un lecteur de CD.

Durée : 3h
En une matinée ou une après-midi avec une pause.

Tarif : 1h = 65 €

EN QUELQUES MOTS

Un jeu pédagogique qui permet d'**évoquer les personnages et principes narratifs des contes** tout en créant un moment ludique pour les élèves et enseignant·es.

Guidées par les comédien·nes, les équipes se rencontrent et doivent s'emparer d'un conte grâce à différents exercices théâtraux.

Le jeu nécessite quelques lectures en amont, par les enseignant·es de différentes écritures du *Petit Chaperon rouge*.

OBJECTIFS

- **Pratiquer le théâtre**
- **Se familiariser avec les contes**
- **Apprendre à être spectateur·ice.**
- **Susciter un imaginaire partagé entre les élèves.**
- **Créer un moment convivial.**

“IL ÉTAIT PLUSIEURS FOIS” 2/2

DÉROULÉ “IL ÉTAIT PLUSIEURS FOIS”

PREMIÈRE PARTIE

Constitution des équipes par l'enseignant·e, échauffements.

JEU 1 : Course de relais en personnage.

Mime et incarnation

JEU 2 : Jeu de la tribu - Les méchant·es versus les gentil·les.

Voix et corps

JEU 3 : Jeu des chiffres/actions

Mémoire et corps

JEU 4 : Le parcours des personnages. Les enfants choisissent leurs personnages et guidés par la voix des comédien·ne·s, réagissent aux obstacles mentionnés.

Coordination, écoute et imaginaire.

JEU 5 : Tableau fixe avec personnages de contes.

PAUSE

SECONDE PARTIE

En groupes et aidé·es par les comédien·nes, les enfants imaginent leur déclinaison du conte du *Petit chaperon rouge*. Exemple : *introduction de nouveaux méchant·es, obstacles, nouvelle quête, etc.*

Chaque groupe présente son histoire aux autres.

MODALITÉS 2/2

En amont : prévoir un rendez-vous téléphonique intervenant·e-enseignant·e.

1h de préparation (facturée) par classe et par intervenant·e + 1h de gestion administrative par classe.

Frais kilométriques :

- Métropole = 6 € par session.
- Hors Métropole = 0,50€ le km aller-retour, par déplacement.

La présence d'un·e enseignant·e / Atsem est demandée pour toute la durée de l'intervention.

LES ATELIERS

LE CADRE DE NOS ATELIERS THÉÂTRE EN MILIEU SCOLAIRE

Nos ateliers sont conçus comme des **espaces d'expression et de jeu**, hors cadre scolaire habituel, où chaque enfant peut **explorer sa voix, son corps, sa présence** dans un cadre bienveillant et rigoureux.

LE RÔLE DE NOS COMÉDIEN·NES-INTERVENANT·ES

Nos comédien·nes sont des artistes de plateau expérimenté·es dans la transmission. **Leur rôle n'est pas d'évaluer** les élèves, mais d'ouvrir un terrain de jeu, où chacun·e peut **s'approprier** les exercices, les jeux, les improvisations, découvrir, partager une expérience.

Ils·elles **pilotent l'atelier**, en accompagnant le groupe et en veillant à ce que leur **cadre** soit respecté pour permettre une prise de confiance des élèves.

LE RÔLE ATTENDU DES ENSEIGNANT·ES

Votre présence est précieuse pour soutenir l'élan du groupe et assurer un cadre sécurisant. Nous vous invitons à **nous laisser guider la séance**, et à intervenir seulement en cas de débordement, en cas de demande de nos intervenant·es.

Nous comprenons que vous ayez des attentes - mais nous insistons sur ce point : **nous ne cherchons pas la performance**. L'enjeu est la **découverte**, l'audace **d'oser**, la **confiance en soi**.

Nous transmettons aux élèves des outils et des exercices pensés pour qu'ils·elles puissent progressivement **se révéler, se (et vous) surprendre**. Les corriger de manière trop appuyée pendant l'atelier, même avec bienveillance, peut générer de l'inconfort, freiner leur élan, et entamer cette **confiance naissante** qui leur permet justement de **se lancer, de s'exposer** sur scène.

LE THÉÂTRE L'ÎLE Ô

UNE ARCHITECTURE INÉDITE, UN LIEU ATYPIQUE

L'ÎLE Ô
SCÈNES ÔTREMMENT



Grand Théâtre :
244 places

Petit Théâtre :
78 places

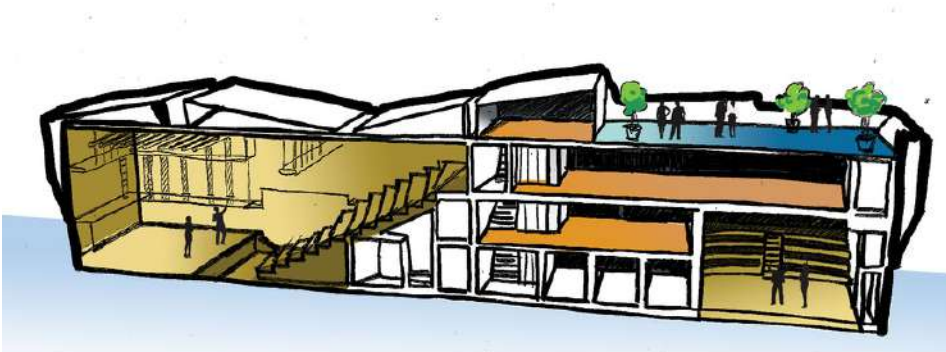
Intérieur organique :
bois et bambou



Du jeu de construction qui fait grandir les rêves des enfants est née l'idée de l'architecte Koen Olthuis. Ponctuation fluviale entre le nouveau quartier de Confluence et le 7ème arrondissement en renouveau, dont il signera incontestablement l'entrée, cet objet remarquable résonne avec l'imaginaire, **un signal fort pour susciter le rêve et la curiosité, pour les petit.e.s bien sûr, mais aussi pour tous les passant.e.s**

L'ambiance intérieure reflète l'essence du projet, par une structure intérieure magistrale, accueillante pour les usages ; vaste et spectaculaire pour les espaces de représentation, intime et onirique pour les lieux plus privés. Les aménagements et les matériaux choisis créent une ambiance chaleureuse.

La multiplicité de ses faces offre un point de vue différent et singulier en tout lieu alentour. Les larges ouvertures, surfaces de transparence, offrent **une relation au fleuve et à la cité en complète osmose**, dans des ambiances changeantes au fil de la journée. Par temps calme, son reflet à la surface de l'eau démultiplie son impact visuel.



LE THÉÂTRE L'ÎLE Ô - ACCÈS

AU COEUR DE LYON 7ÈME, FACILE D'ACCÈS

L'ÎLE Ô se situe au pied du pont Gallieni rive gauche du Rhône, face au 3 avenue Leclerc (Lyon 7è) - Berge Bertha Von Suttner



MÉTRO :

- Métro ligne A : arrêt "Perrache" à 10 minutes à pied
- Métro ligne B : arrêt "Jean Macé" à 15 minutes à pied

TRAMWAY :

Tram ligne T1 arrêt "Quai Claude Bernard" à 5 minutes à pied

TRAIN :

- Gare Lyon Perrache à 10 minutes à pied
- Gare Lyon La Part Dieu à 20 minutes en tram T1 (liaison vers aéroport Lyon Saint-Exupéry)

VÉLO :

- Espace parking vélo juste devant le bâtiment
- Station Vélo'v à 300m

CARS / VOITURE :

- Dépose passagers quai Édouard LECLERC, devant la rampe d'accès piéton aux berges



LE PATADÔME

UNE STRUCTURE ATYPIQUE À IRIGNY



Dôme :
110 places

Étage :
70 places

Le Patadôme est une **construction en demi-sphère de bois naturel** recouverte de zinc, encastrée aux 3/4 dans un bâtiment carré également en bois.

4 500 sections de bois en Pin Douglas forment le dôme. La disposition des bois, combinée avec un isolant phonique disséminé sur la surface du dôme, permet d'obtenir une **acoustique optimum pour voix parlées ou chantées**.

L'installation du public peut s'adapter à tous types de spectacle. La scène, constituée de panneaux escamotables, permet une **multitude de configurations** (frontale, centrale, avec fosse, etc.) pouvant faire passer la jauge de la salle à 110 places assises au total.

Le bâtiment périphérique quant à lui regroupe principalement un hall d'accueil, une loge, une régie son et lumières et un étage de réception.

Le Patadôme et son charpentier Franck Labe ont reçu en 2005 la palme des réalisations bois de la région Rhône-Alpes au salon Eurobois.



LE PATADÔME

À 15 MINUTES DE LYON - PARKING GRATUIT



**Parking des bus scolaires
(directives gendarmerie
d'Irigny)**

TRANSPORTS EN COMMUN DEPUIS LYON TCL :

- Bus 15E, arrêt « Le Broteau » (à 2 min du Patadôme)
- Bus n°15, arrêt « Fibre Française » (à 3 min du Patadôme)
- Bus n°18, arrêt « Le Broteau » (à 10 min du Patadôme)

GARES ET CONNEXIONS MÉTRO :

Irigny est facilement accessible depuis :

- La gare d'**Oullins (métro B)**, puis ligne TCL 15 : arrêts Gare d'Yvours ou le Péage
- La **gare de Lyon Perrache** (métro A ou tram T1 et T2), puis ligne SNCF
- La **halte ferroviaire Yvours** est à moins de 10 min à pied du théâtre
La halte est un arrêt de la ligne SNCF St-Étienne / Givors / Lyon Perrache

EN AUTOCARS OU VOITURE DEPUIS LYON :

- A7 direction Marseille
- Suivre "Pierre-Bénite Centre"
- Sortie "Irigny-Yvours"
- Le Patadôme se situe 100 m à droite après le Carrefour Market

