

SAIS 26 27 N

ÉLÉMENTAIRE

Dossier scolaire

PATADÔME
SCÈNES ÔTREMENT
IRIGNY

L'ÎLE Ô
SCÈNES ÔTREMENT
LYON 7

CONTACT

mediation@scenes-otrement.com - www.scenes-otrement.com

L'ÎLE Ô - Berge Bertha Von Suttner 69007 Lyon / 04 28 38 16 67

PATADÔME - 62 rue d'Yvours 69540 Irigny / 04 78 51 48 87

LES SCÈNES ÔTREMEMENT PROGRAMMATION 2026 - 2027

1. LES SPECTACLES

- **LA MOUETTE ET LE CHAT** / Conte théâtral visuel et musical 3
- **DON QUICHOTTE SUR LES ROUTES DE LA MANCHE** / Théâtre et objets 4
- **LE PETIT PRINCE** / Théâtre 5
- **FORÊT** / Théâtre de papier et musique 6
- **LA COULEUR DES ÉMOTIONS** / Spectacle musical et illustrations 7
- **MOI, MON OMBRE** / Théâtre de papier et musique 8
- **KATASTROFF ORKESTAR** / Théâtre musical burlesque 9
- **LES MALADRESSES DE BOLIDE** / Théâtre 10
- **NANOULAK** / Conte musical, slam et argile 11
- **FRAG'ILS** / Conte et musique 12
- **LE PETIT POU CET** / Théâtre et masques 13
- **QUAND VIENT L'HIVER** / Conte et ombres rétroprojetées 14
- **HISTOIRES DE BRANCHES** / Théâtre d'objets 15
- **C'EST PAS JUSTE** / Théâtre 16
- **RAVIE** / Théâtre 17
- **TAMIS** / Fantaisie mécanique pour objets et marionnettes 18
- **LOUP Y-ES-TU ?** / Conte musical 19
- **PINOCCHIO** / Théâtre 20
- **IMAGINE QUE** / Danse 21
- **COMME TOUT LE MONDE** / Théâtre d'objets et papier 22
- **CYRANO PROJECT** / Théâtre 23
- **LE VOISIN #2** / Mime et clown 24
- **QUAND TOMBE LA NUIT** / Théâtre d'ombres et de marionnettes 25
- **UN PETIT TOUR** / Théâtre Kamishibai et musique 26

2. LES REPRÉSENTATIONS SCOLAIRES : INFORMATIONS 27

3. NOS ATELIERS ET JEUX PÉDAGOGIQUES

- **Ateliers théâtre sur mesure** 29
- **Savoir être et vivre ensemble** 30
- **Auto défense des enfants** 31
- **Les Olympiades de La Fontaine** 32
- **"Il était plusieurs fois"** 34

4. LE CADRE DE NOS ATELIERS THÉÂTRE EN MILIEU SCOLAIRE 36

5. VENIR SUR L'ÎLE Ô 37

6. VENIR AU PATADÔME 39



CONTE THÉÂTRAL VISUEL ET MUSICAL

Durée : 45 min

CIE CHAMBOULE TOUTHÉÂTRE

Création et Jeu: Sophia Shaikh

Crédit photo : Chamboule
Touthéâtre

Dossier pédagogique sur demande
et extrait vidéo [ici](#)

Un chat peut-il apprendre à voler... à une mouette ?

Dans cette histoire pleine de surprises, Zorba, un gros chat noir, fait une promesse un peu folle : protéger un œuf, s'occuper du poussin... et lui apprendre à voler !

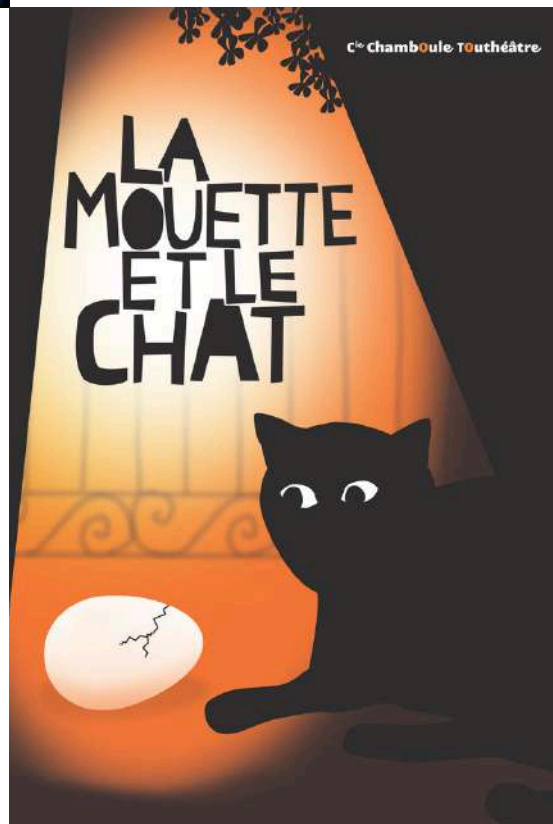
Avec l'aide des chats du port, il va tout faire pour y arriver.

Entre situations inattendues, élans du cœur et défis à relever, on découvre une amitié pas comme les autres.

Sur scène, les images, la musique et le jeu se mêlent pour faire apparaître un univers magique et plein de douceur.

Les animaux prennent vie et nous entraînent dans une histoire touchante et drôle.

Un spectacle qui parle de solidarité, de différence... et du courage d'essayer. Et si, finalement, chacun pouvait apprendre à voler à sa manière ?



SÉANCES SCOLAIRES

Vendredi 16 octobre 2026 : 9h15, 10h30 et 14h15

DON QUICHOTTE SUR LES ROUTES DE LA MANCHE

CM1 à CM2

Grand Théâtre - 224 places



Qui est donc cet étrange chevalier lancé sur les routes, prêt à affronter moulins et géants invisibles ?

Avec *Don Quichotte*, embarquez pour une aventure pleine de folie, d'humour et d'imagination !

Accompagné de son fidèle – et parfois malicieux – Sancho Panza, ce drôle de héros transforme le monde à sa manière.

Sur scène, les objets prennent vie, les corps racontent, et l'histoire se réinvente sous vos yeux.

Entre théâtre et manipulation d'objets, le réel et l'imaginaire se mélangent joyeusement.

On rit, on s'étonne, on se laisse entraîner dans ce voyage hors du commun.

Un spectacle inventif et surprenant, où tout devient possible.

Une épopée décalée, entre rêves grandioses et petites trouvailles du quotidien.

Et si voir le monde autrement était déjà une grande aventure ?

SÉANCES SCOLAIRES

Jeudi 5 novembre 2026 : 10H et 14H15

Vendredi 6 novembre 2026 : 14H15

THÉÂTRE ET OBJETS

Durée : 1h

CIE THÉÂTRE DU VIDE-POCHES

Mise en scène: Luc Miglietta,
Romuald Collinet et Marc
Choupart

Écriture : Adaptation libre de
l'oeuvre de Cervantès par Mr
Pujol et Mr Piquet-Gauthier

Jeu: Mathias Piquet-Gauthier et
Christophe Pujol

Crédit photo: Luc Jennepin,
Christian Prevost

**Dossier pédagogique sur
demande et extrait vidéo [ici](#)**





THÉÂTRE

Durée : 55 min

CIE PETITES PLANÈTES

Mise en scène : Marie-Laure Rongier

Ecriture : Antoine de Saint-Exupéry

Jeu : Yohan Fayard, Arthur Morel, Pola Reymond

Crédit photo : Luc Jennepin, Christian Prevost

[Dossier pédagogique sur demande](#)

Un aviateur singulier nous confie son récit, celui d'une rencontre insolite en plein désert du Sahara avec un curieux petit bonhomme.

Il nous embarque aux côtés du Petit Prince, voyageant de planètes en planètes peuplées de nombreux personnages fascinants : une Rose capricieuse, un Vaniteux assoiffé d'admiration, un Buveur qui cherche à noyer sa honte, un Businessman obsédé à l'idée de posséder les étoiles, et un Géographe ignorant les secrets de sa propre planète. Sans oublier l'Allumeur de réverbère, et le Renard, compagnon mystérieux du Petit Prince.

Quel plaisir de découvrir ou redécouvrir cette œuvre à la fois conte pour enfant et œuvre philosophique intemporelle dans une version resserrée fidèle au texte original. Elle nous parle de la vie à la fois merveilleuse et brutale, visible et invisible, mêlant nostalgie et bonheur.



SÉANCES SCOLAIRES

Jeudi 12 novembre 2026 : 10H et 14H15

Vendredi 13 novembre 2026 : 10H et 14H15

Lundi 16 novembre 2026 : 10H et 14H15



THÉÂTRE DE PAPIER ET DE MUSIQUE

Durée : 30 min

CIE KRAFT EN CORPS

Mise en scène: Jade Malmazet

Ecriture : Thierry Küttel

Jeu : Winnaëlle Sibilia

Crédit photo :
@graindelle_photographie

Mila, une petite fille curieuse, vit avec ses parents dans une maison isolée **en bordure de forêt**.

Un jour, elle s'aventure toute seule dans les bois.

Elle va observer les végétaux, les insectes et les animaux qui y vivent.

Mais alors qu'elle est en pleine découverte, **un renard va venir la chasser pour défendre son terrier**. Mila est terrifiée, mais fascinée !

Inspiré de livres jeunesse, Forêt nous parle du cycle des saisons, de la nature, des vivants.

Avec un réalisme magique, **le conte et la succession de planches dessinées** placent petits et grands en observateur de la nature, des écosystèmes, et **interroge la cohabitation du monde sauvage et des territoires urbanisés.**



SÉANCES SCOLAIRES

Vendredi 27 novembre 2026 : 9H15 et 10h30

CP à CE2

Dôme - 110 places



Aujourd'hui, c'est un joyeux bazar dans la tête du monstre des couleurs !

Ses émotions se mélangent, se bousculent et il ne comprend plus rien à ce qu'il ressent.

Avec humour et tendresse, **un clown attachant** l'aide à remettre un peu d'ordre dans tout ça.

Grâce à des images colorées et un drôle de théâtre en papier, les émotions prennent vie sous nos yeux.

Colère, joie, tristesse ou amour... chacune trouve peu à peu sa place. Entre rires, surprises et moments tout doux, les enfants sont invités à reconnaître ce qu'ils ressentent.

On participe, on réagit, on s'émerveille avec les petits monstres qui surgissent de l'histoire.

Un spectacle ludique et poétique pour apprivoiser ses émotions en s'amusant.

Une aventure pleine de couleurs qui fait du bien et donne envie de grandir en douceur.

SPECTACLE MUSICAL ET ILLUSTRATIONS

Durée : 35 min

CIE LA FABRIQUE DES RÊVES

Mise en scène: Oumria Mouffok

Jeu: Oumria Mouffok

Crédit photo: Eric Pierron

Teaser vidéo [ici](#)



SÉANCES SCOLAIRES

Vendredi 27 novembre 2026 : 9H15 et 10h30

Lundi 30 novembre 2026 : 9H15 et 10h30

CP à CM2

Plateau - 65 places



THÉÂTRE D'OMBRES IMMERSIF

Durée : 45 min

CIE KAÏROS THÉÂTRE

Mise en scène : Didier Chaut

Jeu : Didier Pourrat, Maud Terrillon

Crédit photo: Patrice de Saint Jean

[Dossier pédagogique sur demande](#)

Nous prenons place dans un curieux cocon qui va vivre de nos mouvements et nous offrir la possibilité d'interagir avec notre propre image par un subtil jeu d'ombres portées.

Le temps du jour et de la nuit, **personnages et public se prennent par la main pour jouer avec l'obscurité**, apprivoiser la peur, mais surtout, découvrir tous les possibles et toutes les beautés.

Un moment suspendu qui nous plonge dans **un monde onirique fait d'images aléatoires dansant avec les mots et la musique**.

(Librement inspiré des albums « moi, mon ombre » de Sébastien Joanniez et Evelyne Mary).



SÉANCES SCOLAIRES

Jeudi 3 décembre 2026 : 9H15, 10H30, 14H15

Vendredi 4 décembre 2026 : 9H15, 10H30, 14H15

Lundi 7 décembre 2026 : 9H15, 10H30, 14H15



THÉÂTRE MUSICAL ET
BURLESQUE

Durée : 40 min

CIE BAZARNAÛM

Mise en scène et écriture :
Sophie Laffont, Fred Valla

Jeu : Sophie Laffont, Fred Valla

Crédit photo: Fanny

Dossier pédagogique sur
demande et extrait vidéo [ici](#)

Attention... ça va swinguer et dérapier !

Louzloi et Ruzica débarquent avec leur salon, directement d'Europe de l'Est, bien décidés à donner un grand concert.

Mais entre maladresses, imprévus et joyeux ratés, rien ne se passe comme prévu !

Les instruments s'emmêlent, les sons s'emballent, et la musique balkanique devient un terrain de jeu délirant.

Entre deux catastrophes, les surprises s'enchaînent et le public est embarqué dans cette aventure déjantée.

On rit, on sursaute, on découvre des sonorités étonnantes venues d'ailleurs.

Un spectacle plein d'énergie et de folie douce, où le clown fait danser la musique.

Plongez dans ce joyeux bazar... et riez sans retenue !



SÉANCES SCOLAIRES

Jeudi 10 décembre 2026 : 10H et 14H15

Vendredi 11 décembre 2026 : 10H et 14H15

CP à CM1

Dôme - 110 places



THÉÂTRE

Durée : 40 min

CIE AITVARAS

Mise en scène: Lise Gillet

Jeu: Lise Gillet , Arno Leon,
Thibault Schrevelle

Crédit photo: Fabrika

[Dossier pédagogique sur demande et teaser vidéo ici](#)

Bolide, le petit postier, s'applique tous les matins à distribuer le courrier dans son quartier en s'évertuant à le faire le plus gentiment du monde.

Même au vilain monsieur Grimace qui ne semble guère se préoccuper d'être poli !

Cela travaille Bolide, qui se met en tête de découvrir ce qui rend Monsieur Grimace si ronchon !

A force de patience, de ruses et de stratagèmes, Bolide finit par découvrir pourquoi Grimace fait la grimace...

Les thèmes du pardon, de l'honnêteté et de la bienveillance traversent ce récit comique aux allures cartooniques sans jamais prendre le pas sur le plaisir du théâtre et de la poésie.



SÉANCES SCOLAIRES

Vendredi 11 décembre 2026 : 10H et 14H15

Lundi 14 décembre 2026 : 10H et 14H15

CE2 à CM2

Plateau - 60 places



CONTE MUSICAL, SLAM ET ARGILE

Durée : 45 min

CIE INFINI DEHORS

**Mise en scène, écriture et jeu :
Natacha Dubois et Rémy Pellissier**

Crédit photo: Tristan Dubois

**Dossier pédagogique sur
demande et extrait vidéo [ici](#)**

Nanoulak est un ourson métis né d'une mère ours blanc, Nanouk, et d'un père ours brun, Aklak.

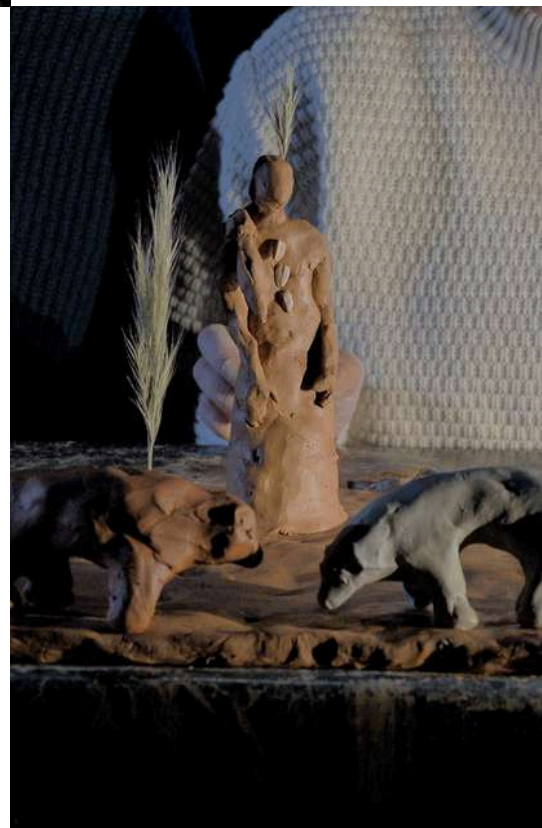
Les deux ours fuient leurs territoires respectifs, la banquise et la forêt canadienne, à cause du réchauffement climatique.

C'est en Alaska, chez les indiens Gwich'in, que Nanouk et Aklak donnent naissance à Nanoulak.

A leur histoire se mêle celle d'Alestine, petite conteuse amérindienne qui mène le public à la rencontre des paysages et des figures qui peuplent son monde.

Véritable performance, l'argile est modelée sous les yeux des spectateurs pour donner naissance aux personnages-figurines qui traversent le conte : des ours, une petite fille, un monstre...

Spectacle métaphorique et poétique entre slam et conte, Nanoulak parle d'environnement et de métissage, d'avenir de la planète et d'enfance, d'apprentissage et de peuples autochtones.



SÉANCES SCOLAIRES

Jeudi 17 décembre 2026 : 9H15 et 14H

Vendredi 18 décembre 2026 : 9H15 et 14H

CP à CM2

Dôme - 110 places



CONTE EN MUSIQUE

Durée : 45 min

COLLECTIF ANANSÉ

Mise en scène: Ernest Afriyé

Jeu: Ernest Afriyé, Sadoo

Crédit photo: Yannick Boucher

Dossier artistique sur demande
et teaser vidéo [ici](#)

Et si nos fragilités devenaient nos plus grandes forces ?

Dans FRAG'ILS, **Ernest Afriyé nous embarque dans un voyage plein d'énergie, de danse et d'émotions.**

Sur scène, le corps parle, tombe, se relève, hésite... et invente mille façons d'être soi. Entre puissance et douceur, humour et sincérité, le spectacle joue avec les failles pour mieux les transformer.

Ça bouge, ça vibre, ça surprend, et surtout... ça touche !

On y découvre qu'être fragile, c'est aussi être vivant, créatif et courageux.

Un moment fort et accessible, qui parle à chacun, petits comme grands.

Une invitation à oser, ressentir et célébrer tout ce qui fait de nous des êtres uniques.



SÉANCES SCOLAIRES

Lundi 11 janvier 2027 : 10H et 14H



THÉÂTRE ET MASQUES

Durée : 45 min

CIE KRIZO THÉÂTRE

Mise en scène, écriture et jeu :
Caroline Bissage

Crédit photo : Krizo Théâtre

Dossier pédagogique sur demande
et extrait vidéo [ici](#)

Voici une version originale et pleine de charme du *Petit Poucet* qui emmène petits et grands dans un voyage imaginaire où le conte traditionnel reprend vie sous un jour nouveau.

L'histoire commence dans la chambre d'une petite fille punie pour avoir refusé de manger ses haricots verts.

En colère contre ses parents, elle s'identifie au Petit Poucet, persuadée qu'il n'aurait jamais à subir une telle injustice. **C'est alors que sa chambre se transforme en une forêt mystérieuse** où, portée par son imagination débordante, elle plonge dans **un monde de fantaisie**.

Ce classique des contes montre le courage et l'imagination qu'il faut pour grandir et offre aux parents **une réflexion malicieuse sur la transmission des histoires**.



SÉANCES SCOLAIRES

Jeudi 14 janvier 2027 : 9H15, 10H30

Vendredi 15 janvier 2027 : 9H15, 10H30

CP à CM2

Dôme - 110 places



THÉÂTRE D'OMBRES RÉTROPROJETÉES

Durée : 40 min

CIE UNE CHANSON TONTON

Mise en scène: Samuel Jaeger

Ecriture : Cléo Combe, Samuel Jaeger

Jeu et manipulation :
Cléo Combe, Anouck Wrobleski

Crédit photo: Samuel Jaeger

**Dossier pédagogique sur demande
et teaser vidéo [ici](#)**

« Quand vient le froid, quand tombent les feuilles mortes, chacun se prépare à sa façon : Les uns rassemblent noisettes et provisions, les autres enfilent écharpes et bonnets à pompons. Tous, petits et grands, s'émerveillent de voir tomber le premier flocon. »

Ce spectacle nous entraîne dans une suite de courtes histoires, explorant la poésie des petits riens d'une saison que l'on connaît bien.

Manipulé à vue, ce proto-cinéma d'animation artisanal dévoile ses coulisses et nous invite à un voyage d'ombres, de couleurs et de lumière.

Sur l'écran, dessins, papiers découpés et silhouettes s'animent sous nos yeux pour donner vie à un monde délicat et surprenant.

Un moment tendre et immersif, à partager comme une veillée douce au cœur de la saison froide.



SÉANCES SCOLAIRES

Vendredi 15 janvier 2027 : 10H et 14H

Lundi 18 janvier 2027 : 10H et 14H

CP à CM2

Dôme - 110 places



THÉÂTRE D'OBJETS

Durée : 30 min

CIE DIAZOMA

Mise en scène: Camille Hudry

Jeu: Camille Hudry, Pauline Rollet

Crédit photo: Martin Dubuis

Dossier artistique sur demande
et teaser vidéo [ici](#)

Nous **Mumu et Tutu, Lutines des bois**, souhaitons vous révéler **les mystères du Quercus, le chêne de nos forêts.**

Cet arbre qui nous apporte notre nourriture et notre logement méritait que l'on vienne ici vous expliquer son fonctionnement.

Quoi de plus facile que **d'apprendre en construisant ?!**

Alors venez assister à la naissance d'un arbre entièrement assemblé sous vos yeux.

On vous attend au rythme des saisons et des chansons !

« Chaque jour des drames et d'émouvantes histoires d'amour se déroulent sous le couvert des houppiers, dernière parcelle de nature, à nos portes, où des aventures restent à vivre et des mystères à découvrir »

Peter Wohlleben (La vie secrète des arbres)

SÉANCES SCOLAIRES

Vendredi 22 janvier 2027 : 14H

Lundi 25 janvier 2027 : 14H



THÉÂTRE

Durée : 1h15

CIE THÉART&CO

Mise en scène : Céline Brosselin,
Axelle Fuchez, Olivier Quenard

Jeu : Céline Brosselin, Axelle
Fuchez, Olivier Quenard

Crédit photo : Théart&co

[Dossier artistique sur demande](#)

Vous pensiez rentrer dans une salle de théâtre ?

Erreur ! Vous êtes venus participer à un tournage, et l'on vous accueille ici en tant que figurants, doublures, accessoiristes ou techniciens.

Heureusement, le réalisateur du film vous explique tout !

Il s'agit de rendre hommage et justice à des héroïnes du passé qui ont changé le cours de l'histoire.

Olympe De Gouges, Hubertine Auclert, Rosa Parks, Malala Yousafzai, George Sand et Gisèle Halimi sont autant de femmes courageuses et audacieuses qui ont fait avancer le droit des femmes pour un monde plus juste, femmes illustres auxquelles garçons et filles devraient pouvoir aussi s'identifier.

Grâce à cette machine cinématographique à remonter le temps, laissez-vous transporter dans une aventure théâtrale hors du commun !



SÉANCES SCOLAIRES

Vendredi 29 janvier 2027 : 10H et 14H

Lundi 1er février 2027 : 10H et 14H



THÉÂTRE

Durée : 1h

COMPAGNIE AJT

Mise en scène : Lola Lelièvre

Ecriture : Sandrine Roche

Jeu : Sarah Charlier, Jérémy Chartier (musicien), Marie De Pauw et Emilie Geymond

Crédit photo: Valentine Chauvin

Dossier pédagogique sur demande et extrait vidéo [ici](#)

Blanquette, septième chèvre de Seguin, saura-t-elle dépasser ses peurs pour partir à l'aventure ?

Ses semblables, le chœur des six chèvres qui se sont toutes échappées de chez Seguin, veulent avertir Blanquette et lui donner des conseils pour affronter la vie.

Comme des grandes sœurs, des tantes, des amies, elles racontent à tour de rôle leur expérience avec le loup.

Blanquette se laissera-t-elle envahir aussi par un désir de liberté ?

S'échappera-t-elle pour aller goûter à la montagne ?

Et nous, résisterons-nous à l'appel de l'aventure, au risque de ne pouvoir revenir en arrière ?

Un spectacle qui donne envie d'affronter les étapes de la vie avec joie et courage !



SÉANCES SCOLAIRES

Vendredi 29 janvier 2027 : 10H et 14H30



FANTASIE MÉCANIQUE POUR OBJETS ET MARIONNETTES

Durée : 45 min

CIE LE LOUP QUI ZOZOTE

Mise en scène :

Pascal Laurent et Nathalie Chartier

Jeu : Chabot Mathilde et Gaydon

Manu

Crédit photo : Lise Tisseyre,

Nathalie Chartier

**Dossier pédagogique sur demande
et extrait vidéo [ici](#)**

Dans un atelier très soigné, deux drôles de personnages actionnent **machines, bidouilles et bricolages**.

En musique et dans la bonne humeur, apparaissent des formes vivantes et émouvantes qui vont perturber ce bel agencement.

**Tamis... un spectacle pour les petits ? Certainement !
Mais pas que !**

Quel que soit votre âge, ce curieux tandem vous embarque pour un voyage extraordinaire, créatif et drôle.

**Du bricolage à la magie, il n'y a qu'un pas... de génie,
pour rejoindre les étoiles grâce à une mécanique
parfaitement rodée.**



SÉANCES SCOLAIRES

Lundi 8 février 2027 : 10H et 14H15



CONTE MUSICAL

Durée : 50 min

CIE AITVARAS

Mise en scène et écriture :
Retno Dumilah Bordes

Jeu : Isabelle Besson, Retno
Dumilah Bordes, Antoine Renon

Crédit photo: FUZO Prod

Dossier pédagogique sur
demande et extrait vidéo [ici](#)

Dans la forêt, les histoires ne sont jamais tout à fait ce qu'on croit... Le loup est-il vraiment si méchant ?

Et si l'on prenait le temps de l'écouter ?

Dans Loup y es-tu ?, un conte musical illustré prend vie sous vos yeux, entre musique, dessin et récit.

Sur scène, une narratrice, un piano et un violoncelle tissent une histoire pleine de mystère et d'émotion.

Peu à peu, une rencontre inattendue naît entre un loup et une vieille femme, et tout bascule.

Les images se créent en direct, les sons racontent autant que les mots, et l'imaginaire s'ouvre grand.

Entre douceur, frissons et poésie, le spectacle invite à voir autrement ceux qu'on croit connaître.

Une aventure sensible et surprenante, où l'amitié devient un véritable talisman.



SÉANCES SCOLAIRES

Jeudi 11 février 2027 : 9H30 et 14H30

Vendredi 12 février 2027 : 9H30 et 14H30

CP à CM2

Dôme - 110 places



THÉÂTRE

Durée : 1h

CIE À COUR ET À JARDIN

Mise en scène et jeu : Lou Grézillier et Aude de Saint Léger

Crédit photo: Laetitia Bouquerel

Dossier pédagogique sur demande et extrait vidéo [ici](#)

Et si Pinocchio n'était pas seulement une marionnette, mais un enfant qui cherche sa place dans le monde ?

Dans cette relecture vive et malicieuse du conte de The Adventures of Pinocchio, les aventures s'enchaînent entre tentations, faux chemins et grandes découvertes.

Porté par deux comédiennes et une création sonore envoûtante, **le spectacle mêle humour, fantaisie et émotions.**

On y suit un héros indocile, drôle et touchant, qui apprend à grandir en se trompant.

Un récit initiatique qui parle autant aux enfants qu'aux adultes, et qui réveille, derrière le conte, des questions très actuelles.



SÉANCES SCOLAIRES

Lundi 1er mars 2027 : 10h et 14h15

Mardi 2 mars 2027 : 10h et 14h15



DANSE

Durée : 1h05

CIE RUÉE DES ARTS - HAFID SOUR

Mise en scène: Hafid Sour avec l'aide de Chloé Souliman et Mohamed Makhoulouf

Ecriture : Hafid Sour

Jeu: Laurène D'Orazio, Rose Edjaga, Clément Lasson, Claire Montmayeur, Léo Perrachon

Crédit photo: Cécile Cayon

[Dossier pédagogique sur demande et extrait vidéo ici](#)

Et si une intelligence artificielle décidait de créer un spectacle à votre place ?

Sur scène, **quatre danseurs se laissent guider par une mystérieuse IA qui donne ses consignes...** parfois sérieuses, parfois complètement imprévisibles !

Peu à peu, le jeu s'installe entre contrôle et lâcher-prise, entre humain et machine.

Les corps dansent, hésitent, se transforment, tandis que sons et lumières réagissent comme par magie.

Entre humour, surprises et poésie, le spectacle brouille les frontières entre réel et imaginaire.

On rit des bugs, on s'étonne des ratés, et chaque instant devient une nouvelle aventure. **Qui dirige vraiment ?**

Les danseurs, la machine... ou vous, spectateurs ?

Une expérience vivante, ludique et fascinante, à découvrir absolument !



SÉANCES SCOLAIRES

Jeudi 4 mars 2027 : 10H et 14H15

Vendredi 5 mars 2027 : 14H15

CP à CE2

Dôme - 110 places



THÉÂTRE D'OBJETS ET PAPIER
Durée : 35 min
GROUPE MARITIME DE THÉÂTRE

Mise en scène et jeu : Josette
Lanlois, Gilles Le Moher

Crédit photo: GMT

Dossier pédagogique sur
demande et extrait vidéo [ici](#)

Une petite roulotte rouge sillonne le vaste monde.

À la fois comme tout le monde, à la fois unique, elle s'arrête un jour dans un petit village.

De prime abord, cet endroit semble un beau refuge pour se reposer.

Mais dès son arrivée, les commentaires font rage.

Vivre comme tout le monde au milieu de maisons bien comme il faut quand on est une petite roulotte, ce n'est pas si facile !

Une célébration de la tolérance qui aborde les thèmes de la confiance et de l'affirmation de soi ; **un regard sensible, porté par une idée douce et sincère du vivre-ensemble.**

Adapté de l'album jeunesse *Comme tout le monde* de Charlotte ERLIH illustré par Marjolaine LERAY



SÉANCES SCOLAIRES

Lundi 8 mars 2027 : 10h et 14h15



THÉÂTRE

Durée : 1h15

LA FACE NORD COMPAGNIE

Mise en scène : Caroline Boisson

Auteur : d'après *Cyrano de Bergerac* d'Edmond Rostand

Ecriture et jeu : Conception,
adaptation : Jérôme Sauvion

Crédit photo : Émile Zeizig

Dossier pédagogique sur
demande et extrait vidéo [ici](#)

Dans un théâtre, de nos jours.

La pièce *Cyrano de Bergerac* est programmée, mais... pour d'obscures raisons, le metteur en scène se fait lâcher au compte-gouttes par toute son équipe artistique et technique.

A l'instant même où il s'apprête à annuler la représentation, **un événement va précipiter une décision folle : jouer la pièce d'Edmond Rostand... seul !**

Cyrano demeure l'une des figures les plus vibrantes du répertoire français. En lui, chacun retrouve un souffle de liberté, de panache et d'insolence qui fait écho à ses élans les plus profonds. Au fil des vers, il nous soulève, nous console et rallume en nous un courage parfois vacillant.

Lorsque Jérôme Sauvion s'empare du rôle, tout s'embrase : Voici Roxane, Christian, les Gascons, la grande scène du balcon ! L'imaginaire déploie sa pleine puissance et **nous nous laissons emporter dans un voyage ardent, collectif, intensément vivant et cependant doucement familier qui nous touche en plein cœur !**



SÉANCES SCOLAIRES

Judi 11 mars 2027 : 9H30 et 14h

Vendredi 12 mars 2027 : 14h

Lundi 15 mars 2027 : 9H30 et 14h



MIME ET CLOWN SANS PAROLE

Durée : 1h10

CIE DES TRANSPORTS PUBLICS

Mise en scène et jeu :

Benoît Turjman

Dossier artistique sur demande et
extrait vidéo [ici](#)

Votre voisin devient soudain... très envahissant ?

Avec *Le Voisin #2*, Benoit Turjman nous embarque dans une rencontre aussi drôle qu'inattendue.

Situations absurdes, dérapages incontrôlés et éclats de complicité font peu à peu basculer le quotidien dans un joyeux chaos.

Sur scène, les frontières se brouillent : entre chez soi et chez l'autre, entre gêne et curiosité, entre rire et surprise.

Les corps s'agitent, les relations se transforment, et chaque instant réserve son lot d'imprévus.

Un spectacle vif et plein d'humour, où **chacun pourra reconnaître un peu de ses propres voisins... ou de lui-même !**

Une invitation à rire ensemble de ces petites situations qui nous rapprochent, même quand elles nous dépassent.



SÉANCES SCOLAIRES

Vendredi 19 mars 2027 : 14H

CP à CE2

Dôme - 110 places



THÉÂTRE D'OMBRES ET DE MARIONNETTES

Durée : 40 min

CIE SCOLOPENDRE

Mise en scène : Raphaël Thibault

Jeu : Cecile Godart , Raphael Thibault, Remy Watrigan

Crédit photo : Compagnie Scolopendre

Dossier pédagogique sur demande et extrait vidéo [ici](#)

Que se passe-t-il quand la lumière s'éteint et que la maison commence à bruisser autrement ?

Trois amis construisent une cabane pour la nuit... mais bientôt, ombres, objets et petits êtres inattendus s'animent.

Entre théâtre d'ombres, marionnettes et musique en direct, **ce spectacle transforme l'heure du coucher en aventure sensible et mystérieuse.**

Peurs du soir, imagination débordante, sons étranges et découvertes se mêlent dans un univers plein de surprises.



SÉANCES SCOLAIRES

Vendredi 19 mars 2027 : 9H, 10H30 et 14H15

Lundi 22 mars 2027 : 9H, 10H30 et 14H15

CP

Dôme - 110 places



**THÉÂTRE KAMISHIBAÏ ET
MUSIQUE**

Durée : 35 min

CIE DU POISSON MANQUÉ

**Mise en scène: Maud Chapoutier
(regard extérieur)**

**Jeu: Marie Daviet, Fanette
Moulin**

Crédit photo: Rémy Watrigant

**Dossier pédagogique sur
demande et teaser vidéo [ici](#)**

Et si on partait faire... un petit tour ?

**À vélo, en chansons, en images et en drôles de machines,
ce spectacle vous emmène en balade là où tout peut
surgir.**

Des histoires défilent, les instruments s'éveillent, les images bougent et le voyage commence.

**Avec le kamishibai et la crankie box, on roule, entre rêve,
musique et surprises.**

Un petit tour pour regarder, écouter, imaginer... et peut-être partir un peu plus loin que prévu !

Une aventure joyeuse et malicieuse pour les enfants curieux et les grands qui aiment encore s'émerveiller.



SÉANCES SCOLAIRES

Vendredi 2 avril 2027 : 9H15 et 10H30

Lundi 5 avril 2027 : 9H15 et 10H30

LES SÉANCES SCOLAIRES

Les représentations des spectacles sont suivies d'une **rencontre avec les artistes** (15-20 min), sauf exception en raison d'enchaînement de représentations sur une seule matinée.

Pour envisager d'autres dates et/ou horaires, nous consulter. Retrouvez les séances en soirée sur www.scenes-otrement.com.

PROCESSUS DE RÉSERVATION 2026 - 2027 :

Toutes les demandes de réservations se font sur notre billetterie en ligne dédiée aux scolaires, à retrouver ici : scenes-otrement-scolaires.mapado.com

Créez votre compte et faites votre demande, nous y répondons dans les meilleurs délais. Vous pourrez préciser dans le formulaire vos choix n°1 et n°2 de séance, vos effectifs, niveau.x scolaire.s, accompagnateur.ices (quotas en page suivante), etc.

Vous recevrez ensuite le devis correspondant :
La signature du devis valide votre réservation.

Païement : La facture vous est envoyée 30 jours avant votre venue et **est à régler au plus tard le jour même du spectacle.**
Sans cela, nous ne pourrons vous accueillir. Merci de votre compréhension.

PARTENARIAT TRANSPORTS SCOLAIRES

Nous avons mis en place un partenariat avec la société de transports privés Keolis-Autocars Planche.



Contactez la société et précisez votre venue dans nos théâtres (L'ÎLE Ô et Patadôme) : **vous bénéficierez d'une réduction sur votre transport en car.** Sur votre demande, nous vous communiquerons le contact auquel vous adresser pour obtenir votre devis.



IMPORTANT

Vos classes sont attendues 15 min avant l'heure de représentation.

Merci de consulter les accès en amont de votre venue.

TARIFS 2026 - 2027

PAR ÉLÈVE

Crèche - Préélémentaire : 8,5 €

Élémentaire : 9,5 €

Collège : 11 €

Lycée : 12 €

MOYENS DE PAIEMENT

Chèque

Virement bancaire

Païement CB / espèces

PASS CULTURE

Carte PASS'RÉGION

PLACES ACCOMPAGNEUR.ICES :

- **Pré-élémentaire** : 1 accompagnateur.ice gratuit.e pour 8 élèves
- **Élémentaire** : 1 accompagnateur.ice gratuit.e pour 15 élèves
- **Secondaire** : 1 accompagnateur.ice gratuit.e pour 15 élèves
- **Accompagnateur.ice supplémentaire** : même tarif que la place des élèves accompagnés.es.
- **Accompagnant.e des élèves en situation de handicap (AESH)** : gratuit

Merci de prendre en compte ces quotas dans la formulation de vos demandes.

FORMALITÉS :

- **Règlement au plus tard le jour de la représentation**
- **Validation définitive d'une séance scolaire à partir de 50 élèves**
- **La signature du devis confirme la réservation scolaire : tout devis signé est dû**
- **En cas de retard de l'établissement, si nous sommes dans l'incapacité de décaler le début de la représentation, la séance est due**
- **En cas de non venue de l'établissement sur sa décision, la séance est due**



LES ATELIERS

ATELIERS THÉÂTRE SUR MESURE

ÉLÉMENTAIRE



EN QUELQUES MOTS

Un atelier de pratique artistique en **co-construction avec vous sur la thématique de votre choix.**

Exemple : accompagnement à la création et mise en scène d'un spectacle de fin d'année, ateliers spécifiques autour du corps, de la voix et des émotions...

OBJECTIFS

- **S'initier au théâtre grâce aux jeux collectifs.**
- **Improviser, créer des histoires ensemble, explorer son imaginaire, sa voix, ses émotions.**
- **S'affirmer, se dépasser.**

MODALITÉS

Animé par un-e comédien-ne professionnel-le

Atelier organisé en demi-classe

Où : dans l'école. Grande salle (bureaux poussés).

Durée d'une session : 1h à 1h30 par groupe.

Nombre de séances à déterminer avec notre professionnel-le.

Ponctuel ou sur l'année.

Tarif : 1h = 68 €

En amont : prévoir un rendez-vous téléphonique intervenant-e-enseignant-e.

1h de préparation (facturée) par classe et par intervenant-e + 1h de gestion administrative par classe.

Frais kilométriques :

- Métropole = 6 € par session.
- Hors Métropole = 0,60€ le km aller-retour, par déplacement.

La présence d'un-e enseignant-e / Atsem est demandée pour toute la durée de l'intervention.

SAVOIR ÊTRE ET VIVRE ENSEMBLE

ÉLÉMENTAIRE

EN QUELQUES MOTS

Des **exercices de théâtre ludiques** et de **l'improvisation** pour développer les notions essentielles à la vie en groupe. À savoir l'éveil sensoriel, la construction de la personnalité singulière de l'enfant au sein d'un groupe, la gestion de conflit, l'expression, la création collective.

OBJECTIFS

- **Exprimer ses émotions, développer ses facultés d'observation et son écoute**
- **Développer la confiance, l'estime de soi**
- **Prendre des initiatives sans avoir peur d'être jugé·e**
- **Apprendre à coopérer (partager les tâches), bienveillance**
- **Trouver de nouvelles façons d'agir**
- **Expression verbale, émotionnelle, gestuelle**
- **Concentration et disponibilité**
- **Initiation aux codes du théâtre**



MODALITÉS

Animé par un·e comédien·ne professionnel·le

Atelier organisé en demi-classe

Où : dans l'école. Grande salle (bureaux poussés).

Durée d'une session : 1h30
2 séances minimum par groupe

Tarif : 1h = 68 €

En amont : prévoir un rendez-vous téléphonique intervenant·e-enseignant·e.

1h de préparation (facturée) par classe et par intervenant·e + 1h de gestion administrative par classe.

Frais kilométriques :

- Métropole = 6 € par session.
- Hors Métropole = 0,60€ le km aller-retour, par déplacement.

La présence d'un·e enseignant·e / Atsem est demandée pour toute la durée de l'intervention.

AUTO DÉFENSE DES ENFANTS

ÉLÉMENTAIRE

EN QUELQUES MOTS

Atelier préventif animé par une association experte : apprendre à **se défendre sans se battre avec le Wendo, méthode canadienne d'autodéfense**. Les ateliers se déroulent en partenariat avec l'équipe encadrante et a minima avec la direction commanditaire.

Les ateliers sont animés par des Wendokas également formatrices en égalité et prévention des violences (cadre professionnel, privé et scolaire).

OBJECTIFS

Sensibiliser et transmettre aux enfants des outils concrets, en prévention, afin de faire face à d'éventuelles agressions, qu'elles soient verbales, physiques ou sexuelles.

ZOOM SUR LE CONTENU

- **Aborder la question des agressions et des violences,**
- **Analyser et prendre conscience des discriminations et des violences,**
- **Réfléchir ensemble aux stéréotypes (positifs et négatifs),**
- **Comprendre l'intérêt des émotions,**
- **Proposer des pistes d'actions au travers des ressources possibles,**
- **Pratiquer des gestes d'autodéfense.**

Nos expertes organisent trois réunions (visio possible) avec l'équipe pédagogique (amont et aval).

- Avec la direction/commanditaire pour échanger sur les attentes, objectifs et enjeux d'une intervention en prévention des violences et autodéfense.
- Une réunion d'information collective avec l'équipe encadrante (pas obligatoire mais souhaitable).
- Un bilan après envoi de la fiche synthèse des expertes.

Les trois réunions se font à distance des ateliers.

MODALITÉS

Animé par une Wendoka

Atelier organisé en demi-classe

Où : dans l'école. Grande salle (bureaux poussés).

Durée d'une session : 1h30 avec une pause

Tarif : 4 ateliers Minot.e.s (2 le matin, 2 l'après-midi) = 1300 € (réunions et fiches ressources inclus).

Une fiche synthèse et un dossier ressources seront données à l'équipe et un marque page avec les numéros utiles est remis à chaque enfant.

1h de gestion administrative (facturée) par classe et par intervenant-e : 72€

Frais kilométriques :

Prévoir une enveloppe de déplacement autour de 240€ (nos expertes sont hors du département).

La présence d'un-e enseignant-e / Atsem est demandée pour toute la durée de l'intervention.

LES JEUX

1/2

LES OLYMPIADES DE LA FONTAINE

ÉLÉMENTAIRE

EN QUELQUES MOTS

Un jeu pédagogique sans connaissance préalables requises animé par des **comédien·nes professionnel·les**.

Guidées par les comédien·nes maîtres·ses du jeu, les équipes se rencontrent et s'approprient *Les Fables* grâce à un parcours théâtral.

Déroulé en 3 temps :

- Échauffements, jeux corporels
- Improvisations
- Construction verbale

OBJECTIFS

- **S'initier au théâtre,**
- **Se familiariser avec les fables**
- **Apprendre à être spectateur·ice**
- **Susciter un imaginaire partagé entre les élèves**
- **Créer un moment convivial**



MODALITÉS 1/2

Animé par deux comédien·nes professionnel·les

Atelier organisé en demi-classe

Où : dans l'école. Deux salles sans bureaux ni chaise (ou une très grande salle gymnase avec espaces pour séparer les groupes). En extérieur selon météo.

Matériel nécessaire : un appareil photo, un lecteur de CD

Durée : 3h
En une matinée ou une après-midi avec une pause

Tarif : 1h = 68 €

2/2

LES OLYMPIADES DE LA FONTAINE



DÉROULÉ DES OLYMPIADES

PREMIÈRE PARTIE

JEU 1 : « **Rien ne sert de courir, il faut partir à point** »

Course de relais

JEU 2 : « **La raison du plus fort est toujours la meilleure** ».

Voix et corps

JEU 3 : « **Il ne faut jamais vendre la peau de l'ours...** »

Jeu de concentration

JEU 4 : « **Et bien dansez maintenant** »

Coordination et écoute

JEU 5 : « **Tout flatteur vit au dépend de celui qui l'écoute** »

Voix et écoute

JEU 6 : « **Les Fables** ». À partir d'une photo, deviner de quelle fable il s'agit. Mise en espace, début d'improvisation

JEU 7 : **Jeu des chiffres/actions**

Mémoire et corps

JEU 8 : « **En toute chose, il faut considérer la fin** »

Jeu d'improvisation

PAUSE

SECONDE PARTIE

Par groupe de 5 environ.

Chaque groupe tire au hasard **deux animaux** et **une morale**. Ils et elles créent une saynète à partir de ces éléments et la montre aux autres groupes en fin de séance. Les comédien·nes passent de groupe en groupe pour aider les élèves supervisés par leurs enseignant·es.

MODALITÉS 2/2

En amont : prévoir un rendez-vous téléphonique intervenant·e-enseignant·e.

1h de préparation (facturée) par classe et par intervenant·e + 1h de gestion administrative par classe.

Frais kilométriques :

- Métropole = 6 € par session.
- Hors Métropole = 0,60€ le km aller-retour, par déplacement.

La présence d'un·e enseignant·e / Atsem est demandée pour toute la durée de l'intervention.



“IL ÉTAIT PLUSIEURS FOIS” 1/2

ÉLÉMENTAIRE



MODALITÉS 1/2

Animé par deux comédien·nes professionnel·les

Atelier organisé en demi-classe

Où : dans l'école. Grande.s salle.s sans bureaux ni chaises (ou une très grande salle gymnase avec espaces pour séparer les groupes). En extérieur selon météo.

Matériel nécessaire : un appareil photo, un lecteur de CD.

Durée : 3h
En une matinée ou une après-midi avec une pause.

Tarif : 1h = 68 €

EN QUELQUES MOTS

Un jeu pédagogique qui permet d'**évoquer les personnages et principes narratifs des contes** tout en créant un moment ludique pour les élèves et enseignant·es.

Guidées par les comédien·nes, les équipes se rencontrent et doivent s'emparer d'un conte grâce à différents exercices théâtraux.

Le jeu nécessite quelques lectures en amont, par les enseignant·es de différentes écritures du *Petit Chaperon rouge*.

OBJECTIFS

- **Pratiquer le théâtre**
- **Se familiariser avec les contes**
- **Apprendre à être spectateur·ice.**
- **Susciter un imaginaire partagé entre les élèves.**
- **Créer un moment convivial.**

“IL ÉTAIT PLUSIEURS FOIS” 2/2

DÉROULÉ “IL ÉTAIT PLUSIEURS FOIS”

PREMIÈRE PARTIE

Constitution des équipes par l'enseignant·e, échauffements.

JEU 1 : Course de relais en personnage.

Mime et incarnation

JEU 2 : Jeu de la tribu - Les méchant·es versus les gentil·les.

Voix et corps

JEU 3 : Jeu des chiffres/actions

Mémoire et corps

JEU 4 : Le parcours des personnages. Les enfants choisissent leurs personnages et guidés par la voix des comédien·ne·s, réagissent aux obstacles mentionnés.

Coordination, écoute et imaginaire.

JEU 5 : Tableau fixe avec personnages de contes.

PAUSE

SECONDE PARTIE

En groupes et aidé·es par les comédien·nes, les enfants imaginent leur déclinaison du conte du *Petit chaperon rouge*. Exemple : *introduction de nouveaux méchant·es, obstacles, nouvelle quête, etc.*

Chaque groupe présente son histoire aux autres.

MODALITÉS 2/2

En amont : prévoir un rendez-vous téléphonique intervenant·e-enseignant·e.

1h de préparation (facturée) par classe et par intervenant·e + 1h de gestion administrative par classe.

Frais kilométriques :

- Métropole = 6 € par session.
- Hors Métropole = 0,60€ le km aller-retour, par déplacement.

La présence d'un·e enseignant·e / Atsem est demandée pour toute la durée de l'intervention.

LES ATELIERS

LE CADRE DE NOS ATELIERS THÉÂTRE EN MILIEU SCOLAIRE

Nos ateliers sont conçus comme des **espaces d'expression et de jeu**, hors cadre scolaire habituel, où chaque enfant peut **explorer sa voix, son corps, sa présence** dans un cadre bienveillant et rigoureux.

LE RÔLE DE NOS COMÉDIEN·NES-INTERVENANT·ES

Nos comédien·nes sont des artistes de plateau expérimenté·es dans la transmission.

Leur rôle n'est pas d'évaluer les élèves, mais d'ouvrir un terrain de jeu, où chacun·e peut **s'approprier** les exercices, les jeux, les improvisations, découvrir, partager une expérience.

Ils·elles **pilotent l'atelier**, en accompagnant le groupe et en veillant à ce que leur **cadre** soit respecté pour permettre une prise de confiance des élèves.

LE RÔLE ATTENDU DES ENSEIGNANT·ES

Votre présence est précieuse pour soutenir l'élan du groupe et assurer un cadre sécurisant. Nous vous invitons à **nous laisser guider la séance**, et à intervenir seulement en cas de débordement, en cas de demande de nos intervenant·es.

Nous comprenons que vous ayez des attentes - mais nous insistons sur ce point : **nous ne cherchons pas la performance**. L'enjeu est la **découverte**, l'audace **d'oser**, la **confiance en soi**.

Nous transmettons aux élèves des outils et des exercices pensés pour qu'ils·elles puissent progressivement **se révéler, se (et vous) surprendre**. Les corriger de manière trop appuyée pendant l'atelier, même avec bienveillance, peut générer de l'inconfort, freiner leur élan, et entamer cette **confiance naissante** qui leur permet justement de **se lancer, de s'exposer** sur scène.

LE THÉÂTRE L'ÎLE Ô

UNE ARCHITECTURE INÉDITE, UN LIEU ATYPIQUE

L'ILE Ô
SCÈNES ÔTREMMENT



Grand Théâtre :
244 places

Petit Théâtre :
78 places

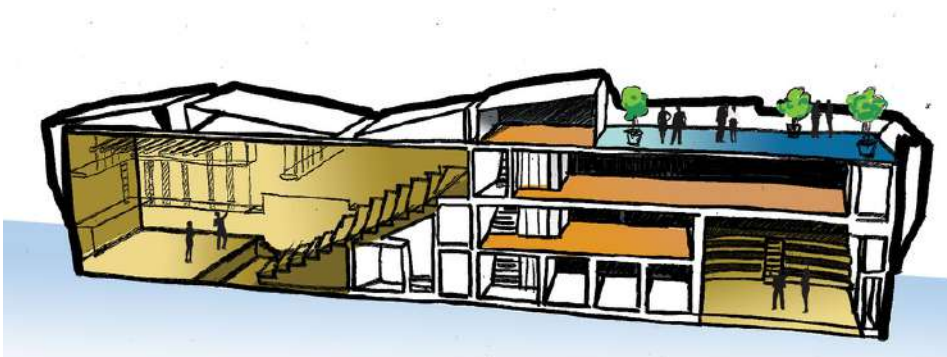
Intérieur organique :
bois et bambou



Du jeu de construction qui fait grandir les rêves des enfants est née l'idée de l'architecte Koen Olthuis. Ponctuation fluviale entre le nouveau quartier de Confluence et le 7ème arrondissement en renouveau, dont il signera incontestablement l'entrée, cet objet remarquable résonne avec l'imaginaire, **un signal fort pour susciter le rêve et la curiosité, pour les petit.e.s bien sûr, mais aussi pour tous les passant.e.s**

L'ambiance intérieure reflète l'essence du projet, par une structure intérieure magistrale, accueillante pour les usages ; vaste et spectaculaire pour les espaces de représentation, intime et onirique pour les lieux plus privés. Les aménagements et les matériaux choisis créent une ambiance chaleureuse.

La multiplicité de ses faces offre un point de vue différent et singulier en tout lieu alentour. Les larges ouvertures, surfaces de transparence, offrent **une relation au fleuve et à la cité en complète osmose**, dans des ambiances changeantes au fil de la journée. Par temps calme, son reflet à la surface de l'eau démultiplie son impact visuel.



LE THÉÂTRE L'ÎLE Ô - ACCÈS

AU COEUR DE LYON 7ÈME, FACILE D'ACCÈS

L'ÎLE Ô se situe au pied du pont Gallieni rive gauche du Rhône, face au 3 avenue Leclerc (Lyon 7è) - Berge Bertha Von Suttner



MÉTRO :

- Métro ligne A : arrêt "Perrache" à 10 minutes à pied
- Métro ligne B : arrêt "Jean Macé" à 15 minutes à pied

TRAMWAY :

Tram ligne T1 arrêt "Quai Claude Bernard" à 5 minutes à pied

TRAIN :

- Gare Lyon Perrache à 10 minutes à pied
- Gare Lyon La Part Dieu à 20 minutes en tram T1 (liaison vers aéroport Lyon Saint-Exupéry)

VÉLO :

- Espace parking vélo juste devant le bâtiment
- Station Vélo'v à 300m

CARS / VOITURE :

- Dépose passagers quai Édouard LECLERC, devant la rampe d'accès piéton aux berges



LE PATADÔME

UNE STRUCTURE ATYPIQUE À IRIGNY



Dôme :
110 places

Étage :
70 places

Le Patadôme est une **construction en demi-sphère de bois naturel** recouverte de zinc, encastrée aux 3/4 dans un bâtiment carré également en bois.

4 500 sections de bois en Pin Douglas forment le dôme. La disposition des bois, combinée avec un isolant phonique disséminé sur la surface du dôme, permet d'obtenir une **acoustique optimum pour voix parlées ou chantées**.

L'installation du public peut s'adapter à tous types de spectacle. La scène, constituée de panneaux escamotables, permet une **multitude de configurations** (frontale, centrale, avec fosse, etc.) pouvant faire passer la jauge de la salle à 110 places assises au total.

Le bâtiment périphérique quant à lui regroupe principalement un hall d'accueil, une loge, une régie son et lumières et un étage de réception.

Le Patadôme et son charpentier Franck Labe ont reçu en 2005 la palme des réalisations bois de la région Rhône-Alpes au salon Eurobois.



LE PATADÔME

À 15 MINUTES DE LYON - PARKING GRATUIT



**Parking des bus scolaires
(directives gendarmerie
d'Irigny)**

TRANSPORTS EN COMMUN DEPUIS LYON TCL :

- Bus 15E, arrêt « Le Broteau » (à 2 min du Patadôme)
- Bus n°15, arrêt « Fibre Française » (à 3 min du Patadôme)
- Bus n°18, arrêt « Le Broteau » (à 10 min du Patadôme)

GARES ET CONNEXIONS MÉTRO :

Irigny est facilement accessible depuis :

- La gare d'**Oullins (métro B)**, puis ligne TCL 15 : arrêts Gare d'Yvours ou le Péage
- La **gare de Lyon Perrache** (métro A ou tram T1 et T2), puis ligne SNCF
- La **halte ferroviaire Yvours** est à moins de 10 min à pied du théâtre
La halte est un arrêt de la ligne SNCF St-Étienne / Givors / Lyon Perrache

EN AUTOCARS OU VOITURE DEPUIS LYON :

- A7 direction Marseille
- Suivre "Pierre-Bénite Centre"
- Sortie "Irigny-Yvours"
- Le Patadôme se situe 100 m à droite après le Carrefour Market

