

SAIS 26 27 N

PRÉÉLÉMENTAIRE

Dossier scolaire

PATADÔME
SCÈNES ÔTREMMENT
IRIGNY

L'ÎLE Ô
SCÈNES ÔTREMMENT
LYON 7

CONTACT

mediation@scenes-otrement.com - www.scenes-otrement.com

L'ÎLE Ô - Berge Bertha Von Suttner 69007 Lyon / 04 28 38 16 67

PATADÔME - 62 rue d'Yvours 69540 Irigny / 04 78 51 48 87

LES SCÈNES ÔTREMEMENT PROGRAMMATION 2026 - 2027

1. LES SPECTACLES

- **TOC TOC TOC** / Théâtre de papier & Pop-up 3
- **LA MOUETTE ET LE CHAT** / Conte théâtral visuel et musical 4
- **ZOU !** / Théâtre musical 5
- **LÉOPOLDINE** / Concert marionnettique 6
- **TOIM** / Théâtre d'objets 7
- **L'IDOLE DES TOUTES PETITES HOULES** / Théâtre musical 8
- **FORÊT** / Théâtre de papier et musique 9
- **LA COULEUR DES ÉMOTIONS** / Spectacle musical et illustrations 10
- **LES MALADRESSES DE BOLIDE** / Théâtre 11
- **GIRANDOLES** / Théâtre visuel, poétique et musical 12
- **TEMPS** / Marionnette et musique 13
- **LE PETIT POUCKET** / Théâtre et masques 14
- **QUAND VIENT L'HIVER** / Conte et ombres rétroprojetées 15
- **SOUFFLE DE NEIGE** / Marionnettes, objets et musique 16
- **HISTOIRES DE BRANCHES** / Théâtre d'objets 17
- **FLOCON** / Théâtre, marionnettes et jonglerie lumineuse 18
- **TAMIS** / Fantaisie mécanique pour objets et marionnettes 19
- **SWING COMPTINES** / Théâtre gestuel et musical 20
- **COMME TOUT LE MONDE** / Théâtre d'objets et papier 21
- **LE SILENCE DES CHAMPIGNONS** / Objets et musique 22
- **DANS TES RÊVES** / Danse 23
- **QUAND TOMBE LA NUIT** / Musique et ombres 24
- **BLANC CAROTTE** / Conte, objets et musique 25
- **UN PETIT TOUR** / Spectacle musical et illustration 26
- **RESPIR'** / Danse et Harpe 27

2. LES REPRÉSENTATIONS SCOLAIRES : INFORMATIONS 28

3. NOS ATELIERS ET JEUX PÉDAGOGIQUES

- **Ateliers théâtre sur mesure** 30
- **Jeu *La parade des animaux*** 31
- **Conte participatif : *Et toi comment tu dors ?*** 32

4. LE CADRE DE NOS ATELIERS THÉÂTRE EN MILIEU SCOLAIRE 33

5. VENIR SUR L'ÎLE Ô 34

6. VENIR AU PATADÔME 36



THÉÂTRE DE PAPIER & POP-UP

Durée : 25 min

CIE CHAMBOULE TOUTHÉÂTRE

Création et Jeu : Sophia Shaikh

Crédit photo : Chamboule
Touthéâtre

[Dossier pédagogique sur
demande](#)

[Extrait vidéo ici](#)

Toc, toc, toc... qui se cache derrière la page ?

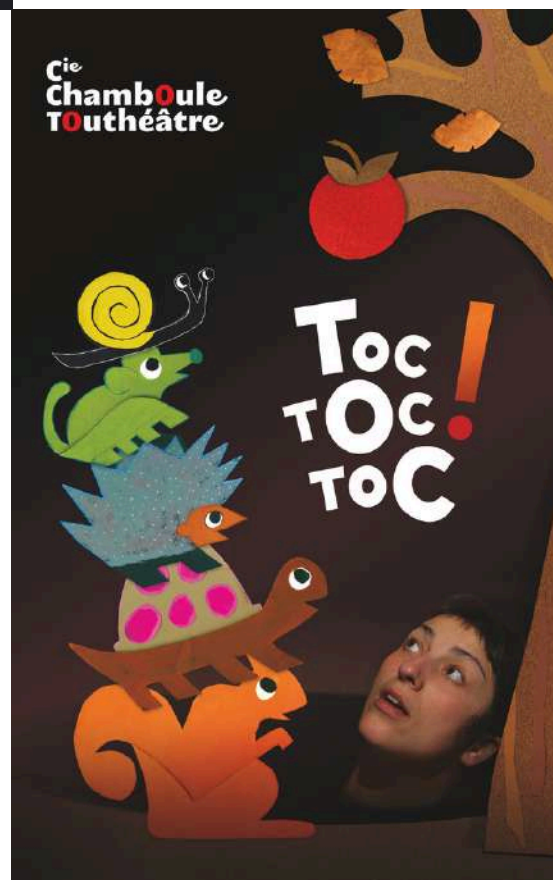
Un escargot, une grenouille, une drôle de moufle... ou peut-être une surprise encore plus folle !

Dans ce grand livre magique, les décors surgissent, les animaux apparaissent et les saisons défilent comme un jeu.

Ça pop-up, ça chante, ça bruisse, ça s'anime de partout !

Un spectacle plein de couleurs, de musique et de petits émerveillements pour les yeux curieux.

Une aventure tendre et malicieuse où l'on ouvre grand les oreilles... et les pages !



SÉANCES SCOLAIRES

Vendredi 16 octobre 2026 : 9h15, 10h30 et 14h15



CONTE THÉÂTRAL VISUEL ET MUSICAL

Durée : 45 min

CIE CHAMBOULE TOUTHÉÂTRE

Création et Jeu: Sophia Shaikh

Crédit photo : Chamboule
Touthéâtre

Dossier pédagogique sur demande
et extrait vidéo [ici](#)

Un chat peut-il apprendre à voler... à une mouette ?

Dans cette histoire pleine de surprises, Zorba, un gros chat noir, fait une promesse un peu folle : protéger un œuf, s'occuper du poussin... et lui apprendre à voler !

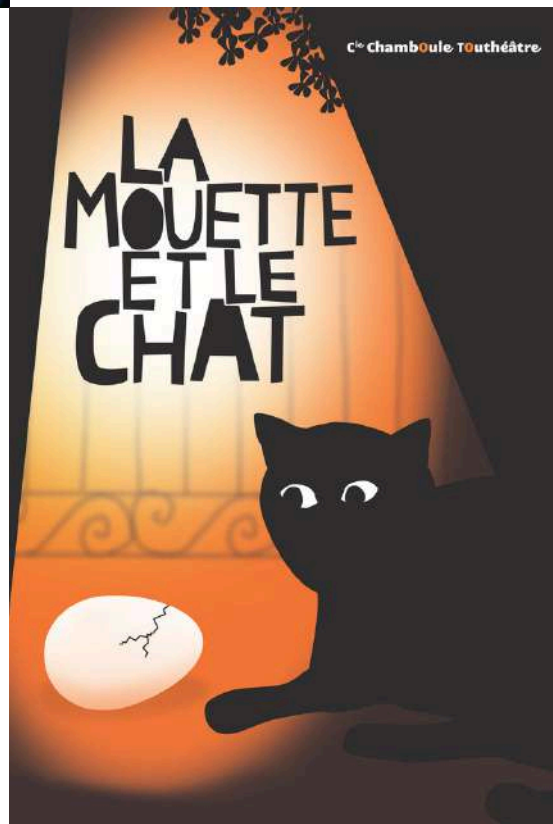
Avec l'aide des chats du port, il va tout faire pour y arriver.

Entre situations inattendues, élans du cœur et défis à relever, on découvre une amitié pas comme les autres.

Sur scène, les images, la musique et le jeu se mêlent pour faire apparaître un univers magique et plein de douceur.

Les animaux prennent vie et nous entraînent dans une histoire touchante et drôle.

Un spectacle qui parle de solidarité, de différence... et du courage d'essayer. Et si, finalement, chacun pouvait apprendre à voler à sa manière ?



SÉANCES SCOLAIRES

Vendredi 16 octobre 2026 : 9h15, 10h30 et 14h15



THÉÂTRE MUSICAL

Durée : 35 min

CIE L'AUTRE RIVE

Mise en scène : Sarah Chovelon

Jeu : Elodie Chouicha, Sarah Chovelon et Mathis der Maler

Crédit photo : Victor Gélis

Dossier pédagogique sur demande et teaser vidéo [ici](#)

Ce matin, c'est la panique à la ferme. Loulou Pistou, l'enfant des fermiers, a perdu son doudou.

Les parents Pistou se mettent à chercher partout : rien à faire, le doudou a disparu.

Fanfare le canard, Pépin le lapin, Tipi la brebis, Pistache la vache et Loufoque le coq décident alors de sortir de la ferme pour partir à sa recherche.

Musique, théâtre d'ombres et rétroprojection animent ce récit de voyage ludique et farfelu où tout n'est que coopération et bonne humeur !



SÉANCES SCOLAIRES

Lundi 1er décembre 2026 : 10h et 14h15

Mardi 2 décembre 2026 : 10h et 14h15



CONCERT MARIONNETTIQUE
Durée : 30 min
COMPAGNIE L'ATTRAPE TROUPE

Écriture et mise en scène :
Emmanuel Hermant

Jeu : Emmanuel Hermant,
Marc Perruchet

Crédit photo: Sébastien Roche

Un matin au lever du soleil, à l'heure où la nature s'éveille, une petite coccinelle répondant au doux nom de Léopoldine aspire à trouver un petit coin au calme dans la forêt.

Léopoldine ne sait pas voler... mais elle est prête à tout pour y arriver !

Dans sa quête, elle découvre une chenille acrobate, une grenouille sautillante, une fourmi affamée, un wapoutoux des forêts bienveillant...la journée s'annonce pleine de rebondissements !

Un monde à hauteur des tout petits avec ses marionnettes de table et ses multiples instruments de musique venus des 5 continents.



SÉANCES SCOLAIRES

Lundi 9 novembre 2026 : 9H15, 10H30

PS à GS

Dôme - 90 places



THÉÂTRE D'OBJETS

Durée : 30 min

CRÉ CARACOL THÉÂTRE

Mise en scène: Alicia Le Breton
et Marie Vidal

Jeu: Julien Leandri, Alicia Le
Breton

Crédit photo: Marc Ginot

Dossier pédagogique sur
demande et teaser vidéo [ici](#)

Ce matin, c'est la panique à la ferme. Loulou Pistou, l'enfant des fermiers, a perdu son doudou.

Les parents Pistou se mettent à chercher partout : rien à faire, le doudou a disparu.

Fanfare le canard, Pépin le lapin, Tipi la brebis, Pistache la vache et Loufoque le coq décident alors de sortir de la ferme pour partir à sa recherche.

Musique, théâtre d'ombres et rétroprojection animent ce récit de voyage ludique et farfelu où tout n'est que coopération et bonne humeur !



SÉANCES SCOLAIRES

Lundi 16 novembre 2026 : 9H15 et 10H30

L'IDOLE DES TOUTES PETITES HOULES

PS à GS

Plateau - 65 places



THÉÂTRE D'OBJETS

Durée : 35 min

LA TOUTE PETITE COMPAGNIE

Mise en scène et écriture :

Greg Truchet

Composition musicale et jeu :

Fred Gardette et Greg Truchet

Crédit photo : Nicolas Galliot

Extrait vidéo [ici](#)

Plouf... ça tangué, ça glisse, ça chante !

Bienvenue à bord de *L'Idole des toutes petites houles*, un voyage tout doux au cœur de la mer.

Au milieu du public, un drôle de petit bateau prend vie, entouré de deux marins-musiciens un peu malicieux.

Les sons, les comptines et les jeux de doigts invitent les tout-petits à embarquer pour une aventure sensorielle.

On écoute le vent, on regarde les vagues danser, on se laisse bercer par les histoires. Peu à peu, **on découvre un enfant pas comme les autres, Eric Tabarly... et son amour pour la mer.**

Les images, les musiques et les gestes éveillent la curiosité et les émotions.

Un spectacle tendre et immersif, à hauteur de tout-petit.

Une première traversée poétique pour rêver, ressentir et grandir en douceur.



SÉANCES SCOLAIRES

Jeudi 19 novembre 2026 : 9H15, 10H30 et 14H15

Vendredi 20 novembre 2026 : 9H15, 10H30 et 14H15

Lundi 23 novembre 2026 : 10H30 et 14H15



THÉÂTRE DE PAPIER ET DE MUSIQUE

Durée : 30 min

CIE KRAFT EN CORPS

Mise en scène: Jade Malmazet

Ecriture : Thierry Küttel

Jeu : Winnaëlle Sibilia

Crédit photo :
@graindelle_photographie

Mila, une petite fille curieuse, vit avec ses parents dans une maison isolée **en bordure de forêt**.

Un jour, elle s'aventure toute seule dans les bois.

Elle va observer les végétaux, les insectes et les animaux qui y vivent.

Mais alors qu'elle est en pleine découverte, **un renard va venir la chasser pour défendre son terrier**. Mila est terrifiée, mais fascinée !

Inspiré de livres jeunesse, Forêt nous parle du cycle des saisons, de la nature, des vivants.

Avec un réalisme magique, **le conte et la succession de planches dessinées** placent petits et grands en observateur de la nature, des écosystèmes, et **interroge la cohabitation du monde sauvage et des territoires urbanisés**.



SÉANCES SCOLAIRES

Vendredi 27 novembre 2026 : 9H15 et 10h30

PS à GS

Dôme - 110 places



SPECTACLE MUSICAL ET ILLUSTRATIONS

Durée : 35 min

CIE LA FABRIQUE DES RÊVES

Mise en scène: Oumria Mouffok

Jeu: Oumria Mouffok

Crédit photo: Eric Pierron

[Teaser vidéo ici](#)

Aujourd'hui, c'est un joyeux bazar dans la tête du monstre des couleurs !

Ses émotions se mélangent, se bousculent et il ne comprend plus rien à ce qu'il ressent.

Avec humour et tendresse, **un clown attachant** l'aide à remettre un peu d'ordre dans tout ça.

Grâce à des images colorées et un drôle de théâtre en papier, les émotions prennent vie sous nos yeux.

Colère, joie, tristesse ou amour... chacune trouve peu à peu sa place. Entre rires, surprises et moments tout doux, les enfants sont invités à reconnaître ce qu'ils ressentent.

On participe, on réagit, on s'émerveille avec les petits monstres qui surgissent de l'histoire.

Un spectacle ludique et poétique pour apprivoiser ses émotions en s'amusant.

Une aventure pleine de couleurs qui fait du bien et donne envie de grandir en douceur.



SÉANCES SCOLAIRES

Vendredi 27 novembre 2026 : 9H15 et 10h30

Lundi 30 novembre 2026 : 9H15 et 10h30

GS

Dôme - 110 places



THÉÂTRE

Durée : 40 min

CIE AITVARAS

Mise en scène: Lise Gillet

Jeu: Lise Gillet , Arno Leon,
Thibault Schrevelle

Crédit photo: Fabrika

[Dossier pédagogique sur demande et teaser vidéo ici](#)

Bolide, le petit postier, s'applique tous les matins à distribuer le courrier dans son quartier en s'évertuant à le faire le plus gentiment du monde.

Même au vilain monsieur Grimace qui ne semble guère se préoccuper d'être poli !

Cela travaille Bolide, qui se met en tête de découvrir ce qui rend Monsieur Grimace si ronchon !

A force de patience, de ruses et de stratagèmes, Bolide finit par découvrir pourquoi Grimace fait la grimace...

Les thèmes du pardon, de l'honnêteté et de la bienveillance traversent ce récit comique aux allures cartooniques sans jamais prendre le pas sur le plaisir du théâtre et de la poésie.



SÉANCES SCOLAIRES

Vendredi 11 décembre 2026 : 10H et 14H15

Lundi 14 décembre 2026 : 10H et 14H15



THÉÂTRE VISUEL, POÉTIQUE ET MUSICAL

Durée : 25 min

CIE LE CHARDONNERET

Mise en scène : Noémie Beauvalet

Jeu : Alice Panaye-Maurel

Crédit photo : Bruno Lavit

Dossier pédagogique sur demande et extrait vidéo [ici](#)

*“La vie, quel mystère !
J’aimerais bien en faire chaque jour une fête.
Comme pour « célébrer » ce mystère.”*

Au départ, tout est immobile, comme figé.

Un vide-plein où tout est possible.

Alice entre en scène, insuffle la vie à sa drôle d’installation.

Elle propose à celles et ceux qui viennent de naître, et aux autres qui ont grandi, un espace hors du temps.

Entre mouvements, sons et surprises, elle crée des instants suspendus et **raconte à travers plusieurs langues, sonorités et chansons, que la vie est merveilleuse et que tout est possible !**



SÉANCES SCOLAIRES

Vendredi 18 décembre 2026 : 9h15 et 10h30



POÉSIE MARIONNETTIQUE

Durée : 25 min

CIE HAUT LES MAINS

Mise en scène et écriture :
Franck Stalder

Jeu : Zakia En Nassiri, Franck
Stalder

Crédit photo : Florent Hermet

Dossier pédagogique sur
demande et extrait vidéo [ici](#)

*“Écouter le silence qui précède la tempête.
Être à l'affût du moindre bruissement.
Observer le temps et y voir la beauté.”*

A travers des **haïkus** (poèmes courts japonais), Temps nous offre **un voyage visuel, musical et sonore au fil des saisons jusqu'à la migration.**

C'est un défilé de tableaux qui sont autant de bulles poétiques à souffler et à contempler.

Un moment qui **plonge le public le plus jeune dans un bain sonore et pictural** accompagné d'une narration en filigrane.



SÉANCES SCOLAIRES

Lundi 11 janvier 2027 : 9H15, 10H30, 14H, 15H15



THÉÂTRE ET MASQUES

Durée : 45 min

CIE KRIZO THÉÂTRE

Mise en scène, écriture et jeu :

Caroline Bissage

Crédit photo : Krizo Théâtre

Dossier pédagogique sur demande
et extrait vidéo [ici](#)

Voici une version originale et pleine de charme du *Petit Poucet* qui emmène petits et grands dans un voyage imaginaire où le conte traditionnel reprend vie sous un jour nouveau.

L'histoire commence dans la chambre d'une petite fille punie pour avoir refusé de manger ses haricots verts.

En colère contre ses parents, elle s'identifie au Petit Poucet, persuadée qu'il n'aurait jamais à subir une telle injustice. **C'est alors que sa chambre se transforme en une forêt mystérieuse** où, portée par son imagination débordante, elle plonge dans **un monde de fantaisie**.

Ce classique des contes montre le courage et l'imagination qu'il faut pour grandir et offre aux parents **une réflexion malicieuse sur la transmission des histoires**.



SÉANCES SCOLAIRES

Jeudi 14 janvier 2027 : 9H15, 10H30

Vendredi 15 janvier 2027 : 9H15, 10H30

PS à GS

Dôme - 110 places



**THÉÂTRE D'OMBRES
RÉTROPROJETÉES**

Durée : 40 min

CIE UNE CHANSON TONTON

Mise en scène: Samuel Jaeger

Écriture : Cléo Combe, Samuel Jaeger

Jeu et manipulation :
Cléo Combe, Anouck Wrobleski

Crédit photo: Samuel Jaeger

**Dossier pédagogique sur demande
et teaser vidéo [ici](#)**

« Quand vient le froid, quand tombent les feuilles mortes, chacun se prépare à sa façon : Les uns rassemblent noisettes et provisions, les autres enfilent écharpes et bonnets à pompons. Tous, petits et grands, s'émerveillent de voir tomber le premier flocon. »

Ce spectacle nous entraîne dans une suite de courtes histoires, explorant la poésie des petits riens d'une saison que l'on connaît bien.

Manipulé à vue, ce proto-cinéma d'animation artisanal dévoile ses coulisses et nous invite à un voyage d'ombres, de couleurs et de lumière.

Sur l'écran, dessins, papiers découpés et silhouettes s'animent sous nos yeux pour donner vie à un monde délicat et surprenant.

Un moment tendre et immersif, à partager comme une veillée douce au cœur de la saison froide.



SÉANCES SCOLAIRES

Vendredi 15 janvier 2027 : 10H et 14H

Lundi 18 janvier 2027 : 10H et 14H



MARIONNETTE, MUSIQUE

Durée : 30 min

CIE DES PAPILLONS BLEUS

Mise en scène, écriture et jeu :

Florine Chassigneux, Raphael Chassigneux

Crédit Photo: Anna Puig-Rosado

Dossier pédagogique sur demande et extrait vidéo [ici](#)

Un matin, la neige douce et silencieuse a recouvert la plaine d'un manteau blanc.

Émerveillé à son réveil, Perlin s'amuse à façonner un bonhomme de neige.

Un souffle léger traverse l'air... **le bonhomme de neige prend vie...** une relation tendre et joyeuse se tisse alors entre eux. La chaleur arrive avec le printemps, la neige fond... mais le souvenir, lui, reste précieux et immuable !

Souffle de neige est **un spectacle poétique sans paroles** à quatre mains qui, tour à tour musiciennes et marionnettistes, créent **un moment suspendu et captivant.**



SÉANCES SCOLAIRES

Vendredi 22 janvier 2027 9H15 et 10H30

Lundi 25 janvier 2027 9H15 et 10H30

PS à GS

Dôme - 110 places



THÉÂTRE D'OBJETS

Durée : 30 min

CIE DIAZOMA

Mise en scène: Camille Hudry

Jeu: Camille Hudry, Pauline Rollet

Crédit photo: Martin Dubuis

**Dossier artistique sur demande
et teaser vidéo [ici](#)**

Nous **Mumu et Tutu, Lutines des bois**, souhaitons vous révéler **les mystères du Quercus, le chêne de nos forêts**.

Cet arbre qui nous apporte notre nourriture et notre logement méritait que l'on vienne ici vous expliquer son fonctionnement.

Quoi de plus facile que **d'apprendre en construisant ?!**

Alors venez assister à la naissance d'un arbre entièrement assemblé sous vos yeux.

On vous attend au rythme des saisons et des chansons !

« Chaque jour des drames et d'émouvantes histoires d'amour se déroulent sous le couvert des houppiers, dernière parcelle de nature, à nos portes, où des aventures restent à vivre et des mystères à découvrir »

Peter Wohlleben (La vie secrète des arbres)

SÉANCES SCOLAIRES

Vendredi 22 janvier 2027 : 10H

Lundi 25 janvier 2027 : 10H

PS à GS

Plateau - 65 places



MARIONNETTES, THÉÂTRE ET JONGLERIE LUMINEUSE

Durée : 35 min

CIE ON DISAIT QUE

Mise en scène : Léa Gonnet
(regard extérieur)

Ecriture : Sarah Blanquart

Jeu : Sarah Blanquart, Florent Fouquier

Crédit photo : Bruno Depoorter

Dossier pédagogique sur demande et extrait vidéo [ici](#)

L'histoire d'un flocon qui allait devenir une flaque d'eau...

Bienvenue sur le Cumulonimbus !

Flac et Flotte en sont les gardiens et vous accueillent dans la joie et la douceur.

Vous verrez ! Flac et Flotte prennent soin de tout le monde ici : des gouttes qui pleuvent, des flocons qui neigent, et du vent qui les emporte.

Alors quand Flocon arrive frigorifié et tétanisé, ils n'hésitent pas à dégoupiller leurs bonnes idées pour le rassurer et pour que lui aussi trouve une place tranquille dans ce vaste monde.

Une histoire qui invite à souffler doucement sur nos peurs "glaçantes" pour les dépasser.



SÉANCES SCOLAIRES

Jeudi 4 février 2027 : 9H10 et 10H30

Vendredi 5 février 2027 : 9H10 et 10H30



**FANTASIE MÉCANIQUE POUR
OBJETS ET MARIONNETTES**

Durée : 45 min

CIE LE LOUP QUI ZOZOTE

Mise en scène :

Pascal Laurent et Nathalie Chartier

Jeu : Chabot Mathilde et Gaydon
Manu

Crédit photo : Lise Tisseyre,
Nathalie Chartier

**Dossier pédagogique sur demande
et extrait vidéo [ici](#)**

Dans un atelier très soigné, deux drôles de personnages actionnent **machines, bidouilles et bricolages**.

En musique et dans la bonne humeur, apparaissent des formes vivantes et émouvantes qui vont perturber ce bel agencement.

**Tamis... un spectacle pour les petits ? Certainement !
Mais pas que !**

Quel que soit votre âge, ce curieux tandem vous embarque pour un voyage extraordinaire, créatif et drôle.

**Du bricolage à la magie, il n'y a qu'un pas... de génie,
pour rejoindre les étoiles grâce à une mécanique
parfaitement rodée.**



SÉANCES SCOLAIRES

Lundi 8 février 2027 : 10H et 14H15

PS à GS

Petit Théâtre - 78 places



THÉÂTRE GESTUEL ET MUSICAL

Durée : 35 min

CIE UNE CHANSON TONTON

Mise en scène : Samuel Jaeger

Jeu : Patricia Glories, Samuel Jaeger

Crédit photo : Samuel Jaeger

Dossier artistique sur demande
et extrait vidéo [ici](#)

Et si les comptines se mettaient à swinguer ?

Ici, les chansons jouent, les mains dansent, les objets se transforment et les instruments racontent des histoires.

Un bateau prend le large, des poules s'agitent, un ours écoute une chanson... et tout peut arriver !

Entre musique, jeux de doigts et fantaisie, ce spectacle invite les tout-petits à ouvrir grand les yeux, les oreilles... et leur imagination.

On y rit, on fredonne, on bouge, on rêve.

Une joyeuse aventure à partager en famille pour mettre du rythme, du jeu et du swing dans les comptines !



SÉANCES SCOLAIRES

Vendredi 5 mars 2027 : 9h15 et 10h30

PS à GS

Dôme - 110 places



THÉÂTRE D'OBJETS ET PAPIER
Durée : 35 min
GROUPE MARITIME DE THÉÂTRE

Mise en scène et jeu : Josette
Lanlois, Gilles Le Moher

Crédit photo: GMT

Dossier pédagogique sur
demande et extrait vidéo [ici](#)

Une petite roulotte rouge sillonne le vaste monde.

À la fois comme tout le monde, à la fois unique, elle s'arrête un jour dans un petit village.

De prime abord, cet endroit semble un beau refuge pour se reposer.

Mais dès son arrivée, les commentaires font rage.

Vivre comme tout le monde au milieu de maisons bien comme il faut quand on est une petite roulotte, ce n'est pas si facile !

Une célébration de la tolérance qui aborde les thèmes de la confiance et de l'affirmation de soi ; **un regard sensible, porté par une idée douce et sincère du vivre-ensemble.**

Adapté de l'album jeunesse *Comme tout le monde* de Charlotte ERLIH illustré par Marjolaine LERAY

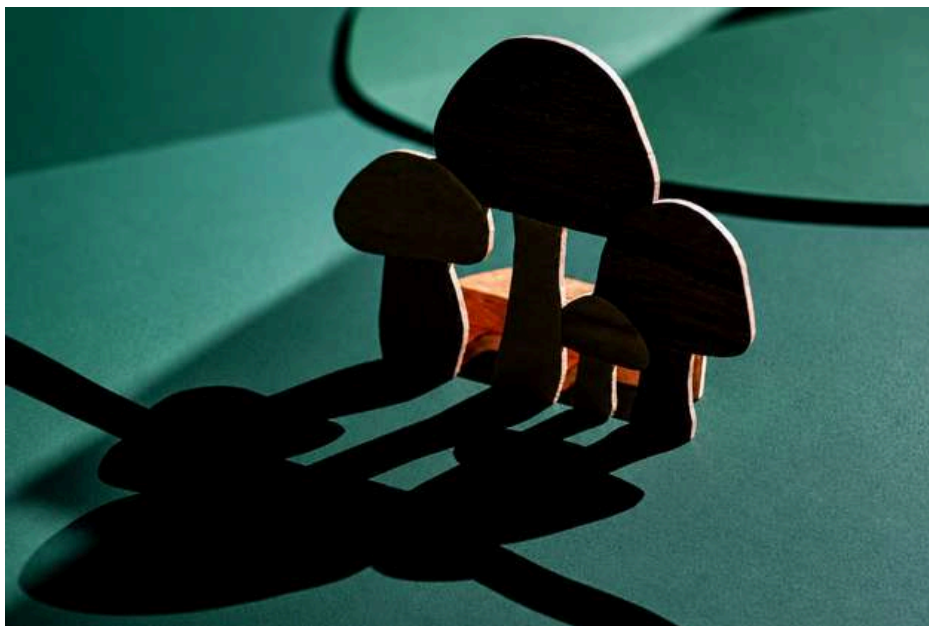


SÉANCES SCOLAIRES

Lundi 8 mars 2027 : 10h et 14h15

PS à GS

Dôme - 75 places



OBJETS ET MUSIQUE

Durée : 30 min

COLLECTIF TACTUS

Mise en scène: Eleonora Ribis

Jeu: Raphaël Aggery et Ying Yu Chang

Crédit photo: Julie Cherki

Dossier pédagogique sur demande et extrait vidéo [ici](#)

Le silence aurait-il mille choses à raconter ?

Ce spectacle invite petits et grands à tendre l'oreille et à entrer dans un monde secret peuplé de sons, de champignons et de surprises.

Un univers poétique, entre jeu, mystère et émerveillement prend vie au fil des percussions, des images et des objets animés.

Ici, le moindre bruit devient musique, le plus petit détail ouvre une aventure.

Une expérience sensorielle douce et captivante qui éveille la curiosité et nourrit l'imaginaire.

Une invitation à ralentir, écouter... et se laisser surprendre.



SÉANCES SCOLAIRES

Vendredi 12 mars 2027 : 9H15 et 10H30



DANSE

Durée : 26 min

CIE COMME TES PIEDS !

Mise en scène et jeu :
Emilie Sivi Volck

Crédit photo : Pierre Dompnier

Dossier artistique sur demande
et extrait vidéo [ici](#)

La nuit s'approche... et déjà, le monde change doucement.

Un coussin devient île, nuage ou refuge, et les corps se transforment en silhouettes rêveuses.

Des formes apparaissent, disparaissent, comme des pensées qui dansent dans la nuit.

On croise des créatures légères, des frissons tout doux, des éclats d'imaginaire.

Les gestes murmurent, les lumières caressent, les sons invitent à s'abandonner.

Peu à peu, chacun trouve son chemin dans ce paysage secret.

Un voyage sensoriel, délicat et enveloppant.

Une expérience à vivre comme un rêve éveillé, les yeux grands ouverts sur l'invisible.



SÉANCES SCOLAIRES

Lundi 15 mars 2027 : 9H15 et 10H30

PS à GS

Dôme - 110 places



THÉÂTRE D'OMBRES ET DE MARIONNETTES

Durée : 40 min

CIE SCOLOPENDRE

Mise en scène: Raphaël Thibault

Jeu: Cecile Godart , Raphael Thibault, Remy Watrigan

Crédit photo: Compagnie Scolopendre

Dossier pédagogique sur demande et extrait vidéo [ici](#)

Que se passe-t-il quand la lumière s'éteint et que la maison commence à bruiser autrement ?

Trois amis construisent une cabane pour la nuit... mais bientôt, ombres, objets et petits êtres inattendus s'animent.

Entre théâtre d'ombres, marionnettes et musique en direct, **ce spectacle transforme l'heure du coucher en aventure sensible et mystérieuse.**

Peurs du soir, imagination débordante, sons étranges et découvertes se mêlent dans un univers plein de surprises.



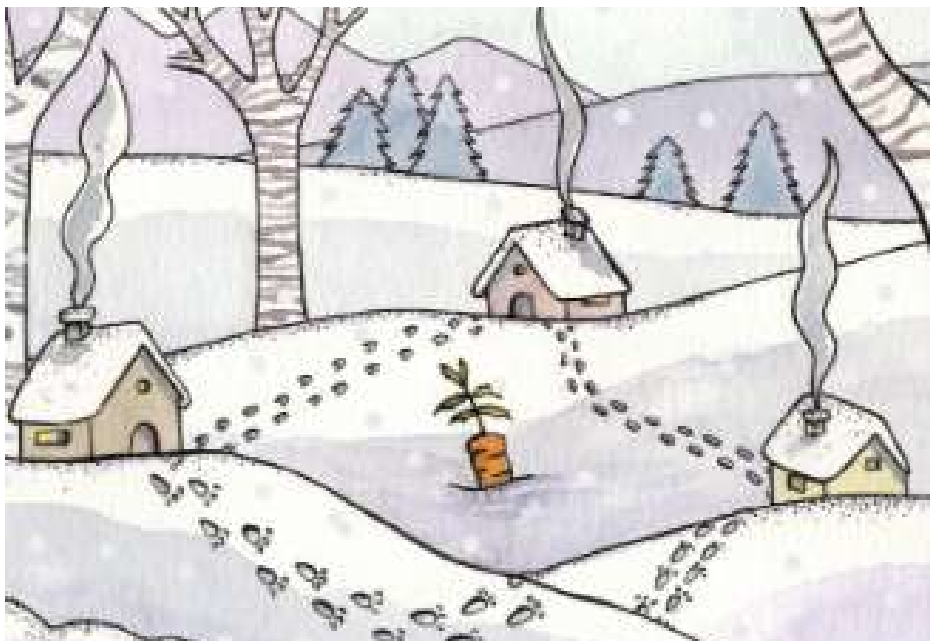
SÉANCES SCOLAIRES

Vendredi 19 mars 2027 : 9H, 10H30 et 14H15

Lundi 22 mars 2027 : 9H, 10H30 et 14H15

PS à GS

Petit Théâtre - 78 places



CONTE, OBJETS ET MUSIQUE

Durée : 25 min

CIE LES VOIX DU CONTE

Mise en scène : Claire Parma,
regard extérieur : Isabelle Noël

Écriture et jeu : Claire Parma

Crédit photo : Williams Grossiord

Dossier pédagogique sur
demande et extrait vidéo [ici](#)

Il neige... tout blanc... et dans ce grand paysage tout doux,
une petite histoire commence.

**Un lapin découvre une carotte, et hop, le monde se
colore peu à peu !**

Avec des mots qui chantent, des sons qui chatouillent et
des images pleines de surprises, le spectacle invite les tout-
petits à ouvrir grand leurs yeux et leurs oreilles.

Ici, on écoute, on regarde, on ressent... et on s'émerveille.

**Une aventure tendre et sensorielle, à partager blotti tout
contre, comme une jolie histoire du soir.**



SÉANCES SCOLAIRES

Vendredi 19 mars 2027 : 9H15 et 10H30

PS à GS

Dôme - 110 places



**THÉÂTRE KAMISHIBAÏ ET
MUSIQUE**

Durée : 35 min

CIE DU POISSON MANQUÉ

Mise en scène: Maud Chapoutier
(regard extérieur)

Jeu: Marie Daviet, Fanette
Moulin

Crédit photo: Rémy Watrigant

Dossier pédagogique sur
demande et teaser vidéo [ici](#)

Et si on partait faire... un petit tour ?

**À vélo, en chansons, en images et en drôles de machines,
ce spectacle vous emmène en balade là où tout peut
surgir.**

Des histoires défilent, les instruments s'éveillent, les images bougent et le voyage commence.

**Avec le kamishibai et la crankie box, on roule, entre rêve,
musique et surprises.**

Un petit tour pour regarder, écouter, imaginer... et peut-être partir un peu plus loin que prévu !

Une aventure joyeuse et malicieuse pour les enfants curieux et les grands qui aiment encore s'émerveiller.



SÉANCES SCOLAIRES

Vendredi 2 avril 2027 : 9H15 et 10H30

Lundi 5 avril 2027 : 9H15 et 10H30



DANSE ET HARPE

Durée : 35 min

CIE DU POISSON MANQUÉ

Scénographie : Patricia
Lacoulonche, Émilie Borgo
(danse), Mélanie Virost (harpe)

Crédit photo: Clémence Bélénus

Dossier pédagogique sur
demande et extrait vidéo [ici](#)

Dans ce spectacle tout doux, le souffle devient une aventure à vivre avec le corps et les oreilles.

Une danseuse et une musicienne nous entraînent dans un voyage plein de mouvements, de sons et de sensations.

Ça gonfle, ça se déplie, ça se transforme... comme une grande respiration !

Au rythme de la harpe et des gestes, le monde s'ouvre et se referme, entre calme et surprises.

Petits et grands sont invités à ressentir, écouter et bouger ensemble.

Une expérience poétique et sensorielle, pour explorer le souffle... et se laisser porter.



SÉANCES SCOLAIRES

Lundi 5 avril 2027 : 9H15 et 10H30

LES SÉANCES SCOLAIRES

Les représentations des spectacles sont suivies d'une **rencontre avec les artistes** (15-20 min), sauf exception en raison d'enchaînement de représentations sur une seule matinée.

Pour envisager d'autres dates et/ou horaires, nous consulter. Retrouvez les séances en soirée sur www.scenes-otremment.com.

PROCESSUS DE RÉSERVATION 2026 - 2027 :

Toutes les demandes de réservations se font sur notre billetterie en ligne dédiée aux scolaires, à retrouver ici : scenes-otremment-scolaires.mapado.com

Créez votre compte et faites votre demande, nous y répondons dans les meilleurs délais. Vous pourrez préciser dans le formulaire vos choix n°1 et n°2 de séance, vos effectifs, niveau.x scolaire.s, accompagnateur.ices (quotas en page suivante), etc.

Vous recevrez ensuite le devis correspondant :
La signature du devis valide votre réservation.

Païement : La facture vous est envoyée 30 jours avant votre venue et **est à régler au plus tard le jour même du spectacle.**
Sans cela, nous ne pourrons vous accueillir. Merci de votre compréhension.

PARTENARIAT TRANSPORTS SCOLAIRES

Nous avons mis en place un partenariat avec la société de transports privés Keolis-Autocars Planche.



Contactez la société et précisez votre venue dans nos théâtres (L'ÎLE Ô et Patadôme) : **vous bénéficierez d'une réduction sur votre transport en car.** Sur votre demande, nous vous communiquerons le contact auquel vous adresser pour obtenir votre devis.



IMPORTANT

Vos classes sont attendues 15 min avant l'heure de représentation.

Merci de consulter les accès en amont de votre venue.

TARIFS 2026 - 2027

PAR ÉLÈVE

Crèche - Préélémentaire : 8,5 €

Élémentaire : 9,5 €

Collège : 11 €

Lycée : 12 €

MOYENS DE PAIEMENT

Chèque

Virement bancaire

Païement CB / espèces

PASS CULTURE

Carte PASS'RÉGION

PLACES ACCOMPAGNEUR.ICES :

- **Pré-élémentaire** : 1 accompagnateur.ice gratuit.e pour 8 élèves
- **Élémentaire** : 1 accompagnateur.ice gratuit.e pour 15 élèves
- **Secondaire** : 1 accompagnateur.ice gratuit.e pour 15 élèves
- **Accompagnateur.ice supplémentaire** : même tarif que la place des élèves accompagnés.es.
- **Accompagnant.e des élèves en situation de handicap (AESH)** : gratuit

Merci de prendre en compte ces quotas dans la formulation de vos demandes.

FORMALITÉS :

- **Règlement au plus tard le jour de la représentation**
- **Validation définitive d'une séance scolaire à partir de 50 élèves**
- **La signature du devis confirme la réservation scolaire : tout devis signé est dû**
- **En cas de retard de l'établissement, si nous sommes dans l'incapacité de décaler le début de la représentation, la séance est due**
- **En cas de non venue de l'établissement sur sa décision, la séance est due**



LES ATELIERS

ATELIERS THÉÂTRE SUR MESURE

ÉLÉMENTAIRE



EN QUELQUES MOTS

Un atelier de pratique artistique en **co-construction avec vous sur la thématique de votre choix.**

Exemple : accompagnement à la création et mise en scène d'un spectacle de fin d'année, ateliers spécifiques autour du corps, de la voix et des émotions...

OBJECTIFS

- **S'initier au théâtre grâce aux jeux collectifs.**
- **Improviser, créer des histoires ensemble, explorer son imaginaire, sa voix, ses émotions.**
- **S'affirmer, se dépasser.**

MODALITÉS

Animé par un-e comédien-ne professionnel-le

Atelier organisé en demi-classe

Où : dans l'école. Grande salle (bureaux poussés).

Durée d'une session : 1h à 1h30 par groupe.

Nombre de séances à déterminer avec notre professionnel-le.

Ponctuel ou sur l'année.

Tarif : 1h = 68€

En amont : prévoir un rendez-vous téléphonique intervenant-e-enseignant-e.

1h de préparation (facturée) par classe et par intervenant-e + 1h de gestion administrative par classe.

Frais kilométriques :

- Métropole = 6 € par session.
- Hors Métropole = 0,60€ le km aller-retour, par déplacement.

La présence d'un-e enseignant-e / Atsem est demandée pour toute la durée de l'intervention.

JEUX

LA PARADE DES ANIMAUX

PRÉ-ÉLÉMENTAIRE



EN QUELQUES MOTS

Guidés par les comédien·nes maîtres·ses du jeu, les enfants vont participer à un **éveil théâtral et** s'approprier la démarche et la personnalité de plusieurs animaux tout en s'adaptant à différents environnements (*ex : une poule perdue dans la jungle...*). **Des jeux corporels qui libèrent l'imaginaire** des enfants, une imitation fantasmée d'un animal est tout aussi intéressante comme base de travail qu'une reproduction réaliste.

OBJECTIFS

- **Cultiver son imaginaire**
- **Explorer ses capacités corporelles**
- **Cohésion de groupe, développer l'écoute**
- **Créer un moment convivial**

Possibilité d'envoi en amont d'éléments pédagogiques aux enseignant·es : références de lectures et musiques.

MODALITÉS

Animé par deux comédien·nes professionnel·les

Atelier organisé en demi-classe

Où : dans l'école. Deux grandes salles (sans chaises ni bureaux). En extérieur selon météo.

Durée d'un jeu : 1h toutes sections mélangées. 1h30 pour un groupe de grandes sections.

Matériel nécessaire : un appareil photo, un lecteur de CD

Tarif : 1h = 68€

En amont : prévoir un rendez-vous téléphonique intervenant·e-enseignant·e.

1h de préparation (facturée) par classe et par intervenant·e.

Frais kilométriques :

- Métropole = 6 € par session.
- Hors Métropole = 0,60€ le km aller-retour, par déplacement.

La présence d'un·e enseignant·e / Atsem est demandée pour toute la durée de l'intervention.

CONTE PARTICIPATIF

ET TOI COMMENT TU DORS ?

PRÉ-ÉLÉMENTAIRE - DÈS 3 ANS



EN QUELQUES MOTS

Une lecture avec participation des enfants, une balade à la rencontre des animaux et la façon dont ils dorment, suivi d'une imitation corporelle, orale, etc.

- Un temps d'éveil à l'écoute (échauffement)
- Un temps d'écoute du conte
- Une courte pause
- **Un temps d'incarnation du conte** (répartition rôles, personnages, actions, bruits).

OBJECTIFS

- **Plaisir d'un temps de lecture par une comédienne**
- **Développer l'écoute**
- **Cultiver l'imaginaire**
- **Utilisation pleine de son espace corporel**
- **Apprendre à jouer ensemble**

MODALITÉS

Animé par une comédienne professionnelle

Atelier organisé en classe entière

Où : dans l'école. Grande salle, sans chaises ni bureaux. En extérieur selon météo.

Durée d'un jeu : 1h

Matériel nécessaire : un appareil photo, un lecteur de CD.

Tarif : 1h = 68€

En amont : prévoir un rendez-vous téléphonique intervenant-e-enseignant-e.

1h de préparation (facturée) par classe et par intervenant-e.

Frais kilométriques :

- Métropole = 6 € par session.
- Hors Métropole = 0,60€ le km aller-retour, par déplacement.

La présence d'un-e enseignant-e / Atsem est demandée pour toute la durée de l'intervention.

LES ATELIERS

LE CADRE DE NOS ATELIERS THÉÂTRE EN MILIEU SCOLAIRE

Nos ateliers sont conçus comme des **espaces d'expression et de jeu**, hors cadre scolaire habituel, où chaque enfant peut **explorer sa voix, son corps, sa présence** dans un cadre bienveillant et rigoureux.

LE RÔLE DE NOS COMÉDIEN·NES-INTERVENANT·ES

Nos comédien·nes sont des artistes de plateau expérimenté·es dans la transmission.

Leur rôle n'est pas d'évaluer les élèves, mais d'ouvrir un terrain de jeu, où chacun·e peut **s'approprier** les exercices, les jeux, les improvisations, découvrir, partager une expérience.

Ils·elles **pilotent l'atelier**, en accompagnant le groupe et en veillant à ce que leur **cadre** soit respecté pour permettre une prise de confiance des élèves.

LE RÔLE ATTENDU DES ENSEIGNANT·ES

Votre présence est précieuse pour soutenir l'élan du groupe et assurer un cadre sécurisant. Nous vous invitons à **nous laisser guider la séance**, et à intervenir seulement en cas de débordement, en cas de demande de nos intervenant·es.

Nous comprenons que vous ayez des attentes - mais nous insistons sur ce point : **nous ne cherchons pas la performance**. L'enjeu est la **découverte**, l'audace **d'oser**, la **confiance en soi**.

Nous transmettons aux élèves des outils et des exercices pensés pour qu'ils·elles puissent progressivement **se révéler, se (et vous) surprendre**. Les corriger de manière trop appuyée pendant l'atelier, même avec bienveillance, peut générer de l'inconfort, freiner leur élan, et entamer cette **confiance naissante** qui leur permet justement de **se lancer, de s'exposer** sur scène.

LE THÉÂTRE L'ÎLE Ô

UNE ARCHITECTURE INÉDITE, UN LIEU ATYPIQUE

L'ILE Ô
SCÈNES ÔTREMMENT



Grand Théâtre :
244 places

Petit Théâtre :
78 places

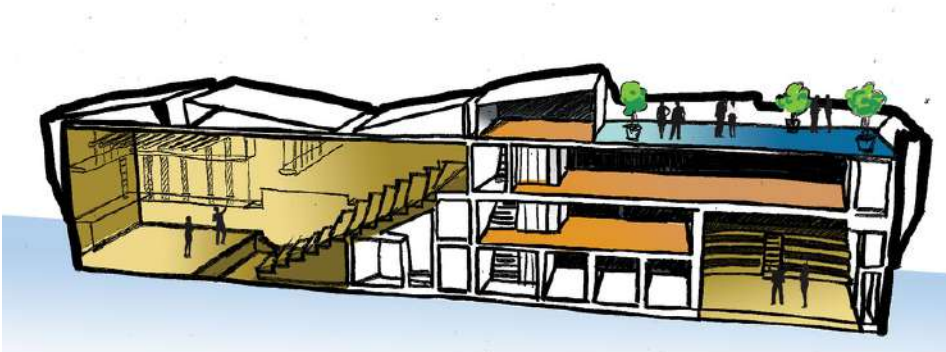
Intérieur organique :
bois et bambou



Du jeu de construction qui fait grandir les rêves des enfants est née l'idée de l'architecte Koen Olthuis. Ponctuation fluviale entre le nouveau quartier de Confluence et le 7ème arrondissement en renouveau, dont il signera incontestablement l'entrée, cet objet remarquable résonne avec l'imaginaire, **un signal fort pour susciter le rêve et la curiosité, pour les petit.e.s bien sûr, mais aussi pour tous les passant.e.s**

L'ambiance intérieure reflète l'essence du projet, par une structure intérieure magistrale, accueillante pour les usages ; vaste et spectaculaire pour les espaces de représentation, intime et onirique pour les lieux plus privés. Les aménagements et les matériaux choisis créent une ambiance chaleureuse.

La multiplicité de ses faces offre un point de vue différent et singulier en tout lieu alentour. Les larges ouvertures, surfaces de transparence, offrent **une relation au fleuve et à la cité en complète osmose**, dans des ambiances changeantes au fil de la journée. Par temps calme, son reflet à la surface de l'eau démultiplie son impact visuel.



LE THÉÂTRE L'ÎLE Ô - ACCÈS

AU COEUR DE LYON 7ÈME, FACILE D'ACCÈS

L'ÎLE Ô se situe au pied du pont Gallieni rive gauche du Rhône, face au 3 avenue Leclerc (Lyon 7è) - Berge Bertha Von Suttner



MÉTRO :

- Métro ligne A : arrêt "Perrache" à 10 minutes à pied
- Métro ligne B : arrêt "Jean Macé" à 15 minutes à pied

TRAMWAY :

Tram ligne T1 arrêt "Quai Claude Bernard" à 5 minutes à pied

TRAIN :

- Gare Lyon Perrache à 10 minutes à pied
- Gare Lyon La Part Dieu à 20 minutes en tram T1 (liaison vers aéroport Lyon Saint-Exupéry)

VÉLO :

- Espace parking vélo juste devant le bâtiment
- Station Vélo'v à 300m

CARS / VOITURE :

- Dépose passagers quai Édouard LECLERC, devant la rampe d'accès piéton aux berges



LE PATADÔME

UNE STRUCTURE ATYPIQUE À IRIGNY



Dôme :
110 places

Étage :
70 places

Le Patadôme est une **construction en demi-sphère de bois naturel** recouverte de zinc, encastrée aux 3/4 dans un bâtiment carré également en bois.

4 500 sections de bois en Pin Douglas forment le dôme. La disposition des bois, combinée avec un isolant phonique disséminé sur la surface du dôme, permet d'obtenir une **acoustique optimum pour voix parlées ou chantées**.

L'installation du public peut s'adapter à tous types de spectacle. La scène, constituée de panneaux escamotables, permet une **multitude de configurations** (frontale, centrale, avec fosse, etc.) pouvant faire passer la jauge de la salle à 110 places assises au total.

Le bâtiment périphérique quant à lui regroupe principalement un hall d'accueil, une loge, une régie son et lumières et un étage de réception.

Le Patadôme et son charpentier Franck Labe ont reçu en 2005 la palme des réalisations bois de la région Rhône-Alpes au salon Eurobois.



LE PATADÔME

À 15 MINUTES DE LYON - PARKING GRATUIT



**Parking des bus scolaires
(directives gendarmerie
d'Irigny)**

TRANSPORTS EN COMMUN DEPUIS LYON TCL :

- Bus 15E, arrêt « Le Broteau » (à 2 min du Patadôme)
- Bus n°15, arrêt « Fibre Française » (à 3 min du Patadôme)
- Bus n°18, arrêt « Le Broteau » (à 10 min du Patadôme)

GARES ET CONNEXIONS MÉTRO :

Irigny est facilement accessible depuis :

- La gare d'**Oullins (métro B)**, puis ligne TCL 15 : arrêts Gare d'Yvours ou le Péage
- La **gare de Lyon Perrache** (métro A ou tram T1 et T2), puis ligne SNCF
- La **halte ferroviaire Yvours** est à moins de 10 min à pied du théâtre
La halte est un arrêt de la ligne SNCF St-Étienne / Givors / Lyon Perrache

EN AUTOCARS OU VOITURE DEPUIS LYON :

- A7 direction Marseille
- Suivre "Pierre-Bénite Centre"
- Sortie "Irigny-Yvours"
- Le Patadôme se situe 100 m à droite après le Carrefour Market

