

**SAIS 26 N**  
**27**

**SECONDAIRE**  
Dossier scolaire

**PATADÔME**  
SCÈNES ÔTREMMENT  
**IRIGNY**

**L'ÎLE Ô**  
SCÈNES ÔTREMMENT  
**LYON 7**

**CONTACT**

**mediation@scenes-otrement.com** - [www.scenes-otrement.com](http://www.scenes-otrement.com)

**L'ÎLE Ô** - Berge Bertha Von Suttner 69007 Lyon / 04 28 38 16 67

**PATADÔME** - 62 rue d'Yvours 69540 Irigny / 04 78 51 48 87

## LES SCÈNES ÔTREMEMENT PROGRAMMATION 2026 - 2027

<b>1. LES SPECTACLES</b>	<b>3</b>
• <b>DON QUICHOTTE SUR LES ROUTES DE LA MANCHE</b> / Théâtre et objets	3
• <b>LE PETIT PRINCE</b> / Théâtre	4
• <b>LES DIVAGATIONS DU CID</b> / Théâtre	5
• <b>MOI, MON OMBRE</b> / Théâtre de papier et musique	6
• <b>KATASTROFF ORKESTAR</b> / Théâtre musical burlesque	7
• <b>NANOULAK</b> / Conte musical, slam et argile	8
• <b>FRAG'ILS</b> / Conte et musique	9
• <b>ATTENDRE QUE L'ORAGE PASSE</b> / Théâtre	10
• <b>C'EST PAS JUSTE</b> / Théâtre	11
• <b>RAVIE</b> / Théâtre	12
• <b>IMAGINE QUE</b> / Danse	13
• <b>CYRANO PROJECT</b> / Théâtre	14
• <b>LE VOISIN #2</b> / Mime et clown	15
• <b>LE CABARET DES INDOCILES</b> / Théâtre	16
<b>2. LES REPRÉSENTATIONS SCOLAIRES : INFORMATIONS</b>	<b>17</b>
<b>3. NOS ATELIERS ET JEUX PÉDAGOGIQUES</b>	
• <b>Atelier théâtre sur mesure</b>	19
• <b>Atelier "Oralité" : Préparation aux oraux, Grand oral</b>	20
• <b>(Cyber)-harcèlement</b>	21
• <b>Grand jeu théâtral : Retracer l'Histoire du Théâtre</b>	22
<b>4. LE CADRE DE NOS ATELIERS THÉÂTRE EN MILIEU SCOLAIRE</b>	<b>23</b>
<b>5. VENIR SUR L'ÎLE Ô</b>	<b>24</b>
<b>6. VENIR AU PATADÔME</b>	<b>26</b>

# DON QUICHOTTE SUR LES ROUTES DE LA MANCHE

6ème à terminale

Grand Théâtre - 224 places



## THÉÂTRE ET OBJETS

Durée : 1h

CIE THÉÂTRE DU VIDE-POCHES

Mise en scène: Luc Miglietta,  
Romuald Collinet et Marc  
Choupart

Écriture : Adaptation libre de  
l'oeuvre de Cervantès par Mr  
Pujol et Mr Piquet-Gauthier

Jeu: Mathias Piquet-Gauthier et  
Christophe Pujol

Crédit photo: Luc Jennepin,  
Christian Prevost

**Dossier pédagogique sur  
demande et extrait vidéo [ici](#)**

Qui est donc cet étrange chevalier lancé sur les routes, prêt à affronter moulins et géants invisibles ?

**Avec *Don Quichotte*, embarquez pour une aventure pleine de folie, d'humour et d'imagination !**

Accompagné de son fidèle – et parfois malicieux – Sancho Panza, ce drôle de héros transforme le monde à sa manière.

**Sur scène, les objets prennent vie, les corps racontent, et l'histoire se réinvente sous vos yeux.**

Entre théâtre et manipulation d'objets, le réel et l'imaginaire se mélangent joyeusement.

On rit, on s'étonne, on se laisse entraîner dans ce voyage hors du commun.

Un spectacle inventif et surprenant, où tout devient possible.

Une épopée décalée, entre rêves grandioses et petites trouvailles du quotidien.

**Et si voir le monde autrement était déjà une grande aventure ?**



## SÉANCES SCOLAIRES

Jeudi 5 novembre 2026 : 10H et 14H15

Vendredi 6 novembre 2026 : 14H15



## THÉÂTRE

Durée : 55 min

COMPAGNIE PETITES PLANÈTES

Mise en scène: Marie-Laure Rongier

Ecriture : Antoine de Saint-Exupéry

Jeu: Yohan Fayard, Arthur Morel, Pola Reymond

Crédit photo: Luc Jennepin, Christian Prevost

[Dossier pédagogique sur demande](#)

**Un aviateur singulier nous confie son récit, celui d'une rencontre insolite en plein désert du Sahara avec un curieux petit bonhomme.**

**Il nous embarque aux côtés du Petit Prince, voyageant de planètes** en planètes peuplées de nombreux personnages fascinants : une Rose capricieuse, un Vaniteux assoiffé d'admiration, un Buveur qui cherche à noyer sa honte, un Businessman obsédé à l'idée de posséder les étoiles, et un Géographe ignorant les secrets de sa propre planète. Sans oublier l'Allumeur de réverbère, et le Renard, compagnon mystérieux du Petit Prince.

**Quel plaisir de découvrir ou redécouvrir cette œuvre à la fois conte pour enfant et œuvre philosophique intemporelle** dans une version resserrée fidèle au texte original. Elle nous parle de la vie à la fois merveilleuse et brutale, visible et invisible, mêlant nostalgie et bonheur.



## SÉANCES SCOLAIRES

Jeudi 12 novembre 2026 : 10H et 14H15

Vendredi 13 novembre 2026 : 10H et 14H15

Lundi 16 novembre 2026 : 10H et 14H15



## THÉÂTRE

Durée : 70 min

COMPAGNIE CIE VIA NOVA

Mise en scène: Juliette Delfau

Écriture : Corneille et écriture de plateau

Jeu: Jérémie Chaplain

Crédit photo: Eddy Perrier

Dossier pédagogique sur demande et extrait vidéo [ici](#)

**Un Classique revisité, même pour ceux qui n'aiment pas les classiques !**

Rodrigue aime Chimène qui aime Rodrigue.  
Mais le père de Chimène gifle le père de Rodrigue.

Le premier, fort de ses victoires à la guerre, convoite un poste que le second, homme âgé mais d'expérience, remporte.

Et voilà Rodrigue sommé par son père, Don Diègue, de défendre l'honneur bafoué de leur lignée.

L'amour contre l'honneur, l'honneur contre l'amour, un choix cornélien !

**Sur scène, un seul comédien pour raconter cette histoire folle !**

Très vite, avec une bonne dose d'humour, il s'empare de (presque) tous les personnages de la pièce et on est embarqué par un tourbillon d'émotions.

**Un classique vitaminé**, où les divagations finissent par rendre un **hommage enlevé et drôle à Corneille**, et où l'on se surprend à donner la réplique en même temps que le comédien.



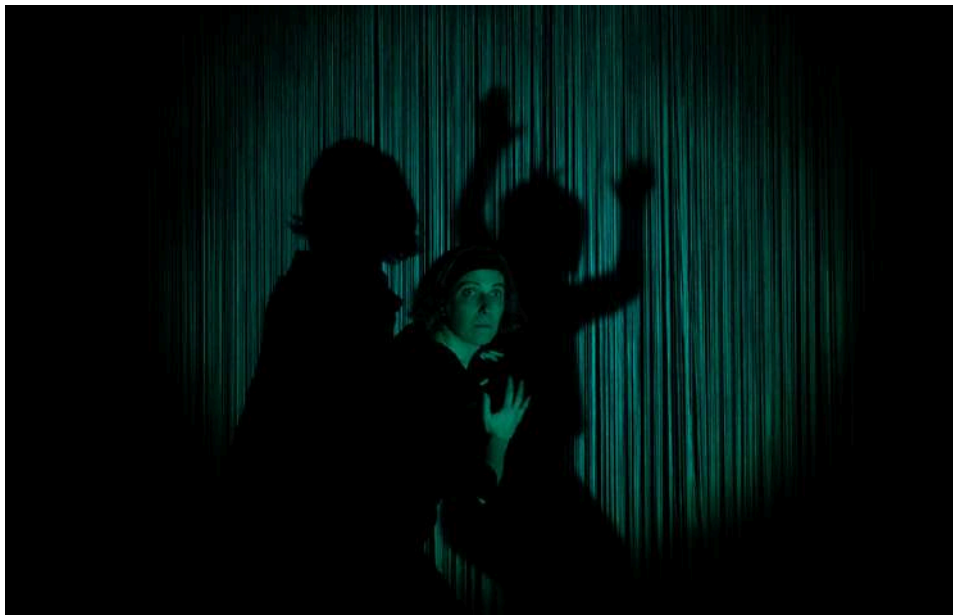
## SÉANCES SCOLAIRES

Jeudi 26 novembre 2026 : 9H30 et 14H

Vendredi 27 novembre 2026 : 14H

6ème à 3ème

Plateau - 65 places



THÉÂTRE D'OMBRES IMMERSIF

Durée : 45 min

COMPAGNIE KAÏROS THÉÂTRE

Mise en scène : Didier Chaut

Jeu : Didier Pourrat, Maud Terrillon

Crédit photo : Patrice de Saint Jean

[Dossier pédagogique sur demande](#)

**Nous prenons place dans un curieux cocon** qui va vivre de nos mouvements et nous offrir la possibilité d'interagir avec notre propre image par un subtil jeu d'ombres portées.

Le temps du jour et de la nuit, **personnages et public se prennent par la main pour jouer avec l'obscurité**, apprivoiser la peur, mais surtout, découvrir tous les possibles et toutes les beautés.

Un moment suspendu qui nous plonge dans **un monde onirique fait d'images aléatoires dansant avec les mots et la musique**.

(Librement inspiré des albums « moi, mon ombre » de Sébastien Joanniez et Evelyne Mary).



## SÉANCES SCOLAIRES

Jeudi 3 décembre 2026 : 9H15, 10H30, 14H15

Vendredi 4 décembre 2026 : 9H15, 10H30, 14H15

Lundi 7 décembre 2026 : 9H15, 10H30, 14H15

6ème à 3ème

Grand Théâtre - 224 places



THÉÂTRE MUSICAL ET  
BURLESQUE  
Durée : 40 min  
COMPAGNIE BAZARNAÛM

Mise en scène et écriture :  
Sophie Laffont, Fred Valla

Jeu : Sophie Laffont, Fred Valla

Crédit photo: Fanny

Dossier pédagogique sur  
demande et extrait vidéo [ici](#)

**Attention... ça va swinguer et dérapier !**

**Louzloi et Ruzica débarquent avec leur salon, directement d'Europe de l'Est, bien décidés à donner un grand concert.**

Mais entre maladresses, imprévus et joyeux ratés, rien ne se passe comme prévu !

Les instruments s'emmêlent, les sons s'emballent, et la musique balkanique devient un terrain de jeu délirant.

**Entre deux catastrophes, les surprises s'enchaînent** et le public est embarqué dans cette aventure déjantée.

**On rit, on sursaute, on découvre des sonorités étonnantes venues d'ailleurs.**

Un spectacle plein d'énergie et de folie douce, où le clown fait danser la musique.

**Plongez dans ce joyeux bazar... et riez sans retenue !**



## SÉANCES SCOLAIRES

Jeudi 10 décembre 2026 : 10H et 14H15

Vendredi 11 décembre 2026 : 10H et 14H15

6ème à 5ème

Plateau - 60 places



**CONTE MUSICAL, SLAM ET ARGILE**

**Durée : 45 min**

**COMPAGNIE INFINI DEHORS**

**Mise en scène, écriture et jeu :  
Natacha Dubois et Rémy Pellissier**

**Crédit photo: Tristan Dubois**

**Dossier pédagogique sur  
demande et extrait vidéo [ici](#)**

**Nanoulak est un ourson métis né d'une mère ours blanc, Nanouk, et d'un père ours brun, Aklak.**

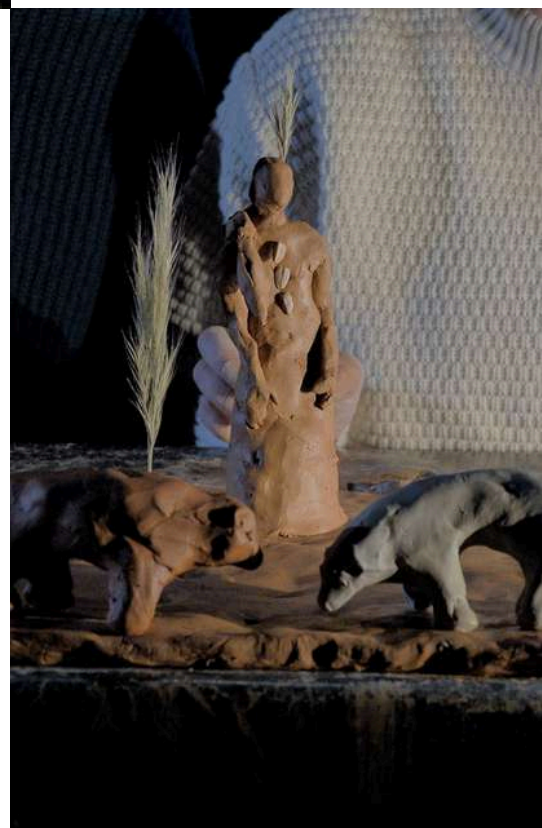
**Les deux ours fuient leurs territoires respectifs**, la banquise et la forêt canadienne, à cause du réchauffement climatique.

C'est en Alaska, chez les indiens Gwich'in, que Nanouk et Aklak donnent naissance à Nanoulak.

A leur histoire se mêle celle d'Alestine, petite conteuse amérindienne qui mène le public à la rencontre des paysages et des figures qui peuplent son monde.

**Véritable performance, l'argile est modelée sous les yeux des spectateurs** pour donner naissance aux personnages-figurines qui traversent le conte : des ours, une petite fille, un monstre...

**Spectacle métaphorique et poétique entre slam et conte, Nanoulak parle d'environnement et de métissage**, d'avenir de la planète et d'enfance, d'apprentissage et de peuples autochtones.



## SÉANCES SCOLAIRES

Jeudi 17 décembre 2026 : 9H15 et 14H

Vendredi 18 décembre 2026 : 9H15 et 14H



**CONTE EN MUSIQUE**

**Durée : 45 min**

**COLLECTIF ANANSÉ**

**Mise en scène: Ernest Afriyé**

**Jeu: Ernest Afriyé, Sadoo**

**Crédit photo: Yannick Boucher**

**Dossier artistique sur demande  
et teaser vidéo [ici](#)**

## **Et si nos fragilités devenaient nos plus grandes forces ?**

Dans FRAG'ILS, **Ernest Afriyé nous embarque dans un voyage plein d'énergie, de danse et d'émotions.**

Sur scène, le corps parle, tombe, se relève, hésite... et invente mille façons d'être soi. Entre puissance et douceur, humour et sincérité, le spectacle joue avec les failles pour mieux les transformer.

Ça bouge, ça vibre, ça surprend, et surtout... ça touche !

**On y découvre qu'être fragile, c'est aussi être vivant, créatif et courageux.**

Un moment fort et accessible, qui parle à chacun, petits comme grands.

**Une invitation à oser, ressentir et célébrer tout ce qui fait de nous des êtres uniques.**



## **SÉANCES SCOLAIRES**

Lundi 11 janvier 2027 : 10H et 14H

# ATTENDRE QUE L'ORAGE PASSE

5ème à terminale

Grand Théâtre - 244 places



THÉÂTRE

Durée : 60 min

CIE LES MÈRES TAPE-DUR

Mise en scène : Angèle Junet

Texte et Jeu : Wassim Nabli,  
Angèle Junet

Crédit photo : Sylvain Berger

[Dossier artistique sur demande](#)

**1876 Rosalie a 13 ans.** Elle quitte son village de la Loire pour faire son apprentissage à la manufacture de velours et peluches Martin.

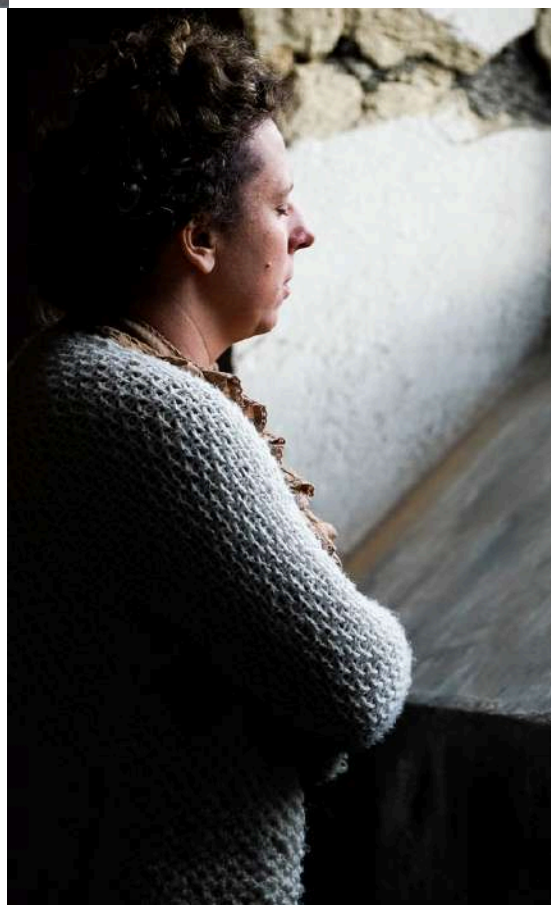
**1953 Moncef a 18 ans.** Il prend le bateau sur la côte algérienne pour Marseille, il veut vivre le rêve français.

A un siècle d'intervalle, **Moncef et Rosalie arrivent à Tarare avec des étoiles dans les yeux et des rêves plein la tête.**

**Les deux comédiens, Angèle et Wassim, rapprochent leurs passés respectifs** et prennent pleinement conscience de l'étroite correspondance qui unit leur présent.

Un travail de création, à la fois intense et profondément introspectif, les engage alors dans une quête d'identité commune.

**Attendre que l'orage passe est une sorte de duo en miroir** d'une grande intimité qui traverse les générations tout en retraçant l'histoire ouvrière de la région lyonnaise.



## SÉANCES SCOLAIRES

Jeudi 21 janvier 2027 : 9H30 et 14H

Vendredi 22 janvier 2027 : 14H



## THÉÂTRE

Durée : 1h 15min

COMPAGNIE THÉART&CO

Mise en scène : Céline Brosselin,  
Axelle Fuchez, Olivier Quenard

Jeu : Céline Brosselin, Axelle  
Fuchez, Olivier Quenard

Crédit photo : Théart&co

[Dossier artistique sur demande](#)

### **Vous pensiez rentrer dans une salle de théâtre ?**

**Erreur ! Vous êtes venus participer à un tournage**, et l'on vous accueille ici en tant que figurants, doublures, accessoiristes ou techniciens.

Heureusement, le réalisateur du film vous explique tout !

**Il s'agit de rendre hommage et justice à des héroïnes du passée qui ont changé le cours de l'histoire.**

**Olympe De Gouges, Hubertine Auclert, Rosa Parks, Malala Yousafzai, George Sand et Gisèle Halimi** sont autant de femmes courageuses et audacieuses qui ont fait avancer le droit des femmes pour un monde plus juste, femmes illustres auxquelles garçons et filles devraient pouvoir aussi s'identifier.

**Grâce à cette machine cinématographique à remonter le temps, laissez-vous transporter dans une aventure théâtrale hors du commun !**



### **SÉANCES SCOLAIRES**

Vendredi 29 janvier 2027 : 10H et 14H

Lundi 1er février 2027 : 10H et 14H



## THÉÂTRE

Durée : 1h

COMPAGNIE AJT

Mise en scène : Lola Lelièvre

Ecriture : Sandrine Roche

Jeu : Sarah Charlier, Jérémy Chartier (musicien), Marie De Pauw et Emilie Geymond

Crédit photo: Valentine Chauvin

Dossier pédagogique sur demande et extrait vidéo [ici](#)

### **Blanquette, septième chèvre de Seguin, saura-t-elle dépasser ses peurs pour partir à l'aventure ?**

Ses semblables, le chœur des six chèvres qui se sont toutes échappées de chez Seguin, veulent avertir Blanquette et lui donner des conseils pour affronter la vie.

Comme des grandes sœurs, des tantes, des amies, elles racontent à tour de rôle leur expérience avec le loup.

### **Blanquette se laissera-t-elle envahir aussi par un désir de liberté ?**

S'échappera-t-elle pour aller goûter à la montagne ?

Et nous, résisterons-nous à l'appel de l'aventure, au risque de ne pouvoir revenir en arrière ?

### **Un spectacle qui donne envie d'affronter les étapes de la vie avec joie et courage !**



## SÉANCES SCOLAIRES

Vendredi 29 janvier 2027 : 10H et 14H30



## DANSE

Durée : 1h05

CIE RUÉE DES ARTS - HAFID SOUR

Mise en scène: Hafid Sour avec l'aide de Chloé Souliman et Mohamed Makhoulouf

Ecriture : Hafid Sour

Jeu: Laurène D'Orazio, Rose Edjaga, Clément Lasson, Claire Montmayer, Léo Perrachon

Crédit photo: Cécile Cayon

Dossier pédagogique sur demande et extrait vidéo [ici](#)

**Et si une intelligence artificielle décidait de créer un spectacle à votre place ?**

Sur scène, **quatre danseurs se laissent guider par une mystérieuse IA qui donne ses consignes...** parfois sérieuses, parfois complètement imprévisibles !

Peu à peu, le jeu s'installe entre contrôle et lâcher-prise, entre humain et machine.

Les corps dansent, hésitent, se transforment, tandis que sons et lumières réagissent comme par magie.

**Entre humour, surprises et poésie, le spectacle brouille les frontières entre réel et imaginaire.**

On rit des bugs, on s'étonne des ratés, et chaque instant devient une nouvelle aventure. **Qui dirige vraiment ?**

**Les danseurs, la machine... ou vous, spectateurs ?**

Une expérience vivante, ludique et fascinante, à découvrir absolument !



## SÉANCES SCOLAIRES

Jeudi 4 mars 2027 : 10H et 14H15

Vendredi 5 mars 2027 : 14H15



## THÉÂTRE

Durée : 1h 15min

LA FACE NORD COMPAGNIE

Mise en scène : Caroline Boisson

Auteur : d'après *Cyrano de Bergerac* d'Edmond Rostand

Ecriture et jeu : Conception,  
adaptation : Jérôme Sauvion

Crédit photo : Émile Zeizig

Dossier pédagogique sur  
demande et extrait vidéo [ici](#)

### Dans un théâtre, de nos jours.

La pièce *Cyrano de Bergerac* est programmée, mais...pour d'obscures raisons, le metteur en scène se fait lâcher au compte-gouttes par toute son équipe artistique et technique.

A l'instant même où il s'apprête à annuler la représentation, **un événement va précipiter une décision folle : jouer la pièce d'Edmond Rostand... seul !**

Cyrano demeure l'une des figures les plus vibrantes du répertoire français. En lui, chacun retrouve un souffle de liberté, de panache et d'insolence qui fait écho à ses élans les plus profonds. Au fil des vers, il nous soulève, nous console et rallume en nous un courage parfois vacillant.

**Lorsque Jérôme Sauvion s'empare du rôle, tout s'embrase :** Voici Roxane, Christian, les Gascons, la grande scène du balcon ! L'imaginaire déploie sa pleine puissance et **nous nous laissons emporter dans un voyage ardent, collectif, intensément vivant et cependant doucement familier qui nous touche en plein cœur !**



### SÉANCES SCOLAIRES

Jeudi 11 mars 2027 : 9H30 et 14h

Vendredi 12 mars 2027 : 14h

Lundi 15 mars 2027 : 9H30 et 14h



MIME ET CLOWN SANS PAROLE

Durée : 1h10

CIE DES TRANSPORTS PUBLICS

Mise en scène et jeu :

Benoît Turjman

Dossier artistique sur demande et  
extrait vidéo [ici](#)

## Votre voisin devient soudain... très envahissant ?

Avec Le Voisin #2, Benoit Turjman nous embarque dans une rencontre aussi drôle qu'inattendue.

**Situations absurdes, dérapages incontrôlés et éclats de complicité font peu à peu basculer le quotidien dans un joyeux chaos.**

Sur scène, les frontières se brouillent : entre chez soi et chez l'autre, entre gêne et curiosité, entre rire et surprise.

Les corps s'agitent, les relations se transforment, et chaque instant réserve son lot d'imprévus.

Un spectacle vif et plein d'humour, où **chacun pourra reconnaître un peu de ses propres voisins... ou de lui-même !**

Une invitation à rire ensemble de ces petites situations qui nous rapprochent, même quand elles nous dépassent.



## SÉANCES SCOLAIRES

Vendredi 19 mars 2027 : 14H



## THÉÂTRE

Durée : 75 min

CIE LE THÉÂTRE MARGUERITE

Mise en scène: Margot Thery

Jeu: Maud Gentien, Laure Muller  
Brunet, Mathilde Saillant, Marine  
Simon

Dossier pédagogique sur  
demande et extrait vidéo [ici](#)

**Dans l'univers clos d'un centre de rééducation pour jeunes filles des années 1950**, Adèle, Louise et Luce vivent un quotidien millimétré, sommées qu'elles sont de retrouver leur « vocation féminine ». Elles vont faire de l'insoumission une force vitale et de l'enfermement un espace de révolte.

Porté par une écriture nourrie d'archives et traversé d'élans cabaretiers, **ce spectacle fait surgir, avec fougue et invention, des voix longtemps réduites au silence.**

**Entre théâtre, musique et échappées poétiques**, il transforme la contrainte en puissance d'émancipation.

**Ces « mauvaises filles » deviennent figures de liberté**, drôles, ardentes et profondément contemporaines.

Une œuvre vibrante, où l'humour et l'insolence rencontrent la mémoire et le combat. **Une invitation à découvrir un cabaret incandescent, aussi jubilatoire que nécessaire.**



## SÉANCES SCOLAIRES

Jeudi 25 mars 2027 : 14H

Vendredi 26 mars 2027 : 14H

# LES SÉANCES SCOLAIRES

Les représentations des spectacles sont suivies d'une **rencontre avec les artistes** (15-20 min), sauf exception en raison d'enchaînement de représentations sur une seule matinée.

Pour envisager d'autres dates et/ou horaires, nous consulter. Retrouvez les séances en soirée sur [www.scenes-otremment.com](http://www.scenes-otremment.com).

## PROCESSUS DE RÉSERVATION 2026 - 2027 :

Toutes les demandes de réservations se font sur notre billetterie en ligne dédiée aux scolaires, à retrouver ici : [scenes-otremment-scolaires.mapado.com](http://scenes-otremment-scolaires.mapado.com)

**Créez votre compte et faites votre demande**, nous y répondons dans les meilleurs délais. Vous pourrez préciser dans le formulaire vos choix n°1 et n°2 de séance, vos effectifs, niveau.x scolaire.s, accompagnateur.ices (quotas en page suivante), etc.

**Vous recevrez ensuite le devis correspondant :**  
**La signature du devis valide votre réservation.**

### **Païement :**

La facture vous est envoyée 30 jours avant votre venue et **est à régler au plus tard le jour même du spectacle. Sans cela, nous ne pouvons vous accueillir.** Merci de votre compréhension.

## **PARTENARIAT TRANSPORTS SCOLAIRES**

**Nous avons mis en place un partenariat avec la société de transports privés Keolis-Autocars Planche.**



Contactez la société et précisez votre venue dans nos théâtres (L'ÎLE Ô et Patadôme) : **vous bénéficierez d'une réduction sur votre transport en car.** Sur votre demande, nous vous communiquerons le contact auquel vous adresser pour obtenir votre devis.



## **IMPORTANT**

**Vos classes sont attendues 15 min avant l'heure de représentation.**

***Merci de consulter les accès en amont de votre venue.***

## **TARIFS 2026 - 2027**

### **PAR ÉLÈVE**

**Crèche - Prélémentaire : 8,5 €**

**Élémentaire : 9,5 €**

**Collège : 11 €**

**Lycée : 12 €**

## **MOYENS DE PAIEMENT**

**Chèque**

**Virement bancaire**

**Païement CB / espèces**

**PASS CULTURE**

**Carte PASS'RÉGION**

## PLACES ACCOMPAGNATEUR.ICES :

- **Pré-élémentaire** : 1 accompagnateur.ice gratuit.e pour 8 élèves
- **Élémentaire** : 1 accompagnateur.ice gratuit.e pour 15 élèves
- **Secondaire** : 1 accompagnateur.ice gratuit.e pour 15 élèves
- **Accompagnateur.ice supplémentaire** : même tarif que la place des élèves accompagnés.es.
- **Accompagnant.e des élèves en situation de handicap (AESH)** : gratuit

*Merci de prendre en compte ces quotas dans la formulation de vos demandes.*

## FORMALITÉS :

- **Règlement au plus tard le jour de la représentation**
- **Validation définitive d'une séance scolaire à partir de 50 élèves**
- **La signature du devis confirme la réservation scolaire : tout devis signé est dû**
- **En cas de retard de l'établissement, si nous sommes dans l'incapacité de décaler le début de la représentation, la séance est due**
- **En cas de non venue de l'établissement sur sa décision, la séance est due**



# LES ATELIERS

## ATELIERS THÉÂTRE SUR MESURE

COLLÈGE - LYCÉE - UNIVERSITÉ



### EN QUELQUES MOTS

Un atelier de pratique artistique en **co-construction avec vous sur la thématique de votre choix.**

*Exemple : accompagnement à la mise en scène d'un spectacle de fin d'année, écriture d'un spectacle, dynamiser un cours de français sur le théâtre, travailler un personnage théâtral...*

### OBJECTIFS

- **Découvrir l'art dramatique grâce à une pratique basée sur le jeu, sur l'expression orale et corporelle.**
- **S'éveiller au langage théâtral : son code, ses règles, ses exigences.**
- **S'affirmer, se dépasser : utiliser son unicité pour s'enrichir, exposer et exprimer un point de vue.**
- **Communiquer : échanger et partager, s'exprimer de façon audible, écouter autrui, trouver des formes de communication nouvelles...**

### MODALITÉS

**Animé par un·e comédien·ne professionnel·le**

**Atelier organisé en demi-classe**

**Où :** dans l'établissement. Grande salle (bureaux poussés) isolée (bruit).

**Durée d'une session :**  
2h par groupe  
3h minimum

*Nombre de séances à déterminer avec notre professionnel·le.*

Ponctuel ou sur l'année.

**Tarif :** 1h = 72 €

*À inclure dans votre enveloppe :  
2h de préparation pédagogique minimum et 1h de gestion administrative par classe.*

**Frais kilométriques :**

- Métropole = 6 € par session.
- Hors Métropole = 0,60€ le km aller-retour, par déplacement.

*La présence d'un enseignant·e est demandée pour toute la durée de l'intervention.*

# ATELIER “ORALITÉ”

## Préparation aux oraux, Grand oral

COLLÈGE - LYCÉE



### EN QUELQUES MOTS

Des séances pour **préparer vos élèves aux oraux importants** : oral de français / de langue vivante, entretien de stage, lecture dynamique, présentation devant une classe entière...

**Les outils du théâtre** pour **apprivoiser sa posture, sa voix, sa confiance, gérer son stress, solliciter ses connaissances.**

À l'issue de l'atelier, un temps de 2-3 minutes est consacré à chaque élève pour s'exprimer sur le sujet de son choix, temps suivi d'un retour précis pour identifier les marges de progression.

### OBJECTIFS

- **Utiliser au mieux sa sensibilité visuelle et auditive (le regard, l'écoute).**
- **Découvrir les principes moteurs de nos déplacements dans l'espace et l'image qu'en reçoivent les autres (la démarche).**
- **Explorer le principe de base du contrôle et de la gestion des émotions (l'émotion et les intentions).**
- **Développer la confiance propice à la création relationnelle (imaginaire et créativité).**
- **Rechercher l'écoute de l'autre pour le développement d'un échange créatif.**

### MODALITÉS

**Un-e comédien-ne par demi groupe**

**Où** : dans l'établissement.  
Grande salle (bureaux poussés)

**Tarif** : 1h = 72 €

**Session** : 3h en demi-groupe

*À inclure dans votre enveloppe :  
1h de préparation pédagogique par intervenant.e et 1h de gestion administrative par classe.*

### Frais kilométriques :

- Métropole = 6€ par intervenant.e.
- Hors Métropole = 0,60€ le km aller-retour, par déplacement.

Possibilité d'organiser un temps fort d'atelier pour plusieurs groupes avec plusieurs comédien-nes.

*La présence d'un-e enseignant-e est demandée pour toute la durée de l'intervention.*

# (CYBER)-HARCÈLEMENT

LYCÉE



## EN QUELQUES MOTS

Un **atelier théâtre** pour sensibiliser les élèves au **harcèlement** et **cyberharcèlement** grâce à des exercices théâtraux, à l'incarnation et des mises en situation.

## OBJECTIFS

- Apprendre à se connaître dans un autre contexte.
- Travailler la cohésion de groupe.
- Stimuler l'empathie grâce à des exercices de mise en situation.
- Analyser ses émotions, les sensations et les sentiments, les niveaux d'intensité.
- Questionner les rapports de force.
- Dépasser les vécus.

## MODALITÉS

**Un-e comédien.ne**  
par demi groupe

**Où :** dans l'établissement.  
Grande salle (bureaux poussés).

**Durée :** 2 sessions de 3h minimum

**Tarif :** 1h = 72 €

*À inclure dans votre enveloppe : 2h de préparation pédagogique et 1h de gestion administrative par classe.*

### Frais kilométriques :

- Métropole = 6€ par intervenant.e.
- Hors Métropole = 0,60€ le km aller-retour, par déplacement.

*La présence d'un enseignant-e est demandée pour toute la durée de l'intervention.*



# GRAND JEU THÉÂTRAL

## Retracer l'Histoire du Théâtre

COLLÈGE - LYCÉE

### EN QUELQUES MOTS

**Jeu pédagogique** animé par **des comédien·nes professionnel·les.**

**Parcourir l'histoire du théâtre**, de l'Antiquité à nos jours, et aborder des **œuvres majeures** du répertoire. En début de jeu des noms de personnages célèbres sont assignés aux élèves et professeur·es, personnages qu'ils·elles incarneront pendant la durée du jeu.

Les élèves et les comédien·nes (tour à tour acteur·ices et maître·sses du jeu) se mesurent en :

- s'appropriant des scènes emblématiques du répertoire,
- avec des contraintes de jeu liées aux genres abordés.

*Exemples : prononcer toutes les syllabes de chaque réplique en chœur, jouer une scène en changeant de registre (une tragédie devient une comédie), mimer un fabliau etc.*

### OBJECTIFS

- **Découvrir des techniques théâtrales (initiation)**
- **Susciter un imaginaire partagé lors d'un instant ludique (cohésion de classe)**
- **Se familiariser avec les grands auteur·ices et mémoriser une temporalité historique sans connaissance préalables requises**
- **Marquer les esprits grâce à des anecdotes littéraires et historiques**

### Chronologie des œuvres abordées :

*Les Bacchantes*, Euripide, 405 av. JC ; *Merlin Merlot*; *Roméo et Juliette*, Shakespeare, 1597 ; *Antigone*, Anouilh, 1944 ; *La Cantatrice chauve*, Ionesco 1950. Les scènes choisies peuvent être envoyées aux professeur·es après le jeu pour un suivi éventuel.

### MODALITÉS

**Deux comédien·nes pour une classe entière**

**Matériel :** fourni par les comédien·nes

**Où :** dans l'établissement. Grande salle (bureaux poussés) isolée (bruit).

**Durée totale :** 3h avec une petite pause

**Tarif :** 1h = 72 €

*À inclure dans votre enveloppe : 2h de préparation pédagogique et 1h de gestion administrative par classe.*

### Frais kilométriques :

- Métropole = 12€ par session.
- Hors Métropole = 0,60€ le km aller-retour, par déplacement.

Possibilité d'organiser deux Grands Jeux sur une même journée.

*La présence de l'enseignant·e est demandée pour toute la durée de l'intervention.*

# LES ATELIERS

## LE CADRE DE NOS ATELIERS THÉÂTRE EN MILIEU SCOLAIRE

Nos ateliers sont conçus comme des **espaces d'expression et de jeu**, hors cadre scolaire habituel, où chaque enfant peut **explorer sa voix, son corps, sa présence** dans un cadre bienveillant et rigoureux.

### LE RÔLE DE NOS COMÉDIEN·NES-INTERVENANT·ES

Nos comédien·nes sont des artistes de plateau expérimenté·es dans la transmission. **Leur rôle n'est pas d'évaluer** les élèves, mais d'ouvrir un terrain de jeu, où chacun·e peut **s'approprier** les exercices, les jeux, les improvisations, découvrir, partager une expérience.

Ils·elles **pilotent l'atelier**, en accompagnant le groupe et en veillant à ce que leur **cadre** soit respecté pour permettre une prise de confiance des élèves.

### LE RÔLE ATTENDU DES ENSEIGNANT·ES

Votre présence est précieuse pour soutenir l'élan du groupe et assurer un cadre sécurisant. Nous vous invitons à **nous laisser guider la séance**, et à intervenir seulement en cas de débordement, en cas de demande de nos intervenant·es.

Nous comprenons que vous ayez des attentes - mais nous insistons sur ce point : **nous ne cherchons pas la performance**. L'enjeu est la **découverte**, l'audace **d'oser**, la **confiance en soi**.

Nous transmettons aux élèves des outils et des exercices pensés pour qu'ils·elles puissent progressivement **se révéler, se (et vous) surprendre**. Les corriger de manière trop appuyée pendant l'atelier, même avec bienveillance, peut générer de l'inconfort, freiner leur élan, et entamer cette **confiance naissante** qui leur permet justement de **se lancer, de s'exposer** sur scène.

# LE THÉÂTRE L'ÎLE Ô

UNE ARCHITECTURE INÉDITE, UN LIEU ATYPIQUE

L'ILE Ô  
SCÈNES ÔTREMMENT



**Grand Théâtre :**  
244 places

**Petit Théâtre :**  
78 places

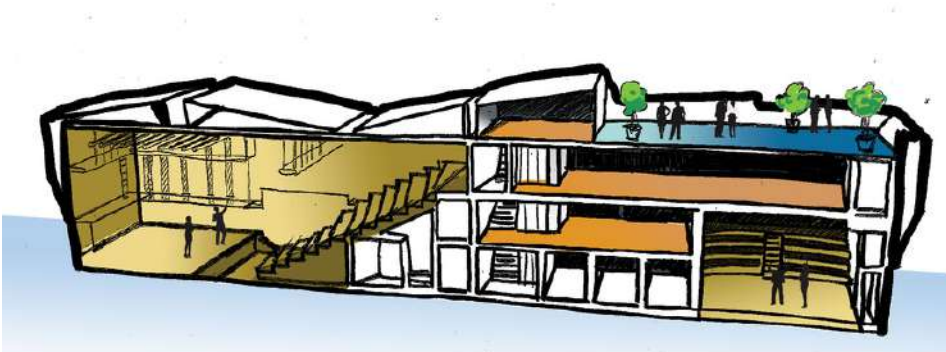
Intérieur organique :  
bois et bambou



Du jeu de construction qui fait grandir les rêves des enfants est née l'idée de l'architecte Koen Olthuis. Ponctuation fluviale entre le nouveau quartier de Confluence et le 7ème arrondissement en renouveau, dont il signera incontestablement l'entrée, cet objet remarquable résonne avec l'imaginaire, **un signal fort pour susciter le rêve et la curiosité, pour les petit.e.s bien sûr, mais aussi pour tous les passant.e.s**

L'ambiance intérieure reflète l'essence du projet, par une structure intérieure magistrale, accueillante pour les usages ; vaste et spectaculaire pour les espaces de représentation, intime et onirique pour les lieux plus privés. Les aménagements et les matériaux choisis créent une ambiance chaleureuse.

La multiplicité de ses faces offre un point de vue différent et singulier en tout lieu alentour. Les larges ouvertures, surfaces de transparence, offrent **une relation au fleuve et à la cité en complète osmose**, dans des ambiances changeantes au fil de la journée. Par temps calme, son reflet à la surface de l'eau démultiplie son impact visuel.



# LE THÉÂTRE L'ÎLE Ô - ACCÈS

**AU COEUR DE LYON 7ÈME, FACILE D'ACCÈS**

**L'ÎLE Ô se situe au pied du pont Gallieni rive gauche du Rhône, face au 3 avenue Leclerc (Lyon 7è) - Berge Bertha Von Suttner**



## MÉTRO :

- Métro ligne A : arrêt "Perrache" à 10 minutes à pied
- Métro ligne B : arrêt "Jean Macé" à 15 minutes à pied

## TRAMWAY :

Tram ligne T1 arrêt "Quai Claude Bernard" à 5 minutes à pied

## TRAIN :

- Gare Lyon Perrache à 10 minutes à pied
- Gare Lyon La Part Dieu à 20 minutes en tram T1 (liaison vers aéroport Lyon Saint-Exupéry)

## VÉLO :

- Espace parking vélo juste devant le bâtiment
- Station Vélo'v à 300m

## CARS / VOITURE :

- Dépose passagers quai Édouard LECLERC, devant la rampe d'accès piéton aux berges



# LE PATADÔME

UNE STRUCTURE ATYPIQUE À IRIGNY



**Dôme :**  
110 places

**Étage :**  
70 places

Le Patadôme est une **construction en demi-sphère de bois naturel** recouverte de zinc, encastrée aux 3/4 dans un bâtiment carré également en bois.

4 500 sections de bois en Pin Douglas forment le dôme. La disposition des bois, combinée avec un isolant phonique disséminé sur la surface du dôme, permet d'obtenir une **acoustique optimum pour voix parlées ou chantées**.



L'installation du public peut s'adapter à tous types de spectacle. La scène, constituée de panneaux escamotables, permet une **multitude de configurations** (frontale, centrale, avec fosse, etc.) pouvant faire passer la jauge de la salle à 110 places assises au total.

Le bâtiment périphérique quant à lui regroupe principalement un hall d'accueil, une loge, une régie son et lumières et un étage de réception.

Le Patadôme et son charpentier Franck Labe ont reçu en 2005 la palme des réalisations bois de la région Rhône-Alpes au salon Eurobois.



# LE PATADÔME

À 15 MINUTES DE LYON - PARKING GRATUIT



Parking des bus scolaires  
(directives gendarmerie  
d'Irigny)

## TRANSPORTS EN COMMUN DEPUIS LYON TCL :

- Bus 15E, arrêt « Le Broteau » (à 2 min du Patadôme)
- Bus n°15, arrêt « Fibre Française » (à 3 min du Patadôme)
- Bus n°18, arrêt « Le Broteau » (à 10 min du Patadôme)

## GARES ET CONNEXIONS MÉTRO :

Irigny est facilement accessible depuis :

- La gare d'**Oullins (métro B)**, puis ligne TCL 15 : arrêts Gare d'Yvours ou le Péage
- La **gare de Lyon Perrache** (métro A ou tram T1 et T2), puis ligne SNCF
- La **halte ferroviaire Yvours** est à moins de 10 min à pied du théâtre  
La halte est un arrêt de la ligne SNCF St-Étienne / Givors / Lyon Perrache

## EN AUTOCARS OU VOITURE DEPUIS LYON :

- A7 direction Marseille
- Suivre "Pierre-Bénite Centre"
- Sortie "Irigny-Yvours"
- Le Patadôme se situe 100 m à droite après le Carrefour Market

