



L'ILE Ô
SCÈNES ÔTREMMENT



MJC ET CENTRES DE LOISIRS 2023

Les Scènes Ôtremement, la marque qui réunit l'ensemble des activités de nos deux théâtres de la région lyonnaise :



CONTACT

mediation@scenes-otremment.com - 04 78 51 48 87

ÎLE Ô - Berge Bertha Von Suttner 69007 Lyon - www.projet-ile-o.fr

SOMMAIRE

LES SPECTACLES—EXTRAITS DE PROGRAMMATION

- SWING COMPTINES

- LE FABULEUX GRAND CIRQUE D'ERNEST RIDANTO

LES REPRÉSENTATIONS

LES ATELIERS THÉÂTRAUX ET JEUX PÉDAGOGIQUES

ATELIERS THÉÂTRE SUR MESURE

Jeu LA PARADE DES ANIMAUX

Atelier Théâtre SAVOIR-ÊTRE ET VIVRE ENSEMBRE

LES GOÛTS ET LES COULEURS—FILLE GARÇON

LES OLYMPIADES DE LA FONTAINE

Jeu théâtral IL ÉTAIT « PLUSIEURS FOIS »

Jeu théâtral LE GRAND JEU : HISTOIRE DU THÉÂTRE

ATELIERS CHORÉGRAPHIQUES

Jeu théâtral ÉGALITÉ FEMME-HOMME module 1 et 2

SWING COMPTINES

14 mois–5 ans



THÉÂTRE GESTUEL ET MUSICAL

COMPAGNIE UNE CHANSON TONTON

DUREE : 35 MIN / (version crèche 25 min)

MISE EN SCÈNE : Samuel Jaeger

JEU : Patricia Cloriès, Samuel Jaeger

Dossier sur demande. Teaser [ici](#)

Deux interprètes jouent avec le répertoire et les amusements de la petite enfance : apparition/disparition, complicité/rivalité, imitation/imaginaires, chansons et jeux de doigts. Au détour des comptines, **Mozart rencontre la guitare jazz, l'accordéon voyage en bateau sur l'eau, les berceuses polyglottes tentent d'endormir Bébé et deux ukulélés offrent une chanson à Monsieur l'Ours.**

La scénographie laisse la place à l'imagination de l'enfant : trois malles comme un jeu de construction, se faisant tour à tour castelet, perchoir à poule, table ou embarcation. **Un moment musical pour réveiller le quotidien, remuer les mots et les mains et casser la routine.**



REPRÉSENTATIONS

Vendredi 17 février 2023 16h30

Samedi 18 février 2023 11h

Dimanche 19 février 11h et 16h30

D'autres jours et horaires sont possibles sous conditions

LE FABULEUX PETIT GRAND CIRQUE D'ERNEST RIDANTO

Pour tou.te.s dès 6 ans



CLOWN

COMPAGNIE LA RIDANTO

DUREE : 50 MIN

MISE EN SCÈNE : Johann Lescop

JEU :

Anne-Yvonne Daniel, Myriam Masson-Portigliatti

Dossier sur demande. Teaser [ici](#)

Deux sœurs clowns héritent du cirque familial de leur père, Ernest Ridanto. Avec tout leur cœur et à l'aide de quelques cartes postales jaunies, Katarina, l'aînée fonceuse et Adelaïde, la naïve maladroite, tentent de reconstruire le « Fabuleux Petit Grand Cirque Ernest Ridanto », quitte à tout réinventer. **Le cirque cela ne doit pas être si compliqué !**

Tours de magie, domptage de bêtes presque féroces, numéros d'illusion à hauts risques, le tout exécuté par **une fratrie attachante et déjantée** prête à tout pour préserver l'héritage familial.



REPRÉSENTATIONS

Jeudi 20 avril 2023 17h

Vendredi 22 avril 2023 17h

Samedi 22 avril 2023

Dimanche 23 avril 2023 17h

*d'autres horaires en matinée sont envisageables sous conditions

LES REPRÉSENTATIONS



GRAND THÉÂTRE

244 places

PETIT THÉÂTRE

78 places

CONDITIONS DE RÉSERVATION

La réservation est effective une fois le devis signé reçu. **Toutes les réservations doivent être impérativement réglées au plus tard 72h avant la représentation.**

Toutes les places réservées par devis signé sont dues.

Nous tolérons un taux d'absence de 20% par rapport au nombre de places payantes initialement prévues. Mesure applicable uniquement **dans le cas où la structure nous en informe 3 jours avant la date** de la représentation.

Les quotas* de réservations possibles par représentation sont :

groupe de 35 personnes maximum (spectacle GRAND THÉÂTRE) et 25 personnes (spectacle PETIT THÉÂTRE).

** Pour plus d'informations, nous consulter.*

CRÉATION D'UNE SÉANCE HORS CATALOGUE

Ouverture d'une séance supplémentaire possible pour un spectacle de la saison (sous réserve du planning des artistes) à partir d'un **minimum de 50 places payantes.**

Pour les dates et horaires, nous consulter.

TARIFS

Enfant : 8 € pour tous les spectacles.

Les places accompagnateur.ice.s sont offertes dans la limite **d'une place pour dix enfants.**

Adulte : 12 € ou 14 € (tarif B réduit) selon les spectacles choisis.

LES ATELIERS THÉÂTRE SUR MESURE

Scènes ôtrement - ÎLE Ô propose de construire avec vous un projet d'atelier de théâtre au sein de votre centre de loisirs **animé par des comédien.nes professionnel.les** sur la thématique de votre choix.

Ces ateliers contribuent à l'ouverture des centres de loisirs sur l'environnement culturel des jeunes et plus particulièrement sur la vie artistique contemporaine.

Découvrir l'art dramatique à travers une pratique essentiellement basée sur le jeu, sur l'expression orale et corporelle.

OBJECTIFS

- ☒ **S'affirmer, se dépasser** : jouer avec son corps, sa voix, utiliser sa différence pour s'enrichir, exposer et exprimer un point de vue..
- ☒ **Communiquer** : échanger et partager, s'exprimer de façon audible, écouter autrui, trouver des formes de communication nouvelles..
- ☒ **Découvrir le langage théâtral** : son code, ses règles, ses exigences...

Ateliers animés à raison d'une à deux heures par groupe au sein du centre de loisirs.

Coût : 1h = 60 €.

Déplacement d'un.e intervenant.e : 2 h minimum.

Distance kilométrique :

Centre de loisirs « métropole » = forfait de 5€ par intervenant.e

Centre de loisirs « hors métropole » = forfait de 0,40€ du km aller-retour par intervention

JEU THÉÂTRAL

LA PARADE DES ANIMAUX

4-6 ANS

PRINCIPE

Nous vous proposons un jeu animé par des comédien.ne.s professionnel.le.s pour vos groupes, dans votre centre de loisirs. Le jeu permet de créer un moment ludique et convivial pour les jeunes : **une initiation au théâtre hors norme.**

Le jeu ne nécessite pas de connaissances préalables si ce n'est la **lecture en amont de divers albums au choix sur les animaux.** Guidés par les comédien.ne.s maître.sse.s du jeu, les enfants vont participer à un éveil théâtral et s'approprier la démarche et la personnalité de plusieurs animaux tout en s'adaptant à différents environnements (ex : une poule perdue dans la jungle...).

OBJECTIFS

- S'éveiller au théâtre
- Apprendre à être spectateur.ice
- Susciter un imaginaire partagé entre les jeunes
- Solidarité, cohésion de groupe (développer l'écoute), éducation à la citoyenneté :
Inscrire une action collaborative et participative dans le projet du centre de loisirs
- Créer un moment convivial

PRÉVOIR

- Une grande salle sans bureau ni tables (ex. gymnase)
- un appareil photo
- un lecteur CD
- Présence des éducateur.ice.s requise pendant toute la durée de l'animation.

Déroulé du jeu

- Présentation rapide de la matinée et création de petits groupes

JEU 1: L'éveil de l'animalerie - Allongés les enfants se découvrent peu à peu dans la peau de l'animal de leur choix, se lèvent et apprennent à manger, se déplacer comme leur animal. **Imaginaire.**

JEU 2: Jeu de la tribu - Passage des tribus de petits animaux aux gros animaux. **Synchronisation voix et précision des gestes.**

JEU 3: Jeu des chiffres/actions - **Mémoire et corps**

JEU 4: **Tableau vivant** - Un groupe constitue un tableau avec un lieu, ses animaux et ce qui les entoure (exemple une forêt, un lapin, un champignon...). Les autres enfants doivent deviner où l'on est et qui sont ces animaux.

PAUSE

JEU 5: L'animal voyageur. Chaque enfant fait évoluer son animal d'un environnement à un à un autre. Exemple : passer de la ferme au froid du Pôle nord. **Imaginaire et improvisation.**

JEU 6: Le défilé du carnaval des animaux. Improvisation des animaux sur musique. **Rythme et interprétation.**

JEU 7: « **En toute chose, il faut considérer la fin** ». Jeu d'improvisation où la moitié d'un groupe propose le début d'une histoire (en scène) et l'autre partie tente de deviner la fin.

CONDITIONS

Durée du jeu : 2h

Les comédien.ne.s adapteront les jeux et feront des pauses en étant sensibles aux capacités de concentration des enfants.

- 1h = 57 € / par comédien.ne.

- 2 comédien.ne.s par groupe.

- **La présence des éducateur.ice.s est requise** durant toute la durée du jeu.

- Où : En extérieur si les conditions météo le permettent ou dans une grande salle.

Distance kilométrique : Centre de loisirs « métropole » = forfait de 5€ par intervenant.e

Centre de loisirs « hors métropole » = forfait de 0,40€ du km aller-retour

ATELIER THÉÂTRE

SAVOIR-ÊTRE ET VIVRE ENSEMBLE

6-12 ANS

PRINCIPE

Des exercices de théâtre ludiques et de l'improvisation pour développer les notions essentielles à la vie en groupe.

OBJECTIFS

L'éveil sensoriel

- Exprimer ses émotions (visage, corps, mots)
- Développer ses facultés d'observation et son écoute

La construction de la personnalité singulière de l'enfant au sein d'un groupe

- Développer la confiance, l'estime de soi
- Prendre des initiatives et des responsabilités sans avoir peur d'être jugé.e
- S'exercer à l'entraide grâce au travail en groupe, apprendre à coopérer (partager les tâches)

La gestion de conflit

- Régler les conflits par la parole
- Trouver de nouvelles façons d'agir
- Dire ce que l'on ressent
- ...

L'évolution de l'enfant

- Expression verbale - Voix : articulation et puissance
- Expression émotionnelle
- Expression gestuelle
- Regard, écoute, imagination
- Utilisation de l'espace
- Relation aux autres petit.e.s comédien.ne.s
- Appropriation des codes du théâtre

L'évolution de la création artistique en groupe

Disponibilité, réactivité, construction en groupe, ambiance, écoute et concentration, bienveillance envers les autres, compréhension, implication, apport d'idées.

TARIF ET CONDITIONS

- La présence de l'éducateur.ice est requise sur toute la durée de l'atelier
- 1h d'atelier : 57 €
- Atelier organisé en **demi-groupe**
Nombre d'heure minimum : 6 h

Distance kilométrique : Centre « métropole » = forfait de 5€ par intervenant.e
Centre de loisirs « hors métropole » = forfait de 0,40€ du km aller-retour

ATELIER THÉÂTRE

-LES GOÛTS ET LES COULEURS- ÉGALITÉ FILLE-GARÇON

6-10 ANS

PRINCIPE

Un atelier de théâtre **sur l'égalité fille-garçon sans connaissances préalables requises** pour les enfants de cycle 3.

Atelier construit autour de la thématique de l'égalité des sexes afin de dépasser les stéréotypes.

Notre parti pris : sensibiliser les enfants, par des jeux théâtraux, à l'égalité des sexes, aux différences de chaque être humain (au-delà des différences entre les sexes) et au respect que nous devons à chacun.e.

Nos différences : toutes les formes, toutes les couleurs, tous et toutes différent.e.s.

Nous avons choisi d'explorer l'égalité dans les domaines des émotions, des comportements-attitudes, des loisirs et vêtements.

L'**égalité**, c'est s'assurer que les garçons et les filles sont traités de la même façon, qu'ils et elles sont libres d'avoir les mêmes centres d'intérêt et les mêmes possibilités dans la vie. Un enfant ne devrait donc pas avoir à agir d'une manière particulière ou se voir imposer des limites simplement parce qu'il est un garçon ou une fille.

OBJECTIFS

La-le comédien.ne met à contribution son savoir-faire théâtral pour sensibiliser à l'égalité fille-garçon auprès des jeunes.

- **Pratiquer le théâtre** : la pratique théâtrale permet le transfert d'acquis, l'incarnation, l'apprentissage par le jeu. Il s'agit d'une articulation entre abstrait et concret.
- **Éducation à la citoyenneté par l'artistique** : égalité fille-garçon, discrimination, solidarité, vivre ensemble, comprendre et exprimer ses émotions, cohésion de groupe. Susciter la réflexion.

- Source pour notre atelier : illustrations d'Elise Gravel (autrice et illustratrice québécoise)

LA PLUS-VALUE THÉÂTRALE

- Découvrir le jeu théâtral
- Développer l'aisance à l'oral
- S'exprimer corporellement
- Investir l'élève au long terme au sein d'un groupe
- Libérer sa force de proposition créative
- Renforcer l'estime de soi et améliorer l'écoute

DÉROULÉ DE SÉANCE

1. Réveil du corps et des émotions

2. « La Rivière du doute » ou « traverse le cercle » : les loisirs – centres d'intérêt

Les jeunes se déplacent dans la salle selon leur avis sur une phrase énoncée par la.le comédien.ne. Ils discutent ensemble de pourquoi il se sont placés du côté des non et pourquoi ils.elles ne se sont pas mis du côté des oui.

3. Garçon – fille : un corps qui fonctionne de la même façon

Les enfants miment des actions spécifiques.

Constat collectif : Tous et toutes différent.e.s. Toutes les filles ne font pas les choses de la même façon, tous les garçons n'ont pas les mêmes centres d'intérêt.

4. Mime la cour de récré : occupation des espaces filles vs garçons

Tableau sans parole. Les enfants intègrent en groupe un tableau muet.

Se positionner comme dans la cour de récréation.

Discussion : Moi, qu'est-ce que je n'aime pas pendant la récréation ?

PRÉVOIR

- Une grande salle sans bureau ni tables.
- Présence des éducateur.ice.s pendant toute la durée de l'animation

CONDITIONS

- Atelier organisé en **demi-groupe**.
- Nombre de séances minimum : 1 séance d'1h30
- 1h30 d'atelier : 85,50€

Distance kilométrique : Centre de loisirs « métropole » = forfait de 5€ par intervenant.e
Centre de loisirs « hors métropole » = forfait de 0,40€ du km aller-retour

JEU THÉÂTRAL

LES OLYMPIADES DE LA FONTAINE

6-10 ANS

PRINCIPE

Nous vous proposons un jeu animé par des comédien.ne.s professionnel.le.s, dans votre centre de loisirs. Le jeu permet de **se balader dans les fables de La Fontaine** tout en créant un moment ludique et convivial pour les jeunes et éducateur.ice.s : une **initiation au théâtre hors norme**.

Le jeu ne nécessite pas de connaissances préalables. Guidées par les comédien.ne.s maître.sse.s du jeu, les équipes se rencontrent et doivent s'appropriier *les Fables* au travers d'un parcours mi-théâtral.

OBJECTIFS

- S'initier au théâtre
- Se familiariser avec les fables
- Apprendre à être spectateur
- Susciter un imaginaire partagé entre les jeunes
- Éducation à la citoyenneté : solidarité, cohésion de groupe (développer l'écoute). Inscrire une action collaborative et participative dans le projet du centre de loisirs
- Créer un moment convivial

PRÉVOIR

- Une grande salle sans bureau ni tables (ex gymnase), **un appareil photo, un lecteur CD.**
- Présence des éducateur.ice.s pendant la durée de l'animation

DÉROULÉ DU JEU

Le parcours peut être étoffé en fonction des moyens du centre de loisirs. La liste des fables choisies sera envoyée aux animateurs.ice.s.

- Présentation rapide de la matinée et création d'équipes (si non déterminées en amont) portant un nom d'animal présent dans une fable.
- Création d'un « cri de guerre » par équipe.

PREMIÈRE PARTIE

JEU 1 : « Rien ne sert de courir, il faut partir à point ». Course de relais.

JEU 2 : « La raison du plus fort est toujours la meilleure ». voix et corps.

JEU 3 : « Il ne faut jamais vendre la peau de l'ours... ». - jeu de concentration

JEU 4 : « Et bien dansez maintenant ». - coordination et écoute

JEU 5 : « Tout flatteur vit au dépend de celui qui l'écoute ». voix et écoute

JEU 6 : « Les Fables ». À partir d'une photo, deviner de quelle fable il s'agit. Mise en espace, début d'improvisation

JEU 7 : Jeu des chiffres/actions - mémoire et corps

JEU 8 : « En toute chose, il faut considérer la fin ». Jeu d'improvisation.

PAUSE

SECONDE PARTIE

Par groupe de 5 environ.

Chaque groupe tire au hasard deux animaux et une morale. Ils créent une saynète à partir de ces éléments et la montre aux autres groupes en fin de séance. Les comédien.ne.s passent de groupe en groupe pour aider les jeunes supervisés par leurs animateur.ice.s.

► CONDITIONS

Durée minimum du jeu : 3 h

1 h = 57 € / par comédien.ne

- 2 comédien.nes par groupe.

- **La présence des éducateur.ice.s est requise** pendant toute la durée des jeux.

Où : En extérieur si les conditions météo le permettent ou dans une grande salle.

Distance kilométrique : Centre de loisirs « métropole » = forfait de 5€ par intervenant.e

Centre de loisirs « hors métropole » = forfait de 0,40€ du km aller-retour

JEU THÉÂTRAL SUR LES CONTES

« IL ÉTAIT PLUSIEURS FOIS »

6-12 ANS

PRINCIPE

Nous vous proposons un jeu animé par des comédien.ne.s professionnel.le.s, dans votre centre de loisirs. Le jeu permet d'évoquer la narration des contes tout en créant un moment ludique et convivial pour les jeunes et éducateur.ice.s : une **initiation au théâtre hors norme**.

Le jeu nécessite quelques lectures en amont de différentes écritures du *Petit Chaperon rouge*. Guidées par les comédien.ne.s, les équipes se rencontrent et doivent s'appropriier le conte au travers d'un parcours d'initiation au théâtre.

OBJECTIFS

- Pratiquer le théâtre
- Se familiariser avec les contes
- Apprendre à être spectateur
- Susciter un imaginaire partagé entre les jeunes
- Solidarité, cohésion de groupe (développer l'écoute)
- Créer un moment convivial.

PRÉVOIR

- Une grande salle sans bureau, ni table (ex. gymnase)
- un appareil photo,
- un lecteur CD
- Présence des éducateur.ice.s pendant la durée de l'animation.

DÉROULÉ DU JEU

Présentation rapide de la matinée. Constitution des équipes par les animateurs.ice.s.

JEU 1 : Course de relais en personnage. **Mime et incarnation.**

JEU 2 : Jeu de la tribu - Les méchants versus les gentils. **Voix et corps.**

JEU 3 : Jeu des chiffres/actions - **Mémoire et corps**

JEU 4 : Le parcours des personnages. Les enfants choisissent leur personnages et guidés par la voix des comédiens, réagissent aux obstacles mentionnés. **Coordination, écoute et imaginaire.**

JEU 5 : Tableau fixe avec personnages de contes.

PAUSE

► SECONDE PARTIE

En groupes et aidés par les comédien.ne.s, les enfants imaginent leur déclinaison du conte du *Petit chaperon rouge*. Exemple : introduction de nouveaux méchants, obstacles, nouvelle quête, etc.

Chaque groupe présente son histoire aux autres groupes.

CONDITIONS

- Durée minimum du jeu : 3 h
- 1 h = 57 € / par comédien.ne 2 comédien.ne.s par groupe. **Un jeu pour une groupe = 342€**
- **La présence des éducateur.ice.s est requise** pendant toute la durée des jeux.
- Où : En extérieur si les conditions météo le permettent ou dans une grande salle.

Distance kilométrique : Centre « métropole » = forfait de 5€ par intervenant.e

Centre « hors métropole » = forfait de 0,40€ du km aller-retour

GRAND JEU THÉÂTRAL

RETRACER L'HISTOIRE DU THÉÂTRE :

11-18 ANS

Nous vous proposons un jeu animé par des comédien.ne.s professionnel.le.s pour vos groupes, dans votre Centre de loisirs. Le jeu permet de **se balader dans l'histoire du Théâtre** et d'aborder des œuvres majeures du répertoire tout en créant un moment ludique et convivial pour les jeunes et professeurs : une **initiation hors norme au théâtre**.

Le jeu ne nécessite pas de connaissances littéraires préalables. Guidées par les comédien.ne.s tour à tour acteur.trice.s et maîtres.ses du jeu, les équipes se confrontent entre elles et doivent s'approprier des scènes emblématiques du répertoire, soumises à des contraintes de jeu liées aux genres abordés.

Exemple : mimer un fabliau, ne faire jouer que les femmes, prononcer toutes les syllabes de chaque réplique en chœur, jouer une scène en changeant de registre, un élève interprète seul plusieurs personnages, etc.

OBJECTIFS

- Pratiquer le théâtre
- Se familiariser avec les grands auteurs au travers d'un principe ludique
- Apprendre à être spectateur.ice
- Susciter un imaginaire partagé entre les jeunes

CHRONOLOGIE DES ŒUVRES ABORDÉES

Le parcours peut être étoffé en fonction des moyens du centre de loisirs. Les scènes choisies seront envoyées aux professeurs **après** la réalisation du jeu pour un suivi éventuel.

Les Bacchantes, Euripide, 405 av. JC

Roméo et Juliette, Shakespeare, 1597

Phèdre, Racine, 1677

Antigone, Anouilh, 1944

Cantatrice chauve, Ionesco 1950

CONDITIONS

Durée du jeu : **3h**

2 comédien.ne.s par groupe. L'atelier se déroule avec la **présence d'un.e éducateur.ice du centre de loisirs**. Où : Une grande salle aux bureaux poussés dans les coins.

1h = 60 € par comédien.ne

Distance kilométrique : Centre de loisirs « métropole » = forfait de 5€ par intervenant.e

Centre de loisirs « hors métropole » = forfait de 0,40€ du km aller-retour par intervention

ATELIERS CHORÉGRAPHIQUES

6-12 ANS

14-18 ANS

Notre danseur.euse professionnel.le anime des ateliers de danse contemporaine dans votre centre de loisirs.

Dans cet atelier il s'agit de travailler sur des notions abstraites :

L'ESPACE, LE TEMPS, LA DURÉE, LES VITESSES et LES ÉTATS DE CORPS.

Les jeunes devront trouver avec leur corps une façon d'évoluer dans l'espace grâce aux directives de la chorégraphe. Ils élaboreront ensemble, au cours des séances, une pièce chorégraphique. Ils composeront leurs mouvements en solo, en duo ou en quatuor selon les effectifs et désirs artistiques des jeunes.

Notre danseur.euse professionnel.le décompose le mouvement par l'expérience. Elle.il envisage la danse sous un aspect pluridisciplinaire et explore son désir de saisir la poésie du quotidien et de la révéler avec l'humour qui peut s'en dégager.

CONDITIONS

Nombre d'jeunes maximum : 10

LIEU : une salle permettant à tous les jeunes de bouger sans contraintes

MATÉRIEL : chaises par nombre de danseur.se.s

COSTUMES : habits noir et blanc

Tous niveaux



Tarif : 1h = 60€

Distance kilométrique :

Centre de loisirs « métropole » = forfait de 5€ par intervenant.e

Centre de loisirs « hors métropole » = forfait de 0,40€ du km aller-retour par intervention



NOUVEAUTÉ

ATELIER THÉÂTRE

ÉGALITÉ FEMME-HOMME

L'EXPÉRIENCE X-Y ET LE PROCÈS CENDRILLON-CHARMANT

12-18 ANS

OBJECTIFS

- Pratiquer le théâtre (libérer la parole et transformer le monde et ses représentations)
- Travailler la notion de sexisme : stéréotypes, préjugés et discriminations. **S'initier, repérer, incarner-agir.**
- Éducation à la citoyenneté : empathie, solidarité, cohésion de groupe, développer l'écoute, susciter le débat et l'argumentation (réfléchir et s'exprimer dans un collectif),
- Changer son prisme de réflexion. Incarner des personnages aux idées potentiellement différentes des siennes. Cultiver des valeurs égalitaires.
- Renforcer la capacité d'action individuelle et collective, questionner l'effet de groupe. Ressentir l'empouvoirement.

Ces temps de travail sur le questionnement du genre et l'égalité femme-homme ne s'envisageront qu'avec humilité. Nous comptons aborder ces questionnements à travers un outil spécifique au théâtre : l'incarnation. Il ne s'agira pas d'être exhaustif.ve, mais de susciter la réflexion, de planter des graines.

CONDITIONS

Atelier conçu sous la forme de 2 modules de 3h. Modules planifiés sous forme de 2 sessions espacées.

Durée d'un module : **3h** // Durée totale de l'atelier : **6h**

Modules animés par une comédienne et un comédien **en présence d'un.e éducateur.ice** .

Où : **Une grande salle** avec les bureaux poussés au fond de la salle.

Matériel : 1 tableau ou paperboard.

1h = 60 € par comédien.ne

Distance kilométrique : Centre de loisirs « métropole » = forfait de 5€ par intervenant.e

Centre de loisirs « hors métropole » = forfait de 0,40€ du km aller-retour par intervention

MODULE 1 : L'EXPÉRIENCE X-Y Durée : 3h

DÉROULÉ

- Échauffements / jeux corporel collectifs
- **Les archétypes féminins et masculins.** Les comédien.ne.s jouent 2 **scènes de la vie quotidienne** : l'une illustrant de nombreux stéréotypes de genre normalisés, l'autre en opérant une inversion des rôles (mêmes dialogues). Temps entre chaque scène pour noter les remarques des jeunes. Une liste des comportements stéréotypés est faite avec les jeunes. Définition des stéréotypes par l'exemple.
- **Quizz participatif** sur la thématique de l'égalité femme-homme (argent-précarité, monde d'hommes, violences). Les comédien.ne.s sont des animateur.trice.s de jeux télé. Les jeunes doivent lever la main pour décider si la proposition est vraie ou fausse.

Exemple: Affirmation : Sur une même compétition sportive, le 1^{er} prix homme est équivalent au 1^{er} prix femme ? FAUX. Anne-Flore Marxer, snowboardeuse professionnelle : sur une compétition de big air, sur la même figure, le champion masculin a gagné un voyage à Hawaï, elle un T-shirt.

- **Saynète participation « Dans le bus ».** Les comédien.ne.s jouent une scène initiale d'une agression dans un bus. Certains jeunes sont observateurs.trices dans ce même bus. La scène est rejouée plusieurs fois avec des propositions d'évolution décidées entre les jeunes et les comédien.ne.s. Plusieurs jeunes auront un rôle différent à jouer. Recueil des réactions des jeunes à chaque changement.

Explication de **l'effet spectateur/ l'effet du témoin** : Plus il y a de témoins, moins on est poussé à agir car la réaction individuelle est influencée par celle des autres.

Liste des idées pour agir en restant en sécurité (inspiration formation STAND UP).

- **Saynètes « Privilèges masculins ».** Enchaînement rapide de tableaux présentant le côté Homme et le côté Femme. Objectif : mettre en relief certains privilèges masculins. Thèmes : Don Juan vs femme facile, le rapport au corps et les injonctions, la nuit-sécurité, ne pas vouloir d'enfant.

MODULE 2 LE PROCÈS CENDRILLON – CHARMANT Durée : 3h

DÉROULÉ

- Échauffements corporels collectifs
- Tour des questions à propos du module précédent

I . Introduction sous forme de conte au **Procès de Cendrillon et Charmant**. Le récit du conte s'arrête brutalement et l'on bascule dans la réalité. Violences diverses de Charmant à l'encontre de Cendrillon.

Immersion dans un tribunal, jeux de rôles. Le procès « Charmant - Cendrillon » sera le prétexte pour aborder les inégalités femmes-hommes dans la sphère de l'intime sans entrer dans le quotidien des jeunes. S'éloigner grâce à la fiction afin de mettre en relief des mécanismes récurrents.

Thématiques : violences conjugales, les masculinités, la justice, les statistiques liées aux violences faites aux femmes, le harcèlement, l'emprise, le consentement..

Les jeunes vont jouer différents personnages du procès et certain.es vont devoir décider de la culpabilité de l'accusé et aider à la décision des peines par la Juge. Tous les personnages auront des cartes secrètes précisant leur objectif personnel, leur personnage et de l'aide factuelle.

RÔLES DES JEUNES

- **Femme Médecin** : Doit lister objectivement les différentes blessures de Cendrillon
- **Police/pompiers** : 2 jeunes. Racontent le dépôt de la première plainte.
- **Voisin.e.s** (une personne âgée): commérages. Charmant : un homme sans histoire.
- **Avocat.e.s de Cendrillon** : Défendre Cendrillon, obtenir la condamnation de Charmant + mesures d'éloignement + la garde des enfants + dommages et intérêts.
- **Amie de Cendrillon** : Témoignage de l'isolement de Cendrillon.
- **Asso-expert.e.s** : Raconter le parcours d'une victime prise en charge. Les statistiques.
- **Le frère de Charmant** : discours masculiniste. Inversion : victime coupable.
- **Les juré.e.s** : Objectif : suivre leur grille de condamnation et cocher les charges effectives contre Charmant puis délibérer avec la juge.
- **Les journalistes** : 2 versions - style « BFM tv » : banalisation de la violence, fait divers, crime passionnel (elle était autoritaire...). Et style « médiapart » : factuel.

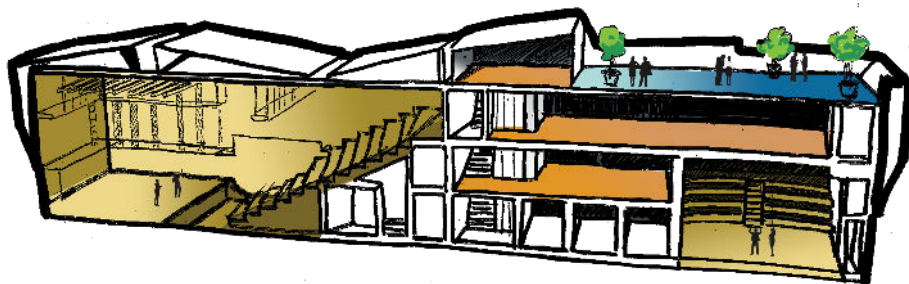
Débrief ensemble à l'issue de la condamnation de Charmant.

Fin. CONCLUSION : Quelles pistes pour agir (en tant que témoin, en tant qu'homme et femme, en tant que citoyen.ne)..

Un Grand théâtre de 244 places

Un Petit théâtre de 78 places

Intérieur organique :
bois et bambou



UNE ARCHITECTURE UNIQUE, UN LIEU ATYPIQUE

Du jeu de construction qui fait grandir les rêves des enfants est née l'idée de l'architecte Koen Olthuis. Ponctuation fluviale entre le nouveau quartier de Confluence et le 7ème arrondissement en renouveau, dont il signera incontestablement l'entrée, cet objet remarquable résonne avec l'imaginaire, **un signal fort pour susciter le rêve et la curiosité, pour les petits bien sûr, mais aussi pour tous les passant.e.s.**

L'ambiance intérieure reflète l'essence du projet, par une structure intérieure magistrale, accueillante pour les usages ; vaste et spectaculaire pour les espaces de représentation, intime et onirique pour les lieux plus privés. Les aménagements et les matériaux choisis créent une ambiance chaleureuse.

La multiplicité de ses faces offre un point de vue différent et singulier en tout lieu alentour. Les larges ouvertures, surfaces de transparence, offrent **une relation au fleuve et à la cité en complète osmose**, dans des ambiances changeantes au fil de la journée. Par temps calme, son reflet à la surface de l'eau démultiplie son impact visuel.





ACCÈS

Métro : ligne A (terminus de Perrache)

Tramway : T1 (arrêt quai Claude Bernard) ou T2 (arrêt Centre Berthelot)

Bus : 32 ou 96 (arrêt pont Galliéni rive gauche)

Vélo'v : borne Saint-Luc/Saint-Joseph

CONTACT

mediation@scenes-otrement.com - 04 78 51 48 87

ÎLE Ô - Berge Bertha Von Suttner 69007 Lyon - www.projet-ile-o.fr